



Rapport
annuel

14





Texte et conception graphique : L'agence des mots.

Crédit photos : Holcim Ltd.

4

Holcim dans le monde

6

Structure du Groupe
Holcim Maroc

7

Organes de Gouvernance

8

Chiffres clés

10

Le mot du Président

13

Nos clients

23

Notre vie interne

31

Notre politique sécurité

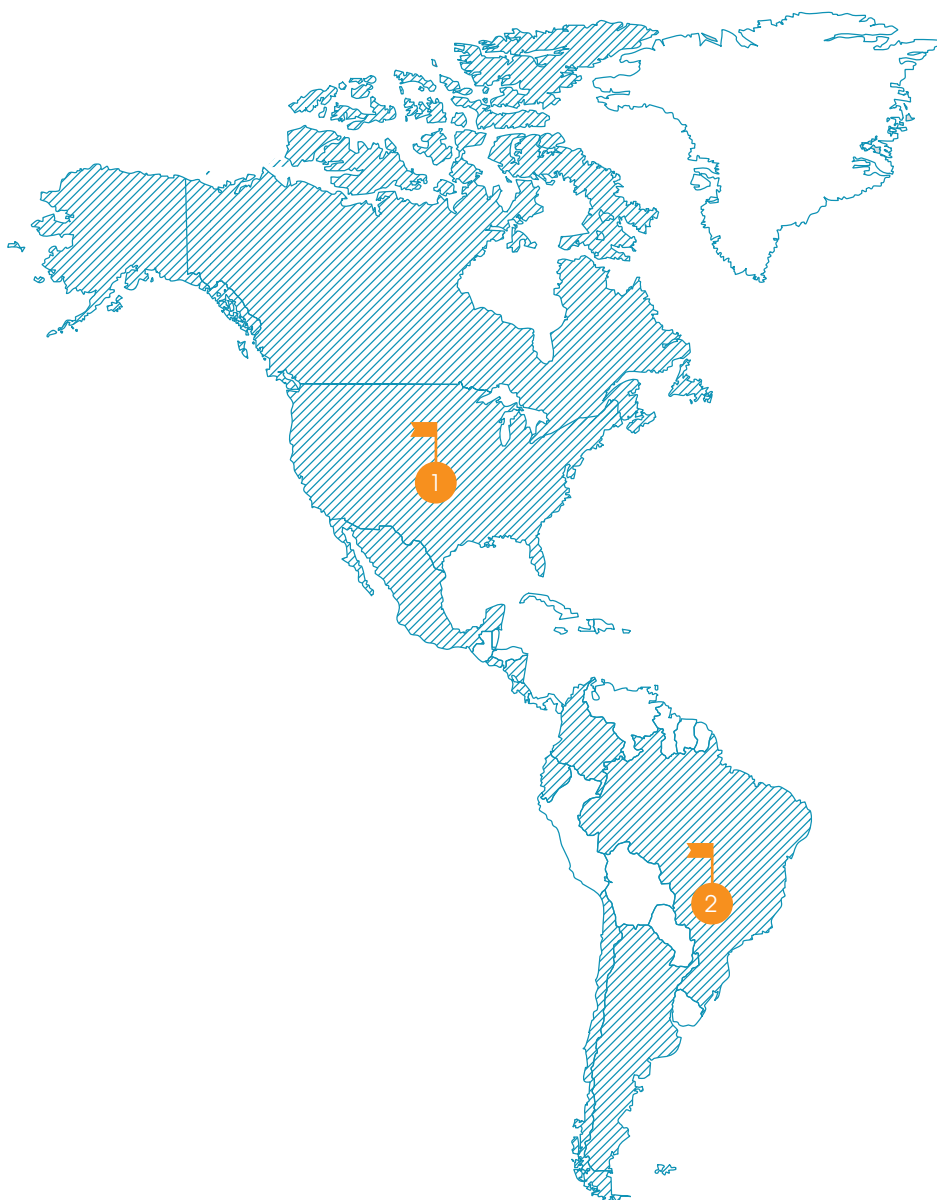
39

Nos activités

57

Résultats et rapports
financiers

Holcim dans le monde



CHIFFRES CLÉS CONSOLIDÉS



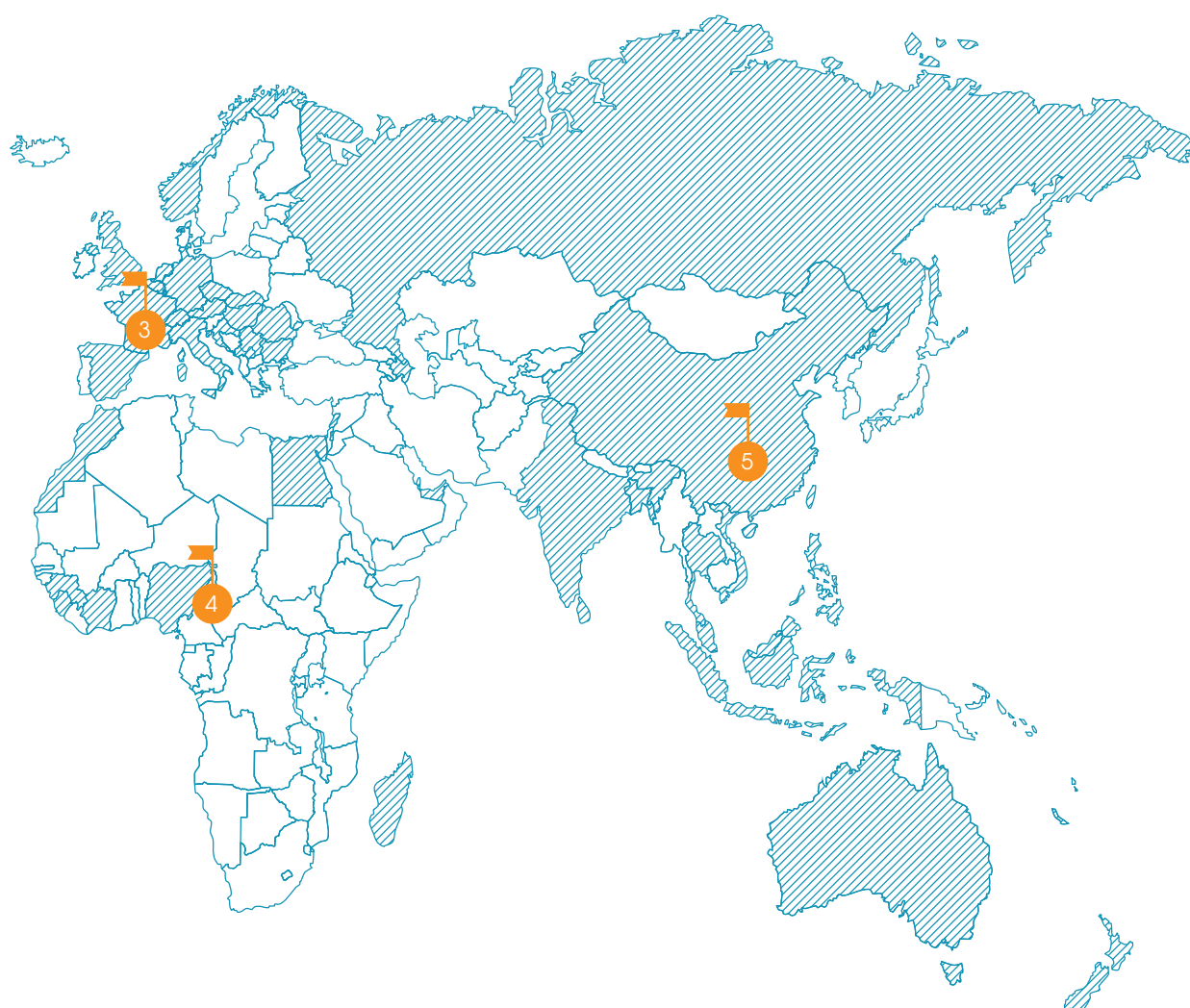
1 AMÉRIQUE DU NORD

Chiffres d'affaires en millions CHF >> **3 336**
Chiffres d'affaires en % du CA
du Groupe >> **16,9**
EBITDA en millions CHF >> **314**
Cimenteries et centres de broyage >> **17**
Carrières de granulats >> **86**
Centrales à Béton prêt à l'emploi
et asphalte >> **181**
Personnel >> **6 777**



2 AMÉRIQUE LATINE

Chiffres d'affaires en millions CHF >> **3 012**
Chiffres d'affaires en % du CA
du Groupe >> **15,3**
EBITDA en millions CHF >> **663**
Cimenteries et centres de broyage >> **27**
Carrières de granulats >> **12**
Centrales à Béton prêt à l'emploi
et asphalte >> **109**
Personnel >> **10 733**



3 EUROPE

Chiffres d'affaires en millions CHF >> **5 554**
 Chiffres d'affaires en % du CA
 du Groupe >> **28,1**
 EBITDA en millions CHF >> **510**
 Cimenteries et centres de broyage >> **34**
 Carrières de granulats >> **188**
 Centrales à Béton prêt à l'emploi
 et asphalte >> **424**
 Personnel >> **15 399**

4 AFRIQUE, MOYEN-ORIENT

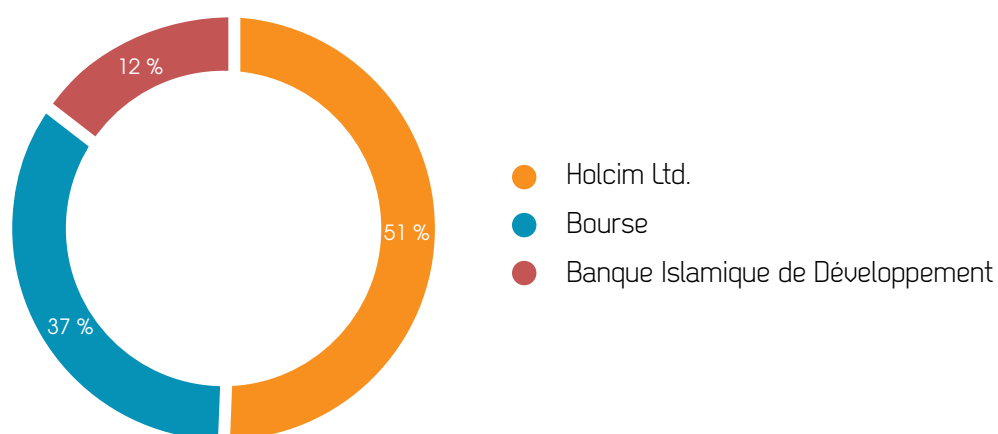
Chiffres d'affaires en millions CHF >> **861**
 Chiffres d'affaires en % du CA
 du Groupe >> **4,4**
 EBITDA en millions CHF >> **220**
 Cimenteries et centres de broyage >> **12**
 Carrières de granulats >> **5**
 Centrales à Béton prêt à l'emploi
 et asphalte >> **15**
 Personnel >> **1 928**

5 ASIE-PACIFIQUE

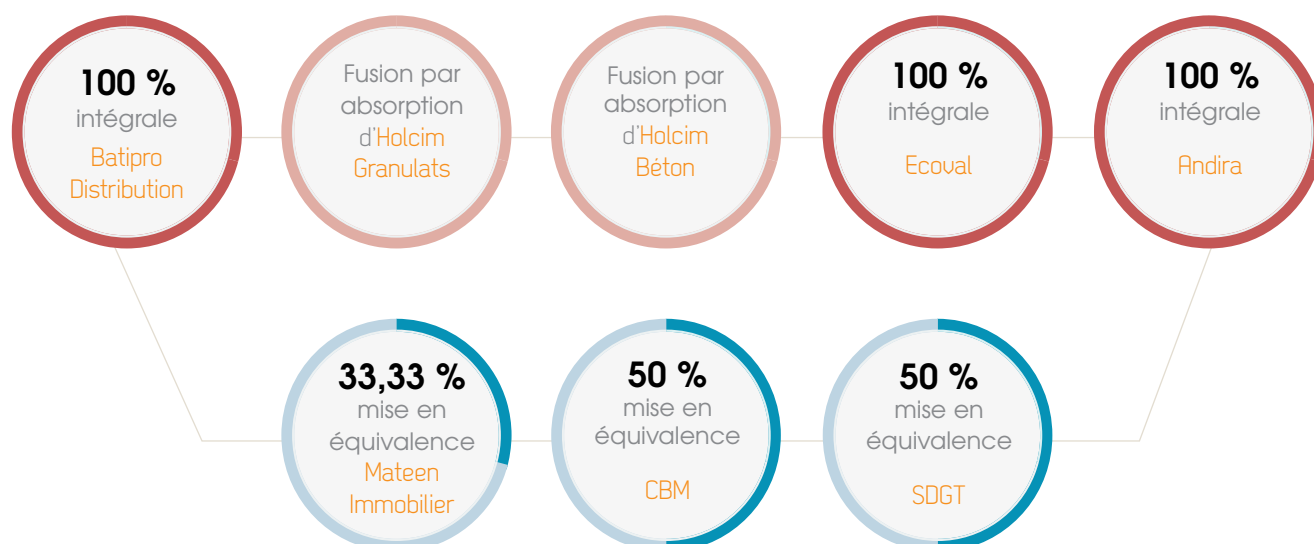
Chiffres d'affaires en millions CHF >> **6 970**
 Chiffres d'affaires en % du CA
 du Groupe >> **35,3**
 EBITDA en millions CHF >> **934**
 Cimenteries et centres de broyage >> **54**
 Carrières de granulats >> **72**
 Centrales à Béton prêt à l'emploi
 et asphalte >> **290**
 Personnel >> **31 850**

Structure du Groupe Holcim Maroc

Répartition du capital de Holcim Maroc



Participation de Holcim Maroc dans ses filiales



Organes de Gouvernance

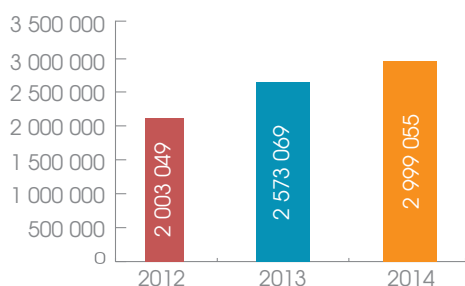
En 2014, Holcim Maroc change de mode de gouvernance et opte en décembre 2014, pour la société à conseil d'administration.



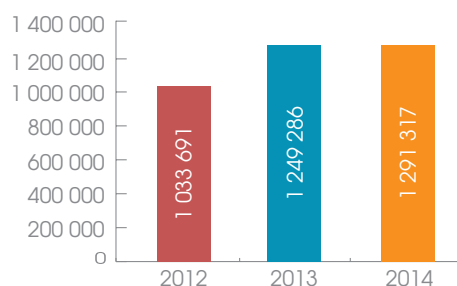
Chiffres clés

Comptes sociaux Holcim Maroc

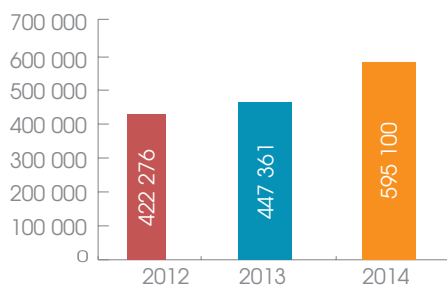
- Chiffre d'affaires (MDH)



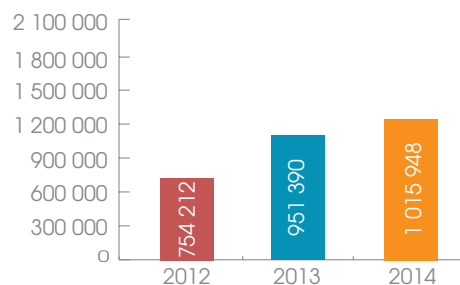
- Excédent brut d'exploitation (MDH)



- Résultat net (MDH)

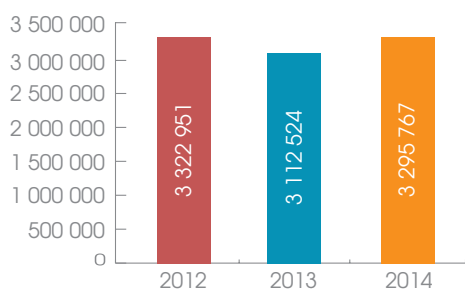


- Capacité d'autofinancement (MDH)

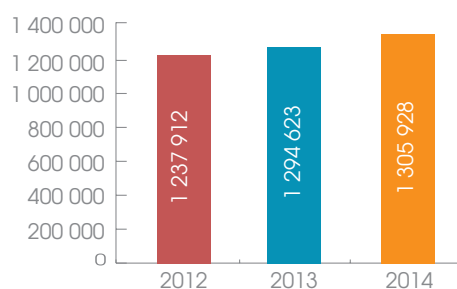


Comptes consolidés Holcim Maroc

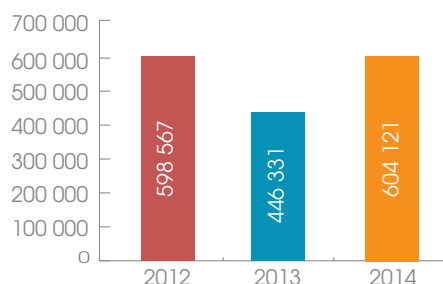
- Chiffre d'affaires (MDH)



- Excédent brut d'exploitation (MDH)



- Résultat net (MDH)





Le mot du Président



La confiance, purement et simplement

L'année 2014 a été chargée pour les équipes d'Holcim Maroc. Cependant, c'est aussi de sa forte teneur symbolique dont je voudrais vous parler aujourd'hui.

Certes, nous n'avons pas été exempts des répercussions de la conjoncture économique encore délicate, où le BTP peine à reprendre son essor. Face à ces aléas, Holcim Maroc a maintenu son attachement à la qualité et à l'innovation dans tous ses domaines d'activité. Grâce à vos efforts, nous avons pu initier des changements porteurs autour de volets structurels, des perfectionnements essentiels qui pavent la route du Groupe vers le leadership du marché national.

Nous avons, cette année, initié des changements profonds et majeurs dans différents domaines :

- Au niveau de la sécurité, nous avons lancé des actions structurantes sur nos sites mais également au niveau de la sécurité routière ;
- Tout notre personnel a été formé au sujet de l'éthique et de la lutte contre la corruption pour plus de transparence ;
- Au niveau commercial, nous avons mis en place des changements structurels avec l'implémentation du projet Customer Excellence ;
- Au niveau du système d'information, nous avons complètement changé notre système au 1^{er} janvier 2015. Ce changement a demandé un travail et un engagement énormes à toute l'entreprise durant l'année 2014 ;
- Au niveau de la production, le fait que la cimenterie de Fès soit classée deuxième usine la plus performante du Groupe Holcim, que Settat et Oujda soient dans la première moitié du classement est la traduction du travail considérable réalisé dans nos usines ;

- Notre filiale Ecoval, leader marocain dans le traitement du déchet industriel, a poursuivi sa croissance de plus de 30% confirmant ainsi son leadership dans le domaine et contribuant de manière majeure à l'élimination des déchets au Maroc ;
- Nous avons également déplacé notre siège social à Casablanca afin de nous rapprocher de nos clients et de nos interlocuteurs.

Ces progrès, et tant d'autres cités dans ce rapport, nous permettent d'envisager l'année prochaine sous d'excellents auspices. Nous allons être armés de notre savoir-faire solide, de nos valeurs communes de force, performance et passion. Ce patrimoine d'Holcim Maroc est appelé à servir son futur de la meilleure des manières. La clé de la réussite n'est pas à chercher ailleurs car elle est en nous. C'est la confiance, purement et simplement. Il nous faudra être confiants en nous-mêmes, en nos capacités, notre potentiel et notre métier, mais aussi en nos partenaires. Cette synergie des visions et des efforts basée sur la confiance mutuelle est la seule à même de satisfaire notre vision et notre stratégie.

Chers Collègues, Actionnaires et Partenaires d'Holcim, je tiens à vous remercier tous du fond du cœur pour le temps, les efforts et les sacrifices que vous avez consentis à consacrer pour asseoir la réputation d'Holcim. Durant près de 40 ans, vous avez permis au Groupe de s'affirmer en tant que force majeure sur le marché marocain du BTP. C'est sur cette note d'espoir et de confiance en nos capacités que je vous souhaite une excellente année 2015.



Dominique Drouet,
Président Directeur Général



Nos clients

16

Grands chantiers

18

Holcim Maroc ou le pari de l'Excellence Client

20

Customer Mindset : une philosophie, un mode de travail

21

Implanter la qualité dès la formation

Nos clients

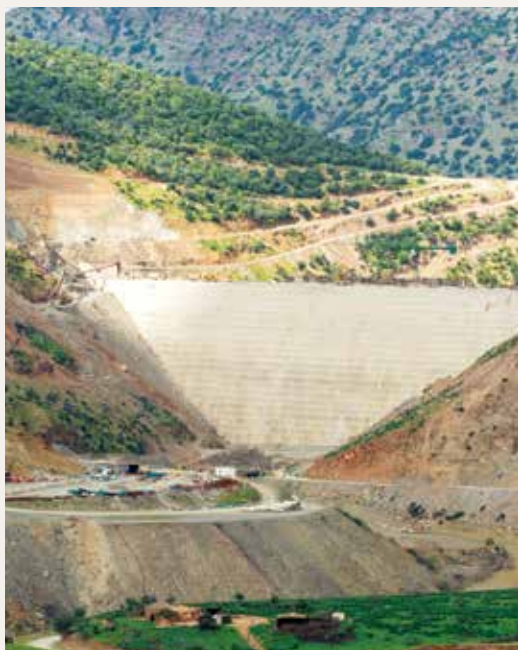


S'engager dans le pari de l'excellence à destination de la clientèle exige un engagement perpétuel. Entamé en 2013 avec des initiatives essentiellement commerciales, ce pari a évolué en 2014 vers l'étape suivante de sa progression, une transformation en profondeur de toutes les composantes de l'entreprise pour atteindre l'Excellence client.

Ce chantier important exige un engagement constant et sans faille de l'intégralité de l'équipe d'Holcim Maroc, qui est également amenée à jouer un rôle de «hub», dans la mise en place et l'application des nouvelles orientations du Groupe, à destination des autres filiales de la région Afrique Moyen-Orient.



Grands chantiers



Barrage Ouljet Es Soltane (Khemisset)

Assurer une réserve d'eau de 250 millions de m³ au moyen de 950 MDH investis est le défi relevé par le barrage Ouljet Es Soltane. Situé dans la province de Khémisset, l'un des barrages phares de cette décennie devra consommer 1 million de m³ de béton compacté au rouleau, un record dans cette catégorie d'ouvrages.

Habitué des grands rendez-vous avec le développement, Holcim Maroc s'est chargé de fournir ce chantier en 150 000 tonnes de ciment CPJ45 pouzzolanique, une variante à basse chaleur d'hydratation qui exige peu d'eau.

Pour accompagner au mieux son client, Société d'entreprise Houar dans ce projet de taille, Holcim Maroc a en outre mis en place des mesures de sécurité spécifiques pour une logistique complexe en zone montagneuse.



Port de plaisance de Tanger

Depuis le début du chantier en 2010, Holcim Maroc est partenaire de la reconversion du port de Tanger-Ville en tant que fournisseur de ciment. Ce projet représente un investissement global de 6,2 milliards de dirhams.

L'intervention du Groupe s'élève à plus de 30 000 tonnes de ciment spécifique prise mer, une quantité nécessaire à l'élaboration des quelques 200 000 m³ de béton par l'entreprise marocaine Somagec, spécialisée dans les travaux portuaires.

Une fois le bassin creusé et dragué, le premier chantier de ce projet colossal est l'édification de quais et de nouvelles digues protectives. Le deuxième concerne la reconversion de l'actuel port de pêche en bassin pour la navigation de plaisance.

Nouvelle Ambassade des Etats-Unis à Rabat

Inaugurée en décembre 2014, la nouvelle ambassade des Etats-Unis à Rabat est considérée comme la plus moderne des représentations américaines de par le monde. La réalisation de cette perle architecturale a sollicité 139,7 millions de dollars, un projet mené par le groupe américain BI Harbert.

Holcim Maroc a approvisionné le chantier en 30 000 m³ de béton et en 20 000 t de granulats



Autoroute de contournement de Rabat

Le projet de construction de l'autoroute de contournement de la ville de Rabat, longue de 41 km, a pour but de relier 3 autoroutes : Rabat-Tanger, Rabat-Agadir et Rabat-Oujda.

Ce projet, dont les travaux ont été lancés par Sa Majesté le Roi Mohammed VI le 18 février 2011, vient répondre à la hausse croissante du trafic sur cet axe.

Le coût global du projet s'élève à 2 800 millions de dirhams. Organisés en deux lots, les travaux font l'objet d'un contrat avec le groupement d'entreprises chinoises Sinohydro.

issus des carrières de Skhirat et Benslimane, le tout en s'adaptant aux spécificités de ce client tout en les ajustant aux données locales.

L'engagement du Groupe en faveur d'une sécurité sans faille n'a pas flanché. L'accès et la circulation sur le chantier ont été soumis à des exigences strictes de sécurité : chaque camion pénétrant sur le chantier a fait l'objet d'une inspection minutieuse.



Tronçon autoroute Berrechid-Beni Mellal

Cette autoroute complète le réseau autoroutier national. Longue de 172 km, elle nécessite de remuer 35 millions de m³ de terre, ainsi que la réalisation de plusieurs ouvrages, en particulier 4 grands ponts sur les oueds Bougerroum, Oum Rabie, Derna et Oued Arricha. Le coût de sa construction s'élève à plus de 6 milliards de dirhams.

Le ciment Holcim est utilisé par les entreprises Covec, CWE et Société d'entreprise Houar sur différents tronçons. Il intègre la fabrication de béton prêt à l'emploi dans la construction des ouvrages d'art mais aussi les éléments préfabriqués pour la stabilisation de talus.

Ces derniers ont exprimé publiquement leur satisfaction à la fois vis-à-vis du ciment, de la qualité de service et de la logistique d'Holcim Maroc suite aux travaux de coulage de béton sur le plus grand échangeur autoroutier construit jusqu'ici au Maroc.

Holcim Maroc ou le pari de l'Excellence Client



L'Excellence client s'attaque à l'amélioration de la gestion de cinq piliers complémentaires pour un résultat optimal. Il s'agit de la gestion des marges et des prix, du management de la force de vente et de l'encadrement des clients, de la création d'offre de valeur ajoutée, de la fidélisation de la clientèle et du Branding.

Un effort qui s'inscrit dans la continuité, car Holcim Maroc a mené à bien les défis imposés par «Profit Up» et «Sales drives», deux «batailles» majeures de 2014, initiées dans le but de mieux gérer les marges et l'accompagnement des clients.

Holcim Maroc a ainsi renforcé sa présence régionale et contré l'inflation générale des coûts par une augmentation raisonnable de ses tarifs, le tout en optimisant sa politique commerciale : un travail sur les marges qui a permis de compenser les pertes des volumes de marché.

Action de longue haleine, l'amélioration de l'accompagnement de la clientèle et la professionnalisation continue de la force de vente (Sales drive) est sur les rails après l'implantation de nouveaux outils de travail ainsi que des évaluations des équipes pour l'établissement du plan de développement

de compétence. 2015 verra l'implantation de nouveaux outils commerciaux, à l'image du CRM (Customer Relationship Management), mais aussi du déroulement d'un programme de coaching et de l'instauration d'un système de rémunération trimestriel incitatif en faveur de la force de vente, afin de franchir un palier supplémentaire en termes de performance, de réactivité et de pratiques commerciales.

Plus que jamais, le client est au centre de nos préoccupations.

Nous voulons être la compagnie qui met le plus ses clients au centre de ses préoccupations avec le niveau de loyauté client le plus élevé dans la profession. Nous souhaitons ainsi créer davantage de valeur pour nos clients et assurer une rentabilité pérenne pour Holcim.



Force. Performance. Passion.




Travaillons ensemble!

Nous voulons être la compagnie qui met le plus ses clients au centre de ses préoccupations avec le niveau de loyauté client le plus élevé dans la profession et créer davantage de valeur pour nos clients et assurer une rentabilité pérenne pour Holcim.

Force. Performance. Passion.



Customer Mindset : une philosophie, un mode de travail

Comment renforcer l'état d'esprit client dans toute l'organisation, encore et toujours ? C'est la question à laquelle Holcim Maroc a répondu en 2014 à travers l'initiative Customer Mindset. Elle vient soutenir le changement culturel fondamental initié par le Groupe depuis des années, et met le client au centre de nombreuses préoccupations de chaque employé.

Des équipes multidisciplinaires ont élaboré cette année une Charte client qui vise à traiter au quotidien les principales attentes de nos clients. Elle contient des engagements de toutes les fonctions qui permettent d'orienter la totalité de l'entreprise sur la satisfaction de sa clientèle. Souvent, ces engagements



requièrent l'établissement des projets de mise à niveau pour pouvoir, notamment, mesurer en continu la qualité de ces processus. Ces engagements seront communiqués graduellement aux clients en 2015 lorsque les prérequis seront mis en place.

Customer Mindset comprend aussi deux autres programmes complémentaires : Connect With Customer et Customer Moment. Le programme Connect with Customer souhaite donner à chaque collaborateur d'Holcim Maroc l'opportunité d'avoir une expérience Client en personne, que ce soit lors de visites chez les clients ou de rencontres durant les visites d'usines par les clients. Customer Moment vise à ce que le client soit omniprésent dans toutes les réunions, et ainsi dans l'esprit de chaque collaborateur.

Charte Client Holcim Maroc : nos promesses !

- 1 Vous mettre en relation avec un interlocuteur principal
- 2 Prendre en charge l'objet de votre appel dans la journée
- 3 Vous faciliter le suivi de vos commandes, factures et plafonds crédit à travers un portail internet sécurisé et facile d'accès
- 4 Prendre en charge toute réclamation sous 24h
- 5 Vous assurer des livraisons dans les temps... Le lendemain pour toute commande effectuée avant 17h... En moins de 45 min en départ usine pour tout rendez-vous préalable

Implanter la qualité dès la formation



Le développement des compétences et la professionnalisation des métiers du BTP sont au cœur de la stratégie long terme d'Holcim Maroc. Le Groupe est partenaire depuis septembre 2013 de l'Office de la Formation Professionnelle et de Promotion du Travail (OFPPT) dans le cadre d'une formation aux métiers du BTP.

Dans le domaine du BTP où la main d'œuvre qualifiée est de plus en plus demandée, les jeunes craignent la spécialisation dans un secteur informel et très peu structuré. Ce partenariat exprime la volonté d'Holcim Maroc de mettre ses 20 ans d'expérience sur le marché marocain

au service de la professionnalisation du secteur, en définissant les besoins des entreprises du BTP et en formant une main d'œuvre experte.

Délivrée au sein des locaux de l'Institut Spécialisé de Technologie Appliquée (ISTA) Nargiss à Fès, la formation comprend 60 heures. Elle a été adaptée à la vie professionnelle des bénéficiaires selon leurs disponibilités et leur cadre d'engagement avec leurs entreprises accompagnantes. Cette formation se décline à travers 4 spécialités : qualité, sécurité dans les chantiers, métier et coûts. La première promotion est attendue en juin 2015.





Notre vie interne

26

**Faire valoir ce
que nous sommes**

27

**De nouveaux
comportements introduits
dans le Code de conduite**

28

**Le service «Integrity Line»
à l'écoute**

29

**Etre au cœur de
la Métropole économique
du Maroc**

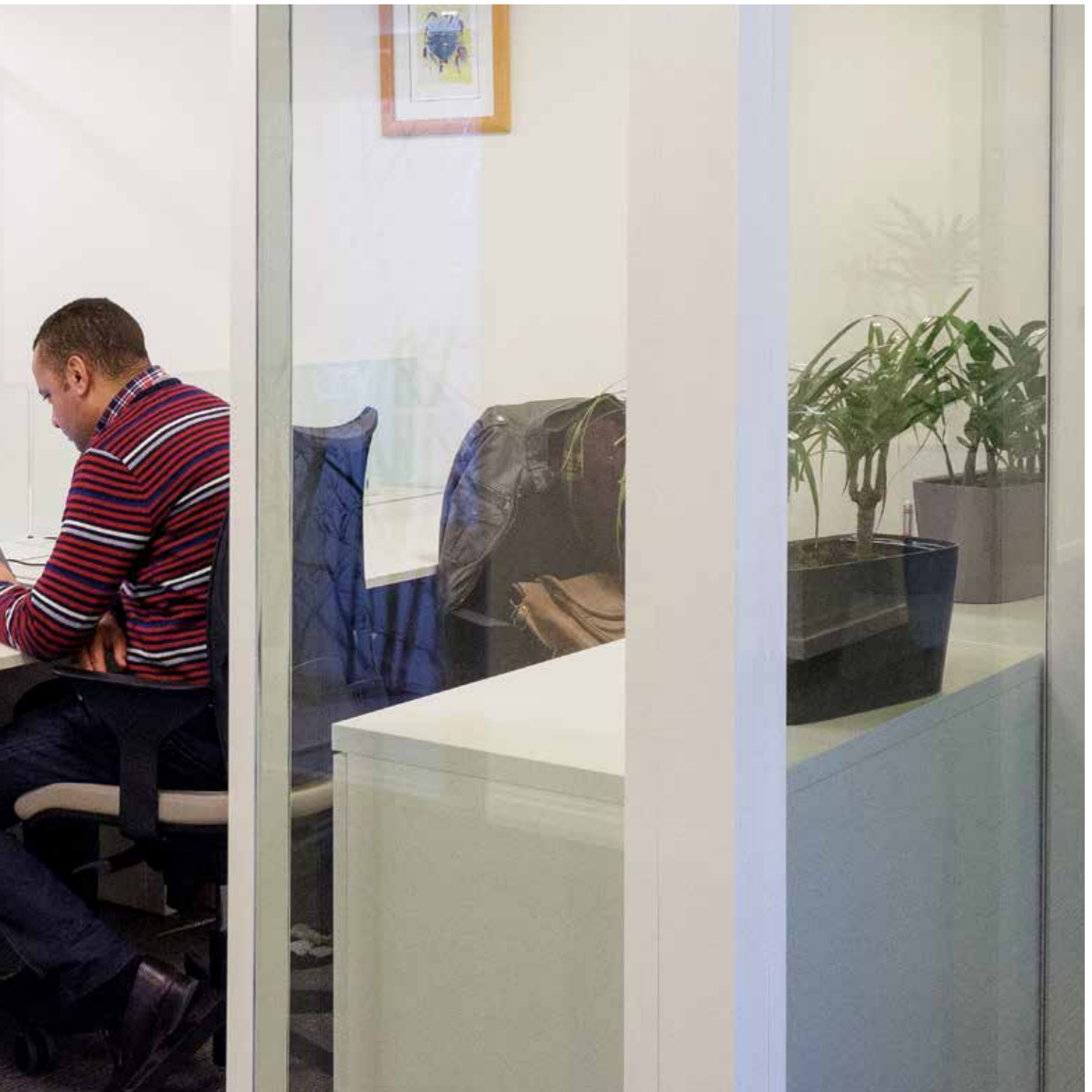
Notre vie interne



Le Groupe Holcim dispose depuis ses débuts de valeurs communes robustes, et plus récemment d'un Code de conduite rigoureux, le tout en encourageant les discussions ouvertes autour de la culture d'entreprise et des valeurs.

Conscient de l'importance de sa culture, Holcim a formalisé depuis ses débuts les

valeurs et pratiques communes partagées par les collaborateurs : *Force. Performance. Passion. That's what we stand for.* Dans ce sens, l'événement clé de cette année concerne la déclinaison de ces 3 valeurs en types de comportements que le Groupe souhaite promouvoir et intégrer de manière durable.



Faire valoir ce que nous sommes



«Force, performance et passion» sont les valeurs fondamentales que le Groupe Holcim est fier de promouvoir. Cette culture d'entreprise forte est partagée à l'international et au Maroc. En 2014, Holcim Maroc a mené une campagne de communication interne soutenue en direction de ses collaborateurs. Dans ses locaux et sur ses sites, Holcim a souhaité à la fois rappeler et mettre en avant ce qui compte vraiment à chaque moment de la journée, dans n'importe quel lieu où les collaborateurs arborent le badge Holcim.

- La force d'un Groupe mondial repose sur sa solidité, sa loyauté et sa fiabilité envers tous ses partenaires. Holcim fait ainsi appel à l'intégrité et à la force de caractère de ses collaborateurs.

- Holcim met un point d'honneur à développer des produits et des services performants répondant aux besoins modernes de la construction et intégrant une logique de développement durable. Ce n'est pas un secret, le Groupe tient fermement à tenir ses promesses de performance.

- L'engagement des collaborateurs d'Holcim anime la flamme de la passion, source de succès et de fierté. Tous partagent cette même conscience de leurs actes et actions vis-à-vis des parties prenantes du Groupe : clients, collaborateurs, riverains et communautés environnantes.

Ce triptyque de valeurs fondamentales transcende la stratégie, la culture, l'identité et l'ADN d'Holcim dans le monde.

De nouveaux comportements introduits dans le Code de conduite

Le Code de conduite professionnelle contient les principes juridiques et éthiques que les collaborateurs du Groupe Holcim doivent suivre indépendamment de leur grade ou de leur activité. Pour promouvoir une culture alignée sur ses objectifs opérationnels, le Groupe a souhaité repenser son Code de conduite autour d'une nouvelle ossature incluant six comportements clés. Ces comportements ne sont autres que l'intégrité, l'excellence au service des clients, le développement de soi et d'autrui, la collaboration, l'orientation à la réussite ainsi que le changement et le leadership mobilisateur.

- Pour Holcim, la définition de l'intégrité est claire : respecter ses promesses, admettre les erreurs commises et se montrer ferme en matière de conformité et de prise de mesures appropriées.
- L'excellence au service des clients, c'est améliorer la compréhension de leurs motivations et désirs et trouver les meilleures solutions possibles afin de répondre à leurs besoins et établir ainsi des relations durables. Un client satisfait en vaut deux.
- Le développement personnel et d'autrui, c'est assumer la responsabilité de son propre développement et trouver des opportunités de partage des connaissances avec autrui. L'entreprise est un espace perpétuel d'échange d'informations et d'avis professionnels qui favorise le développement de la compétence.
- La collaboration, signifie travailler ensemble au-delà des frontières,



accepter les différentes idées et expériences afin de trouver un terrain d'entente. Responsabiliser l'autre pour ses décisions, mais aussi trouver l'empathie là où elle est nécessaire.

- L'orientation à la réussite, c'est fournir les résultats en temps voulu, sans aucun préjudice aux personnes, tout en s'adaptant rapidement au changement.
- Le changement et le leadership mobilisateur signifient la promotion de l'innovation, l'éclosion des idées et la remise en question du statu quo. C'est également cultiver un environnement créatif qui accepte les erreurs car elles sont constructives.

Le service «Integrity Line» à l'écoute



L'intégrité est inscrite dans l'ADN d'Holcim. D'après Bernard Fontana, CEO du Groupe Holcim, «L'intégrité n'est pas un concept abstrait ; elle est la fondation sur laquelle nous bâtissons notre succès». A ce titre, elle occupe une place majeure dans la stratégie de gouvernance d'Holcim Maroc. Elle implique le respect du Code de conduite d'Holcim, de la législation locale, de l'éthique et de la déontologie en toute situation. Cet état d'esprit doit transparaître avec clarté dans la relation avec la clientèle. C'est dans cet esprit qu'est née l'initiative «Integrity Line». Lancée le 25 juin 2014, cette ligne téléphonique locale encourage l'ensemble des collaborateurs du Groupe à dénoncer tout manquement au Code de conduite, aux directives et instructions d'Holcim, ainsi que toute infraction à la loi. Les appels

sont anonymes et sont traités et orientés expressément au Groupe, au service des ressources humaines ou au service juridique ou compliance, selon la nature de la réclamation.

L'initiative a été chaleureusement accueillie par l'ensemble des composantes du Groupe qui mise sur l'intégrité au quotidien dans l'ensemble de ses champs d'action : intégrité au travail (santé et sécurité au travail, diversité, équité et respect, protection des biens de l'entreprise, systèmes d'information) ; intégrité des pratiques commerciales (lutte contre la corruption, concurrence loyale, exactitude des données et des rapports, conflits d'intérêts, délit d'initié) ; intégrité dans la communauté (environnement, droits de l'homme, engagement communautaire).

Etre au cœur de la Métropole économique du Maroc

Une meilleure visibilité du marché, de ses tendances et un rapprochement de la clientèle, c'est ce qui a motivé le transfert du siège social d'Holcim Maroc, de Hay Riad à Rabat vers le quartier d'affaires de Sidi Maârouf à Casablanca. Le nouveau siège est fonctionnel, fluide et offre de nombreux espaces de rencontre et de convivialité. Il privilégie également la communication et le travail collaboratif.

De par le rôle singulier d'Holcim dans l'industrie des matériaux de construction depuis de nombreuses années, l'entreprise veille à saisir les opportunités de développement au Maroc et en Afrique. Ainsi, le rôle de locomotive attribué à la métropole casablancaise dans l'économie nationale et africaine en général, a été la principale raison de ce déménagement. De nombreux chantiers lancés depuis l'an 2000 ont confirmé l'importance de la présence d'Holcim à Casablanca.





A large industrial facility, possibly a refinery or chemical plant, featuring a massive horizontal pipe with several blue access panels. The pipe is supported by a complex network of metal scaffolding and walkways. In the background, more industrial structures and a large spherical tank are visible under a clear sky. The overall scene is one of a large-scale industrial operation.

Notre politique sécurité

34

Poursuivre l'objectif
permanent de
«Zéro Accident»

35

Records battus
sur les sites

35

Participation à la caravane
de sécurité APC

36

Formation des chauffeurs
à Nador

37

L'OH&S imprègne de plus en
plus le comportement des
Directions

Notre politique sécurité

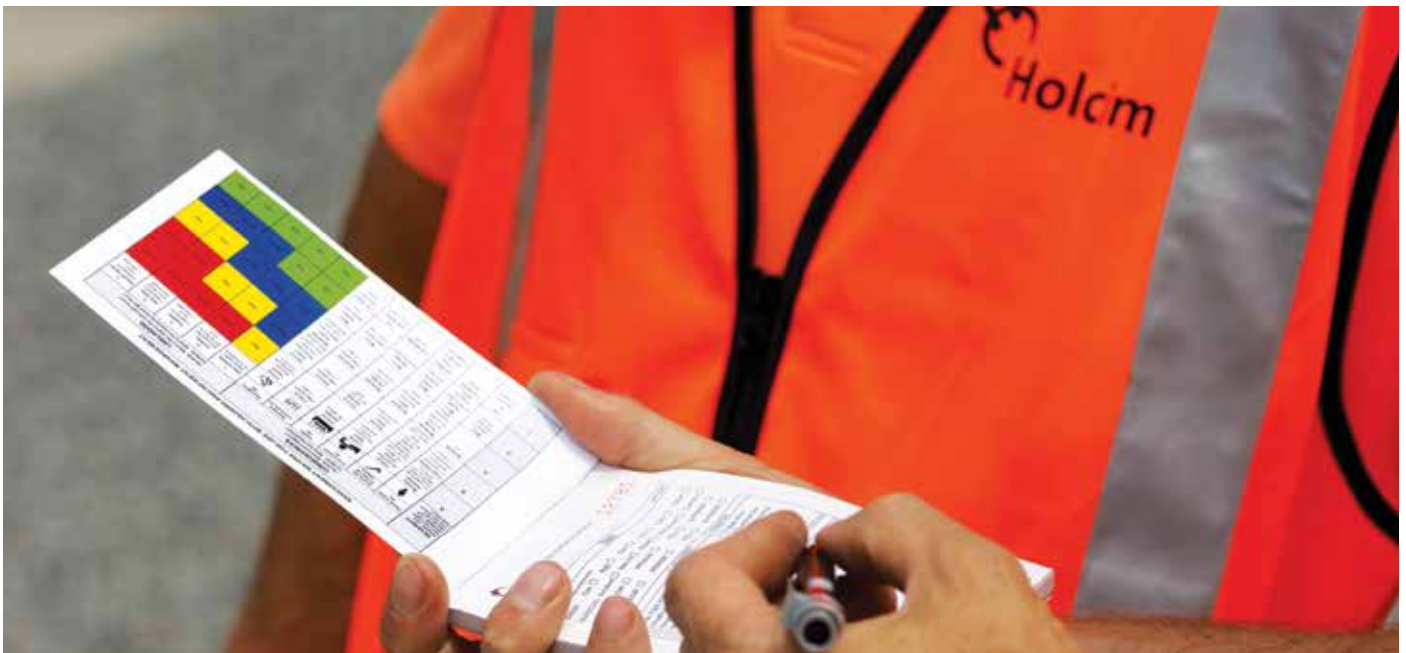


La sécurité est la priorité N°1 du Groupe Holcim. L'Entreprise honore cet engagement en mettant tout en œuvre afin que son personnel propre et sous-traité évolue dans des conditions sûres et conformes aux standards internationaux en

la matière. Forgées par de longues années sur le terrain, la spécificité et la qualité du retour d'expérience d'Holcim Maroc en termes de sécurité permettent de définir aujourd'hui une compétence Holcim à part entière.



Poursuivre l'objectif permanent de «Zéro Accident»



En vue d'atteindre son objectif principal du «0 Accident» à l'intérieur comme à l'extérieur de ses sites de production, Holcim Maroc cherche en permanence à intégrer la sécurité en tant qu'aspect opérationnel. Ainsi, le suivi et l'implémentation des directives de sécurité du Groupe sont des éléments essentiels du management et de la santé et sécurité au sein de l'entreprise.

L'année 2014 n'a pas été une exception dans ce sens. Plus spécifiquement, Holcim Maroc a opéré une évolution dans son processus d'analyse des risques professionnels. Grâce à l'introduction du Document unique, ce processus n'adhère plus au principe de conformité, qui calcule uniquement les risques encourus, mais à celui d'efficacité, lequel évalue les risques résiduels et leurs mesures de contrôle. Ainsi, un seul document qui regroupe l'ensemble

des risques et des actions de sécurité associées. Il est établi pour chaque site et chaque activité, pour une meilleure efficacité de gestion et une appréciation exacte des mesures de contrôles espérées. De même, le Groupe s'est concentré cette année sur l'application soutenue des directives de sécurité, à l'image des éléments de prévention des accidents mortels (FPEs) et de la gestion de sécurité des contrats et contractants (CSM). En 2014, Holcim Maroc a renforcé la mise en pratique de 5 FPE relatifs aux travaux en hauteur, au trafic et à la circulation des engins, à l'isolation et à la consignation des installations, à la sécurité électrique et à celle des opérations de levage et de manutention des charges. Au même titre, l'année a connu l'introduction d'une nouvelle plate-forme de gestion des dossiers de sous-traitants.

Records battus sur les sites

Holcim Maroc a mis en place un processus rigoureux de gestion de la sécurité, aujourd'hui intégré au quotidien des sites, à travers une évaluation continue des risques et une mise en place des mesures de maîtrise. Ceci a permis d'atteindre des records en termes de jours de travail sans arrêt sur plusieurs sites de production. C'est le cas de l'usine de Fès (1 561 jours), Nador (2 559 jours), des carrières granulats (1 587 jours) ou encore de la plateforme de traitement des déchets Ecoval (2 432 jours). En conséquence, Holcim Maroc a enregistré une nette diminution du taux de fréquence d'incidents entre 2010 (2,69) et 2014 (0,81). Holcim Maroc est redevable à son personnel pour ces prouesses et a tenu à le féliciter en célébrant ces records sur les sites concernés. Des actions sociales ont également été menées à cette occasion.



Participation à la caravane de sécurité APC

En terme de prévention d'accidents sur les chantiers BTP, Holcim Maroc porte régulièrement des initiatives dans le cadre de l'Association Professionnelle des Cimentiers et de sa commission sécurité. L'exemple en est la caravane «Sécurité sur les chantiers : engagement, partenariat, responsabilité», qui s'est déroulée du 13 au 19 juin 2014 à travers 8 chantiers. Les objectifs tracés étaient, entre autres, la promotion de la culture sécurité sur les

chantiers, la sensibilisation des ouvriers autour des principaux risques et des mesures de prévention, l'attraction de l'attention des promoteurs sur l'importance de la prévention des risques et sur l'impact socio-économique que représentent les accidents sur les chantiers, ainsi que la présentation des 10 règles de sécurité transport établies par les cimentiers pour la classe des chauffeurs (Béton, Granulats et conducteurs d'engins).

Formation des chauffeurs à Nador



De multiples actions de prévention à la sécurité routière ont été organisées en faveur des chauffeurs des transporteurs. Prolongement des actions de prévention menées à Oujda et Fès les années précédentes, les journées de la sécurité routière ont eu lieu du 11 au 13 novembre 2014 à Nador au profit de 350 chauffeurs. Ces derniers ont eu l'occasion de

s'entraîner à la sécurité défensive sur des simulateurs de conduite. L'évènement a également inclus une formation au secourisme et à la médecine du travail (temps de repos, conséquences de la fatigue lors de la conduite, tests médicaux au profit des chauffeurs). Ces actions rejoignent l'effort national pour la prévention du risque routier.

L'OH&S imprègne de plus en plus le comportement des Directions



Nouveauté de cette année, les compétences relatives à la santé et la sécurité au travail (OH&S) ont été élargies à l'ensemble des catégories de personnel. Le premier bénéficiaire en a été la Direction de l'exploitation (DEX). Les compétences implémentées chapeautent l'alignement des activités découlant de la mission OH&S de l'entreprise, l'adaptation

de l'organisation OH&S, l'identification des dangers, le contrôle des risques et la gestion des incidents/accidents OH. L'inclusion de ces compétences a pour objectif d'améliorer la sécurité des collaborateurs à tous les niveaux, à travers des grilles de compétences spécifiques à la nature des directions.



Nos activités

42

Ciment

44

Béton

45

Granulats

46

Ecoval

50

Batipro

54

Mateen



Nos activités



En 2014, Holcim Maroc tire vers le haut les performances du Groupe dans la région Afrique et Moyen-Orient, malgré une année marquée par le recul de la consommation en ciment.

Holcim Maroc enregistre les plus fortes hausses de ventes et se hisse à la troisième place sur le plan régional. Holcim

s'impose également comme premier contributeur à l'augmentation globale du résultat d'exploitation dans la région, une performance qui repose sur l'augmentation des prix, de nombreuses initiatives de service à la clientèle ainsi que sur des amortissements moins importants que l'année précédente.



Ciment

Holcim Maroc absorbe ses filiales Holcim Béton et Holcim Granulats

En mai 2014, Holcim Maroc a entamé le processus de fusion-absorption avec ses filiales béton et granulats, détenues à 100% par le Groupe. Cette opération de concentration, approuvée par l'Assemblée Générale Extraordinaire du 24 juin avec effet rétroactif au 1^{er} janvier 2014, est une étape clé dans l'effort de simplification de l'organisation du Groupe et de rationalisation de ses structures juridiques.

Concrètement, cette restructuration permet une intégration verticale afin d'offrir à la clientèle des solutions complètes (ciment, béton et granulats) pour de meilleures retombées commerciales. Elle impacte favorablement la réduction des coûts fixes de fonctionnement et favorise l'optimisation des ressources financières, humaines et techniques.

En terme de comparaison par rapport à l'année précédente, les références sont données pro forma, intégrant donc les fusions de Holcim Béton et Holcim Granulats (et pour rappel la fusion de Holcim AOZ en 2013). Ces données prises en compte, le chiffre d'affaires du Groupe affiche une progression de 6% par rapport à 2013.

Renforcement du rôle des ressources humaines

Les équipes des ressources humaines sont le fer de lance d'Holcim Maroc. L'année 2014 a été riche en réalisations. L'accompagnement au changement dans le cadre de la mise en place d'EBM (European Business Model) a constitué un



projet majeur. Il vise à homogénéiser mais aussi à moderniser davantage encore l'ensemble des business model du Groupe.

L'effort important fourni par les équipes RH en 2014 est tangible dans des dizaines de projets. Parmi les plus importants figurent, sur le plan de la sécurité, la mise en place de matrices de compétences OH&S (Occupational health and safety) pointues. L'établissement du profil vente des commerciaux du Groupe et le déploiement du programme Excellence client en font également partie.

Participation marocaine active à la 4^{ème} édition des Holcim Awards

L'engagement permanent du Groupe en faveur du développement durable s'est traduit en 2014 par la participation

active d'Holcim Maroc à la compétition annuelle internationale des Holcim Awards. Holcim Maroc a accompagné 50 des 266 projets en lice, à cette 4^{ème} édition tenue à Beyrouth en octobre. Un trio d'architectes marocains a remporté la médaille d'argent dans la catégorie «next generation» avec un projet de mémorial, à Agadir, sur le tremblement de terre, ainsi qu'un musée archéologique.

Des performances techniques en ligne avec les objectifs

En 2014, l'OEE (Taux de rendement synthétique) net des fours est en baisse par rapport au budget (-6,7%) et à l'année précédente (-5,5%). Cette réduction est principalement due aux difficultés techniques rencontrées sur l'usine d'Oujda.

La consommation calorifique consolidée a légèrement augmentée par rapport à l'année 2014, notamment à cause du redémarrage du second four d'Oujda. Cependant, la consommation électrique affiche une économie considérable (-3,7%), obtenue grâce aux différentes optimisations opérées par les équipes d'Holcim Maroc.

Comportement du marché national en 2014

L'économie a poursuivi son orientation favorable au 4^{ème} trimestre 2014, avec une croissance de 2,7% en glissement annuel. Cette performance s'explique par une amélioration des activités non-agricoles de 3,5%.

Le secteur du BTP a bénéficié d'une hausse de 0,8% au dernier trimestre 2014.

Néanmoins, cette reprise a été brève : les flux nets des crédits aux promoteurs se sont contractés de 5,7% à fin novembre 2014. En conséquence, les mises en chantier ont enregistré une baisse de 8% en 2014 selon les statistiques du Ministère de l'habitat.

Sur l'ensemble de l'année 2014, les ventes nationales de ciment ont atteint un volume global de 14,06 millions de tonnes contre 14,86 millions de tonnes en 2013, soit une baisse de 5,4 %.

Au niveau régional, la région de Laâyoune-Boujdour-S.Elhamra enregistre la plus forte croissance, 15,7% (environ 24 kt). La baisse la plus importante en valeur relative concerne la région Oued Ed-Dahab-Lagouira (-27,1%). En valeur absolue, la contraction des ventes la plus importante se situe au niveau des régions de Marrakech-Tensift-Haouz avec (-197 kt).

Ventes Holcim Maroc

Sur un marché morose, Holcim Maroc enregistre cette année des ventes au repli. Les volumes écoulés ont accusé une baisse de 5,5%, en ligne avec le recul de la consommation nationale (-5,4%). La production de ciment a atteint les 2.747 kt, soit un léger dépassement de l'objectif fixé. Au niveau du mix produit, la composition des ventes évolue conformément aux moyennes du marché national.

Portée par des exportations en pointe, la production de clinker s'est accrue de 33,7% en 2014, avec 2 643 kt produits. Les ventes ont réalisé un volume exceptionnel à l'export en 2014 (741 kt), majoritairement à destination de la Côte d'Ivoire et de la Mauritanie.

Béton



Béton : les standards de qualité font leur entrée

La reprise des centrales de production bétonnière de Tanger et de Nador par des franchisés n'a pas altéré l'activité du segment Béton en 2014. Le volume de la production et des ventes de béton prêt à l'emploi s'établit à 331 km³ en 2014, contre 362 km³ en 2013.

Cette année, la filière Béton s'est concentrée sur l'amélioration de ses standards et objectifs de qualité, sa dissolution au profit de la transmission universelle de son patrimoine à la société mère Holcim Maroc étant imminente. Cette

fusion-absorption permettra la simplification des procédures administratives et comptables, des relations économiques au sein du Groupe Holcim Maroc ainsi que la diminution des coûts, pour de meilleures performances à l'avenir.

Résultats financiers du segment Béton

Le chiffre d'affaires 2014 du segment Béton s'établit à 241 millions de dirhams. Marqué par la baisse des ventes (-8,6%), il régresse de 7,7 % par rapport à 2013, malgré la compensation de l'effet volume, par un effet prix positif.

Granulats



Le segment des granulats repensé pour de meilleures perspectives

Le volume des ventes du segment Granulats s'est contracté en 2014. De 826 kt en 2013, il est passé à 574 kt (-30%). Les prévisions budgétaires initiales, de 900 kt, ont été revues à la baisse par le Groupe dans le respect des marchés où il intervient et de leurs segments. Le Groupe a également procédé à la fermeture de la carrière de Skhirat au profit du maintien d'une carrière unique à Benslimane.

Ces révisions stratégiques puisent leur nécessité dans la fusion-absorption d'Holcim Granulats par la société mère Holcim Maroc, accomplie en 2014. En effet, le mot d'ordre de cette opération a été de simplifier l'organisation du Groupe,

de rationaliser ses structures juridiques et de réduire les coûts. La nécessité de repenser le segment du Granulats s'est imposée dans ce contexte.

Au niveau de la SGDT, la carrière de granulats créée conjointement avec Colas, a bénéficié d'une montée en puissance progressive de ses volumes. Elle a ainsi réalisé un tonnage annuel de 338 kt.

Résultats financiers du segment Granulats

Le chiffre d'affaires du segment Granulats s'est déprécié de 27,3% par rapport à l'exercice précédent, atteignant ainsi 48 millions de dirhams.

Concernant SDGT, le chiffre d'affaires réalisé est de 22,6 millions de dirhams.

Ecoval



Ecoval maintient son leadership sur le marché

En 2014, Ecoval a conforté son leadership sur le marché du déchet industriel. L'année s'est révélée fructueuse en termes de contrats signés, d'investissements et d'élargissement de son champ d'activité. Ces résultats sont le fruit d'un travail soutenu sur le plan de la gestion environnementale où Ecoval présente une offre de gestion globale aux industriels.

La gestion environnementale, fer de lance d'Ecoval

L'activité gestion environnementale s'est

considérablement développée en 2014 (55%) grâce à la force de frappe d'Ecoval, à son agressivité commerciale et à son positionnement en amont du marché afin d'anticiper la demande.

Forte de sa solide réputation et du label Holcim Maroc, gage de qualité, Ecoval a signé plusieurs contrats d'envergure en 2014. Désormais, Ecoval assure la gestion environnementale de l'ensemble des usines de Vivo Energy au Maroc. L'entreprise a également étendu sa présence géographique à Tarfaya en tant que gestionnaire de l'intégralité des déchets (dangereux ou pas) du Groupe néerlandais. Elle y accompagne le Groupe

Siemens, constructeur du parc éolien local.

Par ailleurs, les reconductions et extensions des contrats ont permis de drainer 15 000 tonnes de déchets à fin 2014, un chiffre qui démontre la capacité de fidélisation d'Ecoval.

Investir dans la sécurité et la R&D

Ecoval a accompagné son développement d'investissements conséquents. L'objectif d'assurer une prévention maximale dans ses nouveaux ateliers, classés niveau 1 en dangerosité, l'a conduit à investir de manière significative et étudiée dans la sécurité incendie.

Au niveau de la R&D, Ecoval a poursuivi l'effort de montée en qualité de son laboratoire d'analyse et de caractérisation de déchets par l'acquisition de nouveaux équipements (détection des métaux lourds,...). L'objectif est de le préparer à l'accréditation ISO/CEI17025 à l'horizon 2016.

Ecoval a récolté cette année, de façon plus active au 2^{ème} semestre, les fruits de l'implantation du service «Curage pompe». Au démarrage timide en 2013, ce service qui nettoie les typologies extrêmes de déchets est mieux accueilli chez les clients dont Ecoval se charge de la gestion environnementale.



Professionaliser le secteur : un effort de groupe

D'une année à l'autre, la prise de la conscience environnementale se fait sentir chez les industriels. Plusieurs décrets en gestation favorisent cet état d'esprit (déchets dangereux, police environnementale). Le marché est en pleine ébullition et restructuration, ce qui se ressent au niveau de la prospection où le client montre plus d'exigence.

En tant que membre fondateur de l'Association des professionnels des déchets industriels (AMVEDI) aux côtés des 4 acteurs de la place, Ecoval se veut force de proposition dans le processus de professionnalisation du secteur du déchet industriel au Maroc. L'association qui a vu le jour le 20 octobre 2014 aspire à faire évoluer les plans réglementaire et législatif.

Perspectives

L'année 2015 réserve trois grands projets : en premier lieu, le perfectionnement de l'approche d'Ecoval en gestion environnementale afin d'asseoir son leadership via un programme spécifique. Deuxièmement, aborder plus encore le chantier du transport des déchets dangereux et être proactifs au décret prévu en la matière dès sa parution. Enfin, le développement du canal du déchet industriel banal est en vue.





Batipro



Batipro Distribution, un réseau de franchisés fédéré par la qualité

Batiprodis a poursuivi son effort de modernisation des circuits de ciments en particulier, et des matériaux de construction de gros œuvre en général. Sa marque phare Batipro Distribution s'est déployée plus encore, en privilégiant une approche qualitative. Elle a également étendu son action au béton et au préfabriqué. Deux enseignes dédiées ont ainsi été lancées officiellement : Batipro Béton et Batipro Préfa.

En 2014, le marché national du ciment gris a connu l'écoulement d'un volume de 14,05 millions de tonnes, de 5,4% de moins que l'année passée. Celui du rond à béton a régressé également de 3%, avec un volume d'environ 1,4 million de tonnes. En conséquence, les ventes cumulées à travers le réseau Batipro Distribution ont

accusé une baisse de 5,7% au niveau du ciment gris. Cependant, celles du rond à béton se sont améliorées de 9,8%. De nouveaux produits ont été introduits à l'exemple du bitume, des tuyaux PVC et du tube orange.

Le ciment gris et le rond à béton représentent près de 80% du chiffre d'affaires des distributeurs de matériaux de construction qui ont poursuivi leur modernisation progressive, tout comme celle du réseau Batipro Distribution. Cette modernisation a malheureusement été entachée par les ventes informelles de matériaux, notamment du fait de la réforme relative à la taxation de la construction des logements individuels.

Globalement, le marché de la distribution de matériaux de construction reste dans une situation d'expectative, face aux tensions liées aux liquidités financières et

au manque de nouveaux chantiers de construction et d'infrastructure.

Comme les années précédentes, l'orientation qualitative se fait remarquer dans le recrutement des franchisés. Ainsi, ils sont au nombre de 201 sous contrat à fin décembre 2014. Le trend des recrutements est orienté à la baisse au vu, d'une part, du contexte et des conditions difficiles que vivent le marché et, d'autre part, de la volonté de s'assurer, de manière plus pointue, de l'adéquation des prospects au profil souhaité du franchisé type.

L'attrait de la marque Batipro est fort chez ses franchisés. Plus de 70 contrats sont arrivés à échéance. Le taux de renouvellement des segments Gold et Silver s'est établi à 100%, ce qui dénote de la très forte confiance de la marque.

L'activité logistique a maintenu son délai moyen de livraison inférieur à 48h (1,63 jour). Le dispositif mis en place à travers 5 plateformes logistiques Batipro a également permis de conserver une proximité très appréciée par les franchisés notamment dans le cadre de leurs réapprovisionnements en faible tonnage.

La qualité moteur de la marque Batipro

En ligne avec les initiatives du Groupe Holcim relatives à l'Excellence client, Batiprodis a souhaité lancé en 2014 le programme NPS (Net Promoter Score). Ce dispositif d'enquêtes à intervalles réguliers concerne l'ensemble des parties prenantes afin de mieux satisfaire leurs attentes. Il vise également à renforcer l'engagement et la fidélisation des franchisés et s'inscrit dans



une démarche d'amélioration continue. Initialement dédié aux clients du Ciment, il inclut désormais les franchisés des réseaux Batipro.

Professionnaliser la distribution des matériaux de construction et encourager les bonnes pratiques commerciales est la raison d'être du label Batipro. A ce titre, l'accompagnement technique des franchisés a poursuivi son développement. Une solution informatique spécifique au réseau a ainsi été mise en œuvre. Elle s'est accompagnée d'un programme de formations ciblées qui a pour objectif de doter les gérants des points de vente



de moyens techniques et managériaux contemporains afin de renforcer leur compétitivité.

Dans cette dynamique d'accompagnement, Batiprodis a également lancé l'Académie de la Franchise. Cette innovation Holcim, unique dans le secteur, comprend un cursus de formations dédiées aux assistants et assistantes des franchisés.

Lancée en 2013, la Sécurité et la Santé au Travail est une priorité pour Batipro Distribution. En 2014, l'enseigne a poursuivi son engagement en faveur de la sécurité à travers un audit sécurité mené avec succès auprès de l'ensemble des points de vente franchisés.

Gestion et accompagnement optimisés

Le fonctionnement du dispositif de fidélisation Batiwafa a également connu un nouveau tournant avec le déploiement de la nouvelle offre Batipro 2.0. Introduit en 2014, il comprend une série d'offres différenciées issues de la nouvelle segmentation et fait partie des éléments phares de la vie du réseau.

Standardiser, faciliter, fiabiliser et

automatiser les processus de gestion du traitement des commandes à la facturation et au paiement des factures sont les principaux objectifs attendus de la mise à niveau du logiciel de gestion de Batiprodis sous SAP. Initié début 2014, il a mobilisé une équipe dédiée tout au long de l'année afin d'être opérationnel début 2015.

La communication Réseau renforcée

Sur le plan de la communication, le service SMS dédié aux franchisés a également continué son développement. Destiné à transmettre rapidement tout type d'information à l'ensemble du réseau Batipro Distribution, il s'impose désormais comme outil de communication clé dans la relation avec les franchisés.

Par ailleurs, en 2014, deux franchisés Gold High ont également participé à la cérémonie de remise des Holcim Awards à Beyrouth.





La marque Batipro en campagne média

Le lancement des nouvelles activités a hissé Batipro au rang de marque ombrelle. Cette évolution s'est traduite par une refonte de sa charte graphique et la mise à niveau de la signalétique de nombreux magasins.

Une vaste campagne de communication a accompagné ces changements. Destinée à renforcer la notoriété du premier réseau de distribution de matériaux de construction au Maroc, elle a souhaité mettre en avant la notion de confiance à travers l'accroche «Vous avez raison de nous faire confiance». Lancée à l'échelle nationale à destination des professionnels des BTP et des particuliers qui initient une construction, elle a inclus un vaste dispositif d'affichage dans 14 villes du Royaume, mais aussi une action dans la presse papier et digitale, principalement arabophone.

Premiers pas pour Batipro Béton et Préfa

Après le succès du réseau Batipro Distribution, Holcim Maroc a souhaité décliner ce concept aux activités Béton et Préfa. Ce développement vient consolider l'offre Holcim dans des activités où le processus industriel de production

impose des normes de qualité et requiert en même temps une forte maîtrise du métier sur le plan technique. Ce nouveau développement commercial vise également à renforcer le réseau dans sa globalité. Ce concept novateur reste fidèle à sa promesse : fournir au marché des produits et services de qualité, au meilleur prix. Porteur de montée en qualité et donc de valeur ajoutée sur le plan économique, il a été déployé tout au long de l'année 2014.

Concrètement, Batipro Béton a désormais pour mission de développer un réseau de franchisés dans le domaine de la production du béton prêt à l'emploi. Il vient élargir la gamme de produits et services destinés aux utilisateurs de matériaux de construction. L'enseigne Batipro Préfa vise de son côté à développer un réseau de franchisés ayant des unités de production des produits en béton (poutrelles, hourdis, agglos...). Ces nouvelles enseignes ont initié le recrutement de franchisés courant 2014. Les recrutements ont porté aussi bien sur des industriels en activité que sur des projets Greenfield.

En 2015, le développement des nouvelles activités Batipro Béton et Batipro Préfa fait partie des priorités notamment en terme de recrutement.

Mateen



L'activité du bâtiment et travaux publics a affiché une hausse de 0,8% au 4^{ème} trimestre 2014, en variation annuelle. L'investissement dans le domaine de la construction accuse un repli de 5,7% du flux des crédits accordés aux promoteurs à fin novembre 2014. Le repli de la demande adressée au secteur de l'immobilier, la baisse des investissements privés et les contraintes liées au financement par les crédits immobiliers continuent de brider le rétablissement de la production des logements. Les mises en chantier de logements ont accusé une baisse de 8% en 2014. Le nombre de logements achevés a pour sa part baissé de 3,3%, pour s'établir à 132 600 unités, dans un contexte d'anticipation de poursuite de la baisse des prix immobiliers. L'essoufflement du secteur immobilier s'est poursuivi dans le logement moyen standing et haut

standing. Le rythme de commercialisation s'y est ainsi ralenti.

Les livraisons progressent de pied ferme

Le bras de la promotion immobilière d'Holcim Maroc a livré 316 logements dont 19 de haut standing à Tamesna, 160 à Benslimane, 130 à Bouznika et 7 à El Jadida. Le taux de commercialisation du programme de Tamesna a progressé de manière significative passant de 36% en 2013 à 50% en 2014. Cependant, la ville tarde toujours à se doter d'infrastructures routières et socio-économiques, essentielles pour son attractivité. Les travaux de construction de l'autoroute de contournement de Rabat ont pris du retard et devraient s'achever fin 2015. Les travaux de la route reliant directement Rabat à

Tamesna accusent également un retard d'exécution.

Concernant le programme de Benslimane, l'année a été marquée par la livraison de la quasi-totalité des logements à faible valeur immobilière totale. Ce programme de logements économiques bénéficie d'une excellente architecture. Chaque étage comprend 4 appartements et bénéficie d'un hall bien éclairé à la lumière naturelle. Avec une superficie moyenne de 60 m², chaque logement dispose d'un hall d'entrée, d'un salon, de deux chambres, d'une cuisine et d'une salle d'eau.

A Bouznika, le programme «Les Résidences de l'Océan» a connu la vente de 30 unités (logements et commerces) en 2014. Au total, 87% du projet a été vendu depuis le démarrage du projet. L'éclatement des titres fonciers parcellaires, prévu en 2015, permettra d'accélérer le rythme des livraisons sur le projet. L'essentiel des dépenses de construction restantes sur le projet phare de Bouznika, avec la fin des travaux de voirie et réseaux divers, a été conclu avec succès.

En terme de perspectives, Mateen prévoit la vente de près de 30 unités à Tamesna et la livraison de tous les appartements vendus, ainsi que la livraison de 300 logements de péréquation à Bouznika.

SMAP 2014 : Mateen concluant à l'étranger

Comme de coutume, Mateen a pris part cette année encore au SMAP Immo de Paris. Le Salon, destiné aux particuliers

désireux d'acquérir un bien immobilier au Maroc, a accueilli cette année plus de 38 000 visiteurs. L'équipe Mateen a exposé ses projets immobiliers réalisés à travers le Maroc que sont le Clos de Tamesna, les Résidences de l'Océan à Bouznika et Diar Al Andalous à Tanger. Elle a par ailleurs réalisé un nombre satisfaisant de transactions et de réservations.







Résultats et rapports financiers

58

Résultats et rapports
financiers

60

Résumé du rapport
des commissaires aux
comptes

62

Les tableaux des
comptes

Résultats et rapports financiers



Résultats financiers consolidés au 31 décembre 2014

Chiffre d'affaires par segment

- Segment clinker/ciment : le chiffre d'affaires du segment ciment, hors clinker, s'est établi à 2485 millions de dirhams, enregistrant ainsi une baisse de 2% par rapport à 2013. Cette diminution est due en grande partie au repli du volume des ventes de 5,4%, en corrélation avec le marché national, atténuée par une hausse du prix moyen de vente.
Le chiffre d'affaires du clinker est de 315 millions de dirhams, contre 58 millions de

dirhams réalisés à la même période de l'année dernière (798 kt vs 141 kt).

- Segment béton prêt à l'emploi : le chiffre d'affaires réalisé est de 241 millions de dirhams, soit une baisse de 7,7% comparée à 2013. Le recul des ventes de 8,6 % s'explique essentiellement par l'arrêt de la production sur les secteurs de Tanger et Nador, et le transfert de l'activité béton à des franchisés sur ces secteurs.
- Segment granulats : le chiffre d'affaires s'est établi à 48 millions de dirhams, enregistrant une baisse de 27,3%. Les volumes se contractent de 30,5 % en

raison de la fermeture de la carrière de Skhirat et d'autre part à une pression concurrentielle accrue.

L'excédent brut d'exploitation a enregistré une hausse de 1% en passant de 1 295 millions de dirhams à fin décembre 2013 à 1 306 millions de dirhams à fin décembre 2014, soit un effet positif de 11 millions de dirhams. Cela est dû essentiellement à la hausse du prix moyen de vente de ciment et à l'effet marge grâce aux ventes de clinker.

Le résultat net consolidé est de 604 121 millions de dirhams enregistrant une hausse de 35% par rapport à l'exercice précédent. Cette hausse s'explique principalement par les reprises des dotations d'exploitation ainsi que la variation à la hausse du résultat non courant.

Résultats financiers Holcim Maroc SA au 31 décembre 2014

Holcim Maroc SA a procédé aux fusions-absorptions de ses filiales Holcim Béton SA et Holcim Granulats SA, détenues à 100%. Ces opérations sont intervenues le 24 juin 2014, avec un effet rétroactif au 1^{er} janvier 2014.

En terme de comparaison par rapport

à 2013, les références sont données pro forma, intégrant donc les fusions d'Holcim Béton et d'Holcim Granulats (et pour rappel la fusion d'Holcim AOZ en 2013).

Compte tenu de ce qui précède, le chiffre d'affaires s'établit à 2 999 055 000 dirhams, en progression de 6% par rapport à 2013.

Ainsi, le résultat net au 31 décembre 2014 s'élève à 595 100 139 dirhams, en progression de 37% par rapport aux données pro forma à fin 2013. Les capitaux propres s'élèvent à 2 293 822 857 dirhams, représentant 45% du bilan total. Il est rappelé que la société a procédé au versement d'un dividende ordinaire de 440 277 000 dirhams et de dividendes exceptionnels pour 1 498 717 000 dirhams durant l'exercice 2014.

Dans le cadre de l'inventaire tournant des immobilisations, les sites d'Oujda et de Nador ont été visités en 2014, donnant lieu à des sorties d'immobilisations pour 44,5 millions de dirhams bruts et 1,8 million de dirhams en valeur nette comptable. D'autre part, la cession du siège a aussi engendré des sorties d'immobilisations pour 27 millions de dirhams bruts soit 8 millions de dirhams en valeur nette comptable.

Résumé du rapport des commissaires aux comptes

Résumé du rapport des commissaires aux comptes exercice du 1^{er} janvier au 31 décembre 2014



37, Bd Abdellatif Ben Kaddour
20 050 Casablanca - Maroc



11, Avenue Bir Kacem
10 170 Rabat - Souissi - Maroc

Aux actionnaires de la Société HOLCIM Maroc

**La Colline 2, Lot 37-38, Résidence du Jardin, Immeuble A, 3-4e étages
Sidi Maârouf – 20190 Casablanca**

RÉSUMÉ DU RAPPORT DES COMMISSAIRES AUX COMPTES EXERCICE DU 1^{ER} JANVIER AU 31 DÉCEMBRE 2014

Conformément à la mission qui nous a été confiée par votre Assemblée Générale Mixte du 24 avril 2014, nous vous présentons notre rapport relatif à l'exercice clos le 31 décembre 2014.

Nous avons effectué l'audit des états de synthèse ci-joints de la société HOLCIM Maroc, comprenant le bilan, le compte de produits et charges, l'état des soldes de gestion, le tableau de financement et l'état des informations complémentaires (ETIC), relatifs à l'exercice clos le 31 décembre 2014. Ces états de synthèse font ressortir un montant de capitaux propres et assimilés de MAD 2.314.201.987,94 dont un bénéfice net de MAD 595.100.138,85.

La direction est responsable de l'établissement et de la présentation sincère de ces états de synthèse, conformément au référentiel comptable admis au Maroc.

Notre responsabilité est d'exprimer une opinion sur ces états de synthèse sur la base de notre audit. Nous avons effectué notre mission selon les normes de la profession au Maroc et compte tenu des dispositions légales et réglementaires en vigueur.

Nous certifions que les états de synthèse, cités au deuxième paragraphe ci-dessus, sont réguliers et sincères et donnent, dans tous leurs aspects significatifs, une image fidèle du résultat des opérations de l'exercice écoulé ainsi que de la situation financière et du patrimoine de la société HOLCIM Maroc au 31 décembre 2014 conformément au référentiel comptable admis au Maroc.

Le 18 février 2015

Les Commissaires aux Comptes



Résumé du rapport des commissaires aux comptes sur les états financiers consolidés au 31 décembre 2014



37, Bd Abdellatif Ben Kaddour
20 050 Casablanca - Maroc



11, Avenue Bir Kacem
10 170 Rabat - Souissi - Maroc

Aux actionnaires de la Société HOLCIM Maroc

**La Colline 2, Lot 37-38, Résidence du Jardin, Immeuble A, 3-4e étages
Sidi Maârouf – 20190 Casablanca**

RÉSUMÉ DU RAPPORT DES COMMISSAIRES AUX COMPTES SUR LES ÉTATS FINANCIERS CONSOLIDÉS AU 31 DÉCEMBRE 2014

Nous avons effectué l'audit des états financiers consolidés ci-joints de la société HOLCIM Maroc, comprenant le bilan au 31 décembre 2014, ainsi que le compte de résultat, l'état des variations des capitaux propres et le tableau des flux de trésorerie pour l'exercice clos à cette date, et des notes contenant un résumé des principales méthodes comptables et d'autres notes explicatives. Ces états financiers font ressortir un montant de capitaux propres consolidés de KMAD 1.970.397 dont un bénéfice net consolidé de KMAD 604.121.

La direction est responsable de l'établissement et de la présentation sincère de ces états financiers, conformément aux normes comptables nationales en vigueur.

Notre responsabilité est d'exprimer une opinion sur ces états financiers sur la base de notre audit. Nous avons effectué notre audit selon les Normes de la Profession au Maroc.

A notre avis, les états financiers consolidés cités au premier paragraphe ci-dessus donnent, dans tous leurs aspects significatifs, une image fidèle de la situation financière de l'ensemble du groupe HOLCIM Maroc constitué par les entités comprises dans la consolidation au 31 décembre 2014 ainsi que de la performance financière et des flux de trésorerie pour l'exercice clos à cette date, conformément aux normes et principes comptables décrits dans l'état des informations complémentaires consolidé.

Le 9 Mars 2015

Les Commissaires aux Comptes

ERNST & YOUNG
BACHE TAZI
Associé

KPMG
K-P-M-G
11, Avenue Bir Kacem
10 170 Rabat - Souissi - Maroc

Bilan actif

Exercice clos le 31/12/2014

		EXERCICE			EXERCICE PRÉCÉDENT	
		Brut	Amortissements et provisions	Net	Net	
ACTIF IMMOBILIÉ	IMMOBILISATION ET NON VALEURS (A)	58 924 894,27	41 655 127,22	17 269 767,05	22 343 421,70	
	• Frais préliminaires					
	• Charges à répartir sur plusieurs exercices	58 924 894,27	41 655 127,22	17 269 767,05	22 343 421,70	
	• Primes de remboursement des obligations					
	IMMOBILISATIONS INCORPORELLES (B)	874 189 993,54	19 100 082,92	855 089 910,62	849 330 569,70	
	IMMOBILISATIONS CORPORELLES (C)	7 068 393 360,73	3 906 817 120,19	3 161 576 240,54	3 342 388 570,16	
	• Terrains	565 788 993,53	127 083 207,77	438 705 785,76	114 081 723,97	
	• Constructions	1 638 681 178,95	679 169 217,25	959 511 961,70	993 641 211,02	
	• Installations techniques, matériel et outillage	4 587 558 650,43	2 995 068 598,16	1 592 490 052,27	1 781 228 230,89	
	• Matériel de transport	57 131 799,11	46 720 527,72	10 411 271,39	10 090 357,81	
	• Mobilier, matériel de bureau et aménagements divers	79 489 626,99	58 775 569,29	20 714 057,70	11 040 592,11	
	• Autres immobilisations corporelles			0,00	0,00	
	• Immobilisations corporelles en cours	139 743 111,72	0,00	139 743 111,72	432 306 454,36	
	IMMOBILISATIONS FINANCIERES (D)	96 227 311,63		96 227 311,63	90 131 083,85	
	• Prêts immobilisés	234 915,74	0,00	234 915,74	26 947 584,96	
	• Autres créances financières	15 188 779,81	0,00	15 188 779,81	14 833 797,81	
	• Titres de participation	80 803 616,08		80 803 616,08	48 349 701,08	
	• Autres titres immobilisés	0,00	0,00	0,00	0,00	
	ECARTS DE CONVERSION - ACTIF (E)	0,00	0,00	0,00	0,00	
TOTAL I (A + B + C + D + E)	8 097 735 560,17	3 967 572 330,33	4 130 163 229,84	4 304 193 645,41		
ACTIF CIRCULANT	STOCKS (F)	302 203 473,54	28 850 928,67	273 352 544,87	222 517 329,20	
	• Marchandises	6 209 246,94		6 209 246,94	6 865 613,74	
	• Matières et fournitures consommables	236 899 998,35	28 850 928,67	208 049 069,68	167 914 718,13	
	• Produits en cours	0,00	0,00	0,00	0,00	
	• Produits intermédiaires et produits résiduels	47 656 522,44	0,00	47 656 522,44	33 296 521,11	
	• Produits finis	11 437 705,81	0,00	11 437 705,81	14 440 476,22	
	CREANCES DE L'ACTIF CIRCULANT (G)	768 063 886,28	75 846 539,64	692 217 346,64	669 375 636,46	
	• Fournis, débiteurs, avances et acomptes	6 120 181,22	0,00	6 120 181,22	10 677 666,58	
	• Clients et comptes rattachés	634 285 238,58	75 846 539,64	558 438 698,94	475 545 584,84	
	• Personnel	3 303 372,49	0,00	3 303 372,49	1 538 179,87	
	• Etat	67 539 338,07	0,00	67 539 338,07	134 059 334,01	
	• Comptes d'associés	28 560 000	0,00	28 560 000,00	29 545 759,87	
	• Autres débiteurs	14 796 511,76	0,00	14 796 511,76	11 857 923,94	
	• Comptes de regularis.Actif	13 459 244,16	0,00	13 459 244,16	6 151 187,35	
TITRES ET VALEURS DE PLACEMENT (H)				907 838 031,61		
ECARTS EN CONVERSION - ACTIF (I) (Eléments circulants)	248 456,21		248 456,21	230 126,00		
TOTAL II (F + G + H + I)	1 070 515 816,03	104 697 468,31	965 818 347,72	1 799 961 123,27		
TRESORERIE	TRESORERIE - ACTIF					
	• Chèques et valeurs à encaisser	5 919 195,36	0,00	5 919 195,36	8 045,40	
	• Banques, TG et CCP	17 860 908,30	0,00	17 860 908,30	19 569 944,18	
	• Caisses, régies d'avances et accreditifs	0,00	0,00	0,00	0,00	
TOTAL III	23 780 103,66	0,00	23 780 103,66	19 577 989,58		
TOTAL GÉNÉRAL I + II + III	9 192 031 479,86	4 072 269 798,64	5 119 761 681,22	6 123 732 758,26		

Bilan passif

Exercice clos le 31/12/2014

		EXERCICE	EXERCICE PRÉCÉDENT
FINANCEMENT PERMANENT	CAPITAUX PROPRES		
	• Capital social ou personnel (1)	494 626 000,00	494 626 000,00
	• Prime de fusion	436 455 365,33	1 858 025 648,51
	• Réserve légale	49 462 600,00	42 100 000,00
	• Autres réserves	714 273 000,00	714 273 000,00
	• Report à nouveau (2)	3 905 752,82	4 124 937,29
	• Résultats nets en instance d'affectation (2)	0,00	0,00
	• Résultat net de l'exercice (2)	595 100 138,85	447 360 555,53
	TOTAL DES CAPITAUX PROPRES (A)	2 293 822 857,00	3 560 510 141,33
	PASSIF CIRCULANT	CAPITAUX PROPRES ASSIMILÉS (B)	
• Subvention pour investissement		18 333 333,12	26 333 333,16
• Provisions réglementaires		2 045 797,82	2 088 503,48
• Provisions pour investissement		0,00	0,00
DETTES DE FINANCEMENT (C)			
• Emprunts obligataires		1 500 000 000,00	1 500 000 000,00
• Autres dettes de financement		0,00	0,00
PROVISIONS DURABLES POUR RISQUES ET CHARGES (D)			
• Provisions pour risques et charges		162 373 337,44	122 034 602,63
ECARTS DE CONVERSION - PASSIF (E)			
TOTAL I (A + B + C + D + E)	3 976 575 325,38	5 210 966 580,60	
TRESORERIE	DETTES DU PASSIF CIRCULANT (F)		
	• Fournisseurs et comptes rattachés	355 360 266,82	417 540 727,28
	• Clients créditeurs, avances et acomptes	11 429 077,96	16 494 370,36
	• Personnel	57 020 704,62	32 600 771,38
	• Organismes sociaux	5 691 429,33	13 198 420,57
	• Etat	223 899 731,86	156 060 850,90
	• Comptes d'associés	197 122,14	197 122,13
	• Autres créanciers	27 223,41	2 403 343,68
	• Comptes de régularisation passif	5 679 582,42	8 970 102,01
	AUTRES PROVISIONS POUR RISQUES ET CHARGES (G)		
• Autres provisions pour risques et charges	0,00	0,00	
ECARTS DE CONVERSION - PASSIF (Elément circulant) (H)			
TOTAL II (F + G + H)	659 501 336,57	647 785 756,31	
TRESORERIE - PASSIF			
• Crédits d'escompte	0,00	0,00	
• Crédits de trésorerie	0,00	0,00	
• Banques (soldes créditeurs)	483 685 019,27	264 980 421,35	
TOTAL III	483 685 019,27	264 980 421,35	
TOTAL GÉNÉRAL I + II + III	5 119 761 681,22	6 123 732 758,26	
(1) capital personnel débiteur (-)			
(2) bénéficiaire (+) ; déficitaire (-)			

Compte de produits et charges (hors taxes)

Exercice clos le 31/12/2014

		Opérations		Totaux de l'exercice	Exercice précédent HCM2013	Exercice précédent PRO FORMA 2013
		de l'exercice	Concernant l'exercice précédent			
EXPLOITATION	I PRODUITS D'EXPLOITATION					
	• Ventes de marchandises (en l'état)	0,00	0,00	0,00	0,00	0,00
	• Ventes de biens et services produits (CA)	2 999 055 816,12	0,00	2 999 055 816,12	2 573 068 920,59	2 827 924 834,16
	• Variation de stocks de produits (+/-)	5 956 088,59	0,00	5 956 088,59	(36 411 436,59)	(38 820 437,71)
	• Immobilisations produites par l'entreprise pour elle-même	0,00	0,00	0,00	0,00	0,00
	• Subvention d'exploitation	0,00	0,00	0,00	0,00	0,00
	• Autres produits d'exploitation	0,00	0,00	0,00	0,00	0,00
	• Reprises d'exploitation : transferts de charges	112 047 609,75	0,00	112 047 609,75	8 438 213,24	17 109 065,12
	TOTAL I	3 117 059 514,46	0,00	3 117 059 514,46	2 545 095 697,24	2 806 213 461,57
	II CHARGES D'EXPLOITATION					
• Achats revendus de marchandises	0,00	0,00	0,00	0,00	0,00	
• Achats consommés de matières et fournitures	1 026 828 086,63	0,00	1 026 828 086,63	758 038 466,87	925 291 433,20	
• Autres charges externes	438 416 883,18	3 277 332,60	441 694 215,78	302 732 517,21	384 004 790,32	
• Impôts et taxes	21 520 231,86	0,00	21 520 231,86	57 245 658,35	59 515 167,22	
• Charges du personnel	222 609 600,84	1 041 861,36	223 651 462,20	169 354 187,70	172 794 991,66	
• Autres charges d'exploitation	2 127 831,46	0,00	2 127 831,46	2 590 815,00	0,00	
• Dotations d'exploitation	477 218 145,42	0,00	477 218 145,42	457 021 820,53	473 137 073,33	
TOTAL II	2 188 720 779,39	4 319 193,96	2 193 039 973,35	1 746 983 465,66	2 014 743 455,73	
III RESULTAT D'EXPLOITATION (I - II)	928 338 735,07	(4 319 193,96)	924 019 541,11	798 112 231,58	791 470 005,84	
FINANCIER	IV PRODUITS FINANCIERS					
	• Produits de titres de participation	2 250 000,00	0,00	2 250 000,00	1 250 000,00	1 250 000,00
	• Gains de change	2 845 959,47	0,00	2 845 959,47	3 496 632,99	3 496 632,99
	• Intérêts et autres produits financiers	19 218 463,50	0,00	19 218 463,50	46 760 770,29	47 141 157,04
	• Reprises financières : transferts de charges	18 740 646,00	0,00	18 740 646,00	187 848,00	0,00
TOTAL IV	43 055 068,97	0,00	43 055 068,97	51 695 251,28	51 887 790,03	
V CHARGES FINANCIERES						
• Charges d'intérêts	87 946 247,75	682 080,56	88 628 328,31	117 111 305,40	120 125 156,91	
• Pertes de change	5 162 149,76	0,00	5 162 149,76	0,00	2 080 557,67	
• Autres charges financières	0,00	0,00	0,00	0,00	0,00	
• Dotations financières	0,00	0,00	0,00	34 372 000,00	229 126,00	
TOTAL V	93 108 397,51	682 080,56	93 790 478,07	151 483 305,40	122 434 840,58	

Compte de produits et charges (hors taxes)

Exercice clos le 31/12/2014

		Opérations		Totaux de l'exercice	Exercice précédent 2013	Exercice précédent PRO FORMA 2013
		de l'exercice	Concernant l'exercice précédent			
VI	RESULTAT FINANCIER (IV - V)	(50 053 328,54)	(682 080,56)	(50 735 409,10)	(99 788 054,12)	(70 547 050,55)
VII	RESULTAT COURANT (III + VI)	878 285 406,53	(5 001 274,52)	873 284 132,01	698 324 177,46	720 922 955,29
VIII	PRODUITS NON COURANTS					
	• Produits des cessions d'immobilisation	30 322 961,97	0,00	30 322 961,97	184 000,00	786 949,99
	• Subvention d'équilibre	0,00	0,00	0,00	0,00	0,00
	• Reprises sur subvention d'investissements	0,00	0,00	0,00	0,00	0,00
	• Autres produits non courants	0,00	0,00	0,00	0,00	0,00
	• Reprises non courantes : transferts de charges	38 437 547,16	0,00	38 437 547,16	9 122 853,85	9 660 777,05
	TOTAL VIII	68 760 509,13	0,00	68 760 509,13	9 306 853,85	10 447 727,04
IX	CHARGES NON COURANTES					
	• Valeurs nettes d'amortissements des immobilisations cédées	11 297 895,74	0,00	11 297 895,74	4 924 042,37	10 311 416,41
	• Subventions accordées	0,00	0,00	0,00	0,00	0,00
	• Autres charges non courantes	29 539 527,14	0,00	29 539 527,14	34 338,20	41 274 574,31
	• Dotations non courantes aux amortissements et aux provisions	36 461 963,21	0,00	36 461 963,21	39 985 799,60	25 894 057,00
	TOTAL IX	77 299 386,09	0,00	77 299 386,09	44 944 180,17	77 480 047,72
X	RESULTAT NON COURANT (VIII-IX)	(8 538 876,96)	0,00	(8 538 876,96)	(35 637 326,32)	(67 032 320,68)
XI	RESULTAT AVANT IMPOTS (VII + X)	869 746 529,57	(5 001 274,52)	864 745 255,05	662 686 851,14	653 890 634,61
XII	IMPOTS SUR LES RESULTATS	269 645 116,20	0,00	269 645 116,20	215 326 295,61	219 084 788,48
XIII	RESULTAT NET (XI - XII)	600 101 413,37	(5 001 274,52)	595 100 138,85	447 360 555,53	434 805 846,13
XIV	TOTAL DES PRODUITS (I + IV + VIII)	3 228 875 092,56	0,00	3 228 875 092,56	2 606 097 802,37	2 868 548 978,64
XV	TOTAL DES CHARGES (II + V + IX + XII)	2 628 773 679,19	5 001 274,52	2 633 774 953,71	2 158 737 246,84	2 433 743 132,51
XVI	RESULTAT NET (XIV - XV)	600 101 413,37	(5 001 274,52)	595 100 138,85	447 360 555,53	434 805 846,13

Etat des Soldes de Gestion (E.S.G)

Exercice clos le 31/12/2014

I. TABLEAU DE FORMATION DES RESULTATS (T.F.R.)			EXERCICE	
			ACTUEL	PRÉCÉDENT
1		• Ventes de marchandises (en l'état)	0,00	0,00
2	-	• Achats revendus de marchandises	0,00	0,00
I	=	Marge brute sur ventes en l'état	0,00	0,00
II	+	PRODUCTION DE L'EXERCICE : (3 + 4 + 5)	3 005 011 904,71	2 536 657 484,00
3		• Ventes de biens et services produits	2 999 055 816,12	2 573 068 920,59
4		• Variation stocks de produits	5 956 088,59	-36 411 436,59
5		• Immobilisations produites par l'entreprise pour elle-même		
III	-	CONSOMMATIONS DE L'EXERCICE : (6 + 7)	1 468 522 302,41	1 060 770 984,08
6		• Achats consommés de matières et fournitures	1 026 828 086,63	758 038 466,87
7		• Autres charges externes	441 694 215,78	302 732 517,21
IV	=	VALEUR AJOUTÉE (I + II - III) %	1 536 489 602,30	1 475 886 499,92
8	+	• Subventions d'exploitation	0,00	0,00
9	-	• Impôts et taxes	21 520 231,86	57 245 658,35
10	-	• Charges de personnel	223 651 462,20	169 354 187,70
V	=	EXCEDENT BRUT D'EXPLOITATION (EBE)	1 291 317 908,24	1 249 286 653,87
	=	INSUFFISANCE BRUTE D'EXPLOITATION (IBE)		
11	+	• Autres produits d'exploitation	0,00	80 000,00
12	-	• Autres charges d'exploitation	2 127 831,46	2 590 815,00
13	+	• Reprises d'exploitation ; transferts de charges	112 047 609,75	8 358 213,24
14	-	• Dotations d'exploitation	477 218 145,42	457 021 820,53
VI	=	RESULTAT D'EXPLOITATION (+ ou -)	924 019 541,11	798 112 231,58
VII	+/-	RESULTAT FINANCIER	-50 735 409,10	-99 788 054,12
VIII	=	RESULTAT COURANT (+ ou -)	873 284 132,01	698 324 177,46
IX	+/-	RESULTAT NON COURANT	-8 538 876,96	-35 637 326,32
15	-	• Impôts sur les résultats	269 645 116,20	215 326 295,61
X	=	RESULTAT NET DE L'EXERCICE (+ ou -)	595 100 138,85	447 360 555,53
II. CAPACITE D'AUTOFINANCEMENT (C.A.F.) - AUTOFINANCEMENT				
1		• Résultat net de l'exercice :		
		• Bénéfice +	595 100 138,85	447 360 555,53
		• Perte -		
2	+	• Dotations d'exploitation (1)	464 405 003,79	443 353 416,53
3	+	• Dotations financières (1)	0,00	34 372 000,00
4	+	• Dotations non courantes (1)	37 276 451,16	30 790 168,49
5	-	• Reprises d'exploitation (2)	12 740 078,00	103 340,00
6	-	• Reprises financières (2)	18 740 646,00	
7	-	• Reprises non courantes (2) (3)	30 327 529,41	9 122 853,85
8	-	• Produits des cessions d'immobilisations	30 322 961,97	184 000,00
9	+	• Valeurs nettes d'amortissements des immo. cédées	11 297 895,74	4 924 042,37
I		CAPACITE D'AUTOFINANCEMENT (C.A.F.)	1 015 948 274,16	951 389 989,07
10	-	• Distributions de bénéfices	1 938 933 920,00	421 000 000,00
II		AUTOFINANCEMENT	-922 985 645,84	530 389 989,07

(1) A l'exclusion des dotations relatives aux actifs et passifs circulants et à la trésorerie

(2) A l'exclusion des reprises relatives aux actifs et passifs circulants et à la trésorerie

(3) Y compris reprises sur subventions d'investissement

Tableau de financement de l'exercice

Exercice clos le 31/12/2014

I. SYNTHÈSE DES MASSES DU BILAN				
MASSES	EXERCICE	EXERCICE PRÉC.	EMPLOIS	RESSOURCES
	a	b	c	d
1 Financement permanent	3 976 575 325,38	5 210 970 580,60	1 234 395 255,22	
2 Moins actif immobilisé	4 130 163 229,84	4 304 193 645,41		174 030 415,57
3 = Fonds de roulement (A) FONCTIONNEL (1-2)	-153 587 904,46	906 776 935,19	1 060 364 839,65	
4 Actif circulant	965 818 347,72	1 799 961 123,27		834 142 775,55
5 Moins passif circulant	659 501 336,57	647 785 756,31		11 715 580,26
6 = Besoin de financement (B) GLOBAL (4-5)	306 317 011,15	1 152 175 366,96		845 858 355,81
7 Trésorerie nette (Actif-Passif) = A - B	-459 904 915,61	-245 402 431,77		214 502 483,84
II. EMPLOIS ET RESSOURCES				
	EXERCICE		EXERCICE PRÉCÉDENT	
	Emplois	Ressources	Emplois	Ressources
I - RESSOURCES STABLES DE L'EXERCICE (FLUX)				
• AUTOFINANCEMENT (A)		-922 985 645,84		539 585 620,18
• Capacité d'autofinancement		1 015 948 274,16		960 585 620,18
• Distributions de bénéfices		1 938 933 920,00		421 000 000,00
PRIME DE FUSION				
• CESSIONS ET RÉDUCTION D'IMMOBILISATIONS (B)		107 441 760,55		308 195 392,19
• Cessions d'immobilisations incorporelles		0,00		
• Cessions d'immobilisations corporelles		30 322 961,97		
• Cessions d'immobilisations financières				270 892 040,00
• Apport de fusion		32 247 111,36		
• Récupérations sur créances immobilisées		26 357 687,22		37 303 352,19
TITRE DE PARTICIPATION AOZ		18 514 000,00		0,00
• AUGMENTATION DES CAPITAUX PROPRES ET ASSIMILÉS (C)				1 810 811 778,00
• Augmentation du capital, apports (prime de fusion)		77 146 796,82		
• Subventions d'investissement		0,00		
• AUGMENTATION DES DETTES DE FINANCEMENT (D) (nettes de primes de remboursement)				
TOTAL I - RESSOURCES STABLES (A + B + C + D)		-738 397 088,47		2 658 592 790,37
II - EMPLOIS STABLES DE L'EXERCICE (FLUX)				
ACQUISITIONS ET AUGMENTATIONS D'IMMOBILISATIONS (E)	321 963 751,18		1 079 368 195,48	
• Acquisitions d'immobilisations incorporelles	1 297 177,50		165 905 130,47	
• Acquisitions d'immobilisations financières	112 186 043,86			
• Augmentation des créances immobilisées	25 000 000,00		913 468 586,50	
• Apport fusion	183 480 529,82			
REMBOURSEMENT DES CAPITAUX PROPRES (F)				
REMBOURSEMENT DES DETTES DE FINANCEMENT (G)				
EMPLOIS EN NON VALEURS (H)	0,00			
TOTAL II - EMPLOIS STABLES (E+F+G+H)	321 963 751,18		1 079 368 195,48	0,00
III. Variation du besoin de financement global (B.F.G)		845 858 355,81	1 091 608 260,66	
IV. Variation de la trésorerie		214 502 483,84	487 616 334,23	
TOTAL GÉNÉRAL	321 963 751,18	321 963 751,18	2 658 592 790,37	2 658 592 790,37

Tableau des provisions

Exercice clos le 31/12/2014

Nature	Montant	Apport		Dotations			Reprises		Montant
	Début exercice	Fusion	d'exploitation	financières	Non courantes	d'exploitation	financières	Non courantes	Fin exercice
1. Provisions pour dépréciation de l'actif immobilisé	108 750 647,00						108 750 647,00		
2. Provisions réglementées	2 088 503,48				33 656,08			76 361,74	2 045 797,82
3. Provisions durables pour risques et charges	122 034 602,63	40 629 635,06	6 382 056,00		36 394 651,16	12 740 078,00		30 327 529,41	162 373 337,44
SOUS TOTAL (A)	232 873 753,11	40 629 635,06	6 382 056,00		36 428 307,24	12 740 078,00	108 750 647,00	30 403 891,15	164 419 135,26
4. Provisions pour dépréciation de l'actif circulant (hors trésorerie)	52 689 781,01	48 519 518,25	12 643 518,04			9 155 348,99			104 697 468,31
5. Autres provisions pour risques et charges									0,00
6. Provisions pour dépréciation des titres de participation									
SOUS TOTAL (B)	52 689 781,01	48 519 518,25	12 643 518,04		0,00	9 155 348,99	0,00	0,00	104 697 468,31
TOTAL (A+B)	285 563 534,12	89 149 153,31	19 025 574,04		36 428 307,24	21 895 426,99	108 750 647,00	30 403 891,15	269 116 603,57

Modèle de l'Etat A2 : Etat de dérogations

Exercice clos le 31/12/2014

INDICATION DES DEROGATIONS	JUSTIFICATION DES DEROGATIONS	INFLUENCE DES DEROGATIONS SUR LE PATRIMOINE, LA SITUATION FINANCIERE ET LES RESULTATS
I - Dérogations aux principes comptables fondamentaux	NEANT	NEANT
II - Dérogations aux méthodes d'évaluation	NEANT	NEANT
III - Dérogations aux règles d'établissement et de présentation des états de synthèse	NEANT	NEANT

Modèle de l'Etat A3 : Etat des changements de méthodes

Exercice clos le 31/12/2014

INDICATION DES CHANGEMENTS	JUSTIFICATION DU CHANGEMENT	INFLUENCE SUR LE PATRIMOINE, LA SITUATION FINANCIERE ET LES RESULTATS
I - Changements affectant les méthodes d'évaluation	NEANT	NEANT
II - Changements affectant les règles de présentation	NEANT	NEANT

Tableau des amortissements

Exercice clos le 31/12/2014

NATURE	Cumul début exercice	Apport Fusion	Dotation de l'exercice	Amortissements sur immobilisations sorties	Cumul d'amortissement fin d'exercice
Immobilisations en non valeurs	28 057 409,37	5 271 654,40	8 326 063,45		41 655 127,22
Immobilisations incorporelles	6 562 892,49	1 488 880,60	2 605 601,83		10 657 374,92
Immobilisations corporelles	3 407 180 324,41	129 167 368,24	436 551 677,64	66 082 250,10	3 906 817 120,19

Modèle de l'Etat B6 : Tableau des créances

Exercice clos le 31/12/2014

CREANCES	TOTAL	ANALYSE PAR ECHEANCE				AUTRES ANALYSES			
		Plus d'un an	Moins d'un an	Echues et non recouvrées	Montants en devises	Montants sur l'Etat et organismes publics	Montants sur les entreprises liées	Montants représentés par effets	
DE L'ACTIF IMMOBILISE	15 423 695,55	234 915,74	954 230,76	0,00	0,00	14 234 549,05	0,00	0,00	
• Prêts immobilisés	234 915,74	234 915,74							
• Autres créances financières	15 188 779,81		954 230,76			14 234 549,05			
DE L'ACTIF CIRCULANT	768 063 886,28		768 063 886,28	0,00	26 195 258,13	67 539 338,07	171 620 736,32	112 748 809,32	
• Fournisseurs débiteurs, avances et acomptes	6 120 181,22		6 120 181,22						
• Clients et comptes rattachés	634 285 238,58		634 285 238,58		26 195 258,13		135 968 907,08	112 748 809,32	
• Personnel	3 303 372,49		3 303 372,49						
• Etat	67 539 338,07		67 539 338,07			67 539 338,07			
• Comptes d'associés	28 560 000,00		28 560 000,00				28 560 000,00		
• Autres débiteurs	14 796 511,76		14 796 511,76				7 091 829,24		
• Comptes de régularisation - Actif	13 459 244,16		13 459 244,16						

Modèle de l'Etat B7 : Tableau des dettes

Exercice clos le 31/12/2014

CREANCES	TOTAL	ANALYSE PAR ECHEANCE				AUTRES ANALYSES			
		Plus d'un an	Moins d'un an	Echues et non payées	Montants en devises	Montants vis-à-vis de l'Etat et organismes publics	Montants vis-à-vis des entreprises liées	Montants représentés par effets	
DE FINANCEMENT	1 500 000 000,00	1 500 000 000,00	0,00	0,00	0,00	0,00	0,00	0,00	
• Emprunts obligataires	1 500 000 000,00	1 500 000 000,00							
• Autres dettes de financement									
DU PASSIF CIRCULANT	659 305 138,56	0,00	659 305 138,56	197 122,14	15 450 660,51	229 591 161,19	54 845 000,07	90 475 578,32	
• Fournisseurs et comptes rattachés	355 360 266,82		355 360 266,82		15 450 660,51		54 845 000,07	90 475 578,32	
• Clients créditeurs, avances et acomptes	11 429 077,96		11 429 077,96						
• Personnel	57 020 704,62		57 020 704,62						
• Organismes sociaux	5 691 429,33		5 691 429,33			5 691 429,33			
• Etat	223 899 731,86		223 899 731,86			223 899 731,86			
• Comptes d'associés	197 122,14		197 122,14	197 122,14					
• Autres créanciers	27 223,41		27 223,41						
• Comptes de régularisation -Passif	5 679 582,42		5 679 582,42						

Modèle de l'Etat B8 : Montants des sûretés réelles données ou reçues (en MAD)

Exercice clos le 31/12/2014

Tiers créanciers ou tiers débiteurs	Montant couvert par la sûreté	Nature	Date et lieu d'inscription	Objet (2) (3)	Valeur comptable nette de la sûreté donnée à la date de clôture
NEANT					

Modèle de l'Etat B9 : Engagements financiers reçus ou donnés hors opérations de crédit-bail

Exercice clos le
31/12/2014

ENGAGEMENTS DONNES		Montants exercice*	Montants exercice précédent
Engagements donnés	MAD	16 717 778,60	17 759 052,95
Engagements reçus local	MAD	2 581 436,13	5 010 888,18
Engagements reçus étranger	EUR	48 497,00	86 500,00

*Montant indiqué en devise d'origine

Tableau des titres de participation

Exercice clos le 31/12/2014

Raison sociale de la société émettrice	Secteur d'activité	Capital social	Participation au capital	Prix d'acquisition global	Valeur comptable nette	Extrait des derniers états de synthèse de la société émettrice			Produits inscrits au C.P.C de l'exercice
						Date de clôture	Situation nette	Résultat net	
1	2	3	4	5	6	7	8	9	
Ciment blanc du Maroc	Ciment	3 740 000,00	50%	2 550 000,00	2 550 000,00	31/12/14	12 771 373,02	4 142 455,22	55 604 892,24
Andira	Société Immobilière	120 000,00	100%	4 693 013,75	4 693 013,75	31/12/14	37 821 697,80	37 157 865,12	87 143 000,00
Batiprodiss	Matériaux de construction	25 000 000,00	100%	25 000 000,00	25 000 000,00	31/12/14	36 185 113,34	12 083 727,86	800 840 662,90
SDGT	Granulat	2 000 000,00	50%	7 227 269,00	7 227 269,00	31/12/14	-11 265 502,59	-2 621 255,43	22 612 642,19
Ecoval	AFR	40 000 000,00	100%	40 000 000,00	40 000 000,00	31/12/14	37 709 265,09	891 843,29	41 252 990,46
Mateen Immobilière	Promotion immobilière	4 000 000,00	33%	1 333 333,33	1 333 333,33	31/12/14	1 511 921,93	755 074,99	84 593 743,09
TOTAL		74 860 000,00		80 803 616,08	80 803 616,08		114 733 868,59	52 409 711,05	1 092 047 930,88

Tableau des immobilisations autres que financières

Exercice clos le 31/12/2014

NATURE	MONTANT BRUT Début exercice	APPORT FUSION	AUGMENTATION			DIMINUTION			MONTANT BRUT Fin exercice
			Acquisition	Prod.Immob.p/elle même	Virement	Cession	Retrait	Virement	
Immobilisations en non valeurs	50 400 831,07	5 312 770,60	172 341,00	0,00	3 038 951,60	0,00	0,00	0,00	58 924 894,27
Immobilisations incorporelles	855 893 462,19	18 151 186,40	1 124 836,50	0,00	3 487 688,18	0,00	0,00	4 467 179,73	874 189 993,54
Immobilisations corporelles	6 749 568 894,57	287 336 549,23	112 186 043,86	0,00	374 715 290,49	27 135 402,69	51 503 264,19	376 774 750,54	7 068 393 360,73
TOTAL	7 655 863 187,83	310 800 506,23	113 483 221,36	0,00	381 241 930,27	27 135 402,69	51 503 264,19	381 241 930,27	8 001 508 248,54

Passif éventuel

Exercice clos le 31/12/2014

NEANT

Bilan consolidé, en KMAD**Exercice clos le 31/12/2014**

ACTIF	31/12/14	31/12/13
ACTIF IMMOBILISÉ	3 743 991	4 148 572
• Ecart d'acquisition	558 756	591 174
• Immobilisations incorporelles et non valeurs	15 448	19 501
• Immobilisations corporelles	3 152 840	3 494 890
• Immobilisations financières	15 535	42 435
• Titres mis en équivalence	1 413	571
ACTIF CIRCULANT	1 279 434	2 066 192
• Stocks et en cours	273 878	227 664
• Clients et comptes rattachés	561 789	579 604
• Autres créances et comptes de régularisation	365 683	308 579
• Valeurs mobilières de placement		907 838
• Trésorerie et équivalents de trésorerie	78 084	42 508
TOTAL ACTIF	5 023 426	6 214 764
PASSIF	31/12/14	31/12/13
CAPITAUX PROPRES		
• Capital	494 626	494 626
• Prime de fusion	315 615	1 737 185,78
• Réserves consolidées	556 035	696 095,68
• Résultat net de l'exercice (part du groupe)	604 121	377 303
TOTAL CAPITAUX PROPRES (PART DU GROUPE)	1 970 397	3 305 210
INTÉRÊTS MINORITAIRES		
• Réserves consolidées		
• Résultat		
TOTAL CAPITAUX PROPRES	1 970 397	3 305 210
• Dettes financières à long terme	1 500 000	1 508 571
• Provisions pour risques et charges durables	196 157	174 080
PASSIF CIRCULANT	1 356 871	1 226 902
• Fournisseurs et comptes rattachés	429 500	552 523
• Autres dettes et comptes de régularisation	442 913	310 830
• Trésorerie passif	484 458	363 550
TOTAL PASSIFS	5 023 426	6 214 764

Compte de résultat consolidé, en KMAD
Exercice clos le 31/12/2014

	31/12/14	31/12/13
• Chiffre d'affaires	3 295 767	3 112 524
• Variation stocks produits finis et semi-finis	5 956	-37 740
• Autres produits d'exploitation	14 378	12 843
• Reprises dotations d'exploitation	115 295	
• Achats consommés et autres charges externes	-1 741 319	-1 526 980
• Charges de personnel	-231 133	-193 495
• Autres charges d'exploitation	-2 130	-4 540
• Impôts et taxes	-23 344	-59 645
• Dotations d'exploitation	-487 166	-477 390
RESULTAT D'EXPLOITATION	946 305	825 577
• Charges et produits financiers	-70 900	-71 680
RESULTAT COURANT DES ENTREPRISES INTEGREES	875 405	753 897
Charges et produits non courants	51 950	-68 993
• Quote-part dans le résultat des sociétés mises en équivalence	1 078	-1 588
• Impôt sur les sociétés	-291 893	-230 385
• Amortissement écart d'acquisition	-32 419	-6 600
RESULTAT NET DE L'ENSEMBLE CONSOLIDE	604 121	446 331
• Intérêts minoritaires		-69 028
RESULTAT NET (PART DU GROUPE)	604 121	377 303
• dont EBITDA	1 486 499	1 232 385

Tableau de variation des capitaux propres, en KMAD
Exercice clos le 31/12/2014

	Capital social	Réserves consolidées	Résultat de l'exercice	Total
AU 31 DECEMBRE 2012	421 000	1 195 111	490 338	2 106 449
• Résultat de l'exercice		490 337	-490 338	
• Dividendes		-421 000		-421 000
• Impact Fusion	73 626	1 168 833		1 242 459
• Résultat consolidé			377 303	377 303
AU 31 DECEMBRE 2013	494 626	2 433 281	377 303	3 305 210
• Résultat de l'exercice		377 303	-377 303	
• Dividendes versés		-1 938 934		-1 938 934
• Impact Fusion				
• Résultat consolidé			604 121	604 121
AU 31 DECEMBRE 2013	494 626	871 650	604 121	1 970 397

Tableau des flux de trésorerie

Exercice clos le 31/12/2014

FLUX DE TRESORERIE LIES A L'ACTIVITE	31/12/14	31/12/13
Résultat net des sociétés intégrées	604 121	446 331
Elimination des charges et produits sans incidence sur la trésorerie ou non liés à l'activité	443 807	449 606
• Dotations nettes (1)	497 573	460 046
• Variation des impôts différés	-556	-8 852
• Plus values de cession, nettes d'impôt	-52 131	0
• Quote-part dans le résultat des sociétés mises en équivalence	1 078	-1 588
Capacité d'autofinancement des sociétés intégrées	1 047 927	895 937
Dividendes reçus des sociétés mises en équivalence	1 125	0
Variation du besoin en fonds de roulement lié à l'activité (2)	831 395	453 475
FLUX NET DE TRESORERIE GENERE PAR L'ACTIVITE	1 880 447	1 349 412
FLUX DE TRESORERIE LIES AUX OPERATIONS D'INVESTISSEMENT		
• Acquisition d'immobilisations	-145 867	-179 229
• Acquisition d'immobilisations financières		-10 000
• Cession d'immobilisations, nettes d'impôt	127 453	0
• Incidence des variations de périmètre (3)		-287 732
FLUX NET DE TRESORERIE LIE AUX OPERATIONS D'INVESTISSEMENT	-18 414	-476 961
FLUX DE TRESORERIE LIES AUX OPERATIONS DE FINANCEMENT		
• Dividendes versés aux actionnaires de la société mère	-1 938 934	-421 000
• Dividendes versés aux minoritaires des sociétés intégrées	141	0
• Remboursement d'emprunts nettes de remboursements	-8 571	
FLUX NET DE TRESORERIE LIE AUX OPERATIONS DE FINANCEMENT	-1 947 364	-421 000
Variation de trésorerie	-85 332	451 451
Trésorerie d'ouverture	-321 042	-772 493
Trésorerie de clôture	-406 374	-321 042
• Différence	-85 332	451 451

(1) A l'exclusion des provisions sur actif circulant
(2) A détailler par grandes rubriques (stocks, créances, dettes)
(3) Prix d'achat ou de vente augmenté ou diminué de la trésorerie acquise ou versée

Périmètre de consolidation

Filiales	Décembre 2014			Décembre 2013		
	% intérêt	% contrôle	Méthode	% intérêt	% contrôle	Méthode
Holcim (Maroc)	100 %	100 %	IG	100%	100%	IG
Holcim Bétons				100%	100%	IG
Holcim Granulats				100%	100%	IG
Ciments blancs du Maroc	50%	50%	MEQ	50%	50%	MEQ
Andira	100%	100%	IG	100%	100%	IG
Ecoval	100%	100%	IG	100%	100%	IG
Mateen Immobilier	33,33%	33,33%	MEQ	33,33%	33,33%	MEQ
Batiprodis	100%	100%	IG	100%	100%	IG
Société des Granulats de Tiflet	50%	50%	MEQ	50%	50%	MEQ



Vallée du barrage Duljet Es Soltane





HOLCIM (Maroc)

La Colline 2, Lot 37-38, Résidence du Jardin,
Immeuble A, 3-4e étages - Sidi Maârouf - 20190
Casablanca

Tél : (+212) 05 22 58 60 00

Fax : (+212) 05 22 78 67 99

www.holcim.ma