

Rapport annuel 2010

SOMMAIRE

1 INTRODUCTION

- 04 Conseil d'Administration
- 05 Repères :
 - Répartition du capital de Lafarge Ciments
 - Organigramme juridique
- 06 Lafarge dans le monde
- 07 Chiffres Clés
- 08 Société Nationale d'Investissement (S.N.I.)
- 10 Message du Directeur Général

2 NOS RÉSULTATS

- 14 Chiffres clefs
 - Résultats consolidés
 - Résultats sociaux
- 16 Faits marquants
- Rapport de gestion
- 20 Activité ciment
- 24 Activité béton
- 30 Activité plâtre
- 34 Activité chaux

3 NOS FACTEURS CLEFS DE SUCCÈS

- 38 Sécurité
- 40 Activité commerciale
- 44 Performances industrielles
- 46 Développement des Hommes

4 COMPTES 2010

- 53 Comptes consolidés
- 61 Comptes sociaux
- 77 Résolutions

Conseil d'Administration

Lafarge Ciments



Photothèque Lafarge : Siège de Lafarge Maroc (Casablanca)

Président

Monsieur Mohamed Kabbaj

Vice-Présidents du Conseil

Monsieur Mohamed Lamrani
Monsieur Eric Meuriot

Administrateur Directeur Général

Monsieur Pierre Damnon

Administrateurs

Monsieur Hassan Bouhemou
Monsieur Jean-Marie Schmitz
Monsieur Aymane Taud

Banque Islamique de Développement,
représentée par Monsieur Abderrahmane El Medkouri

Caisse Interprofessionnelle Marocaine de Retraites,
représentée par Monsieur Khalid Cheddadi

Caisse de Dépôt et de Gestion,
représentée par Monsieur Amine Benhalima

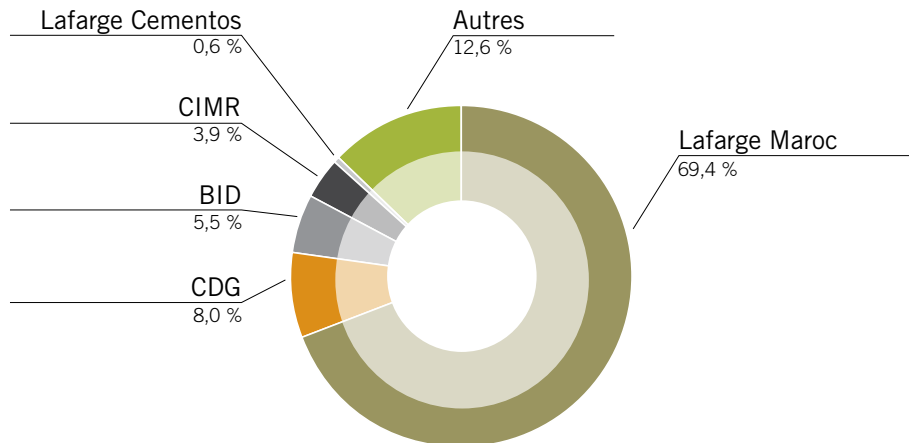
Lafarge (France)
représenté par Monsieur Michel Rose

Secrétaire du Conseil

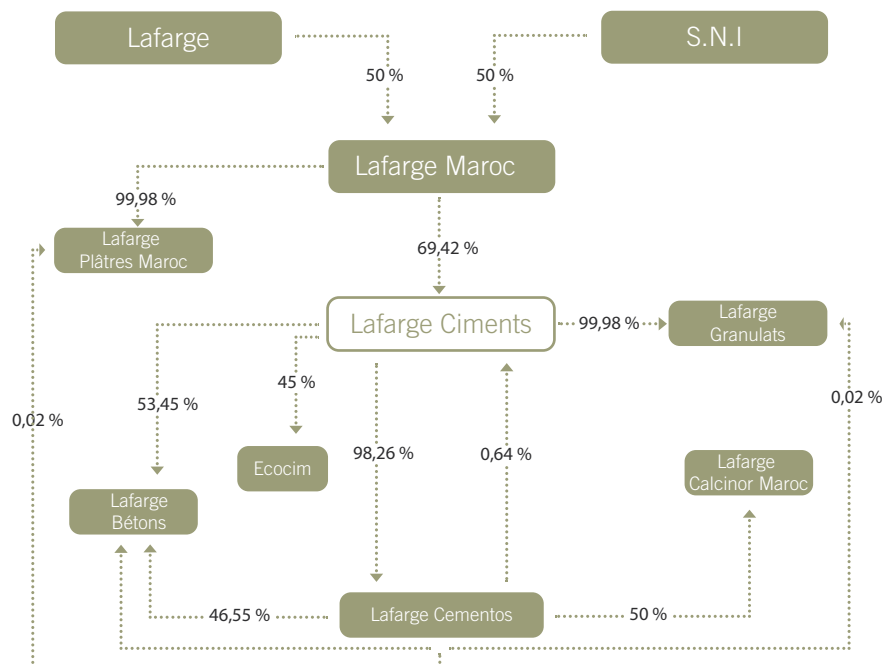
Monsieur Hakim Benzakour

Repères

| Répartition du capital Lafarge Ciments

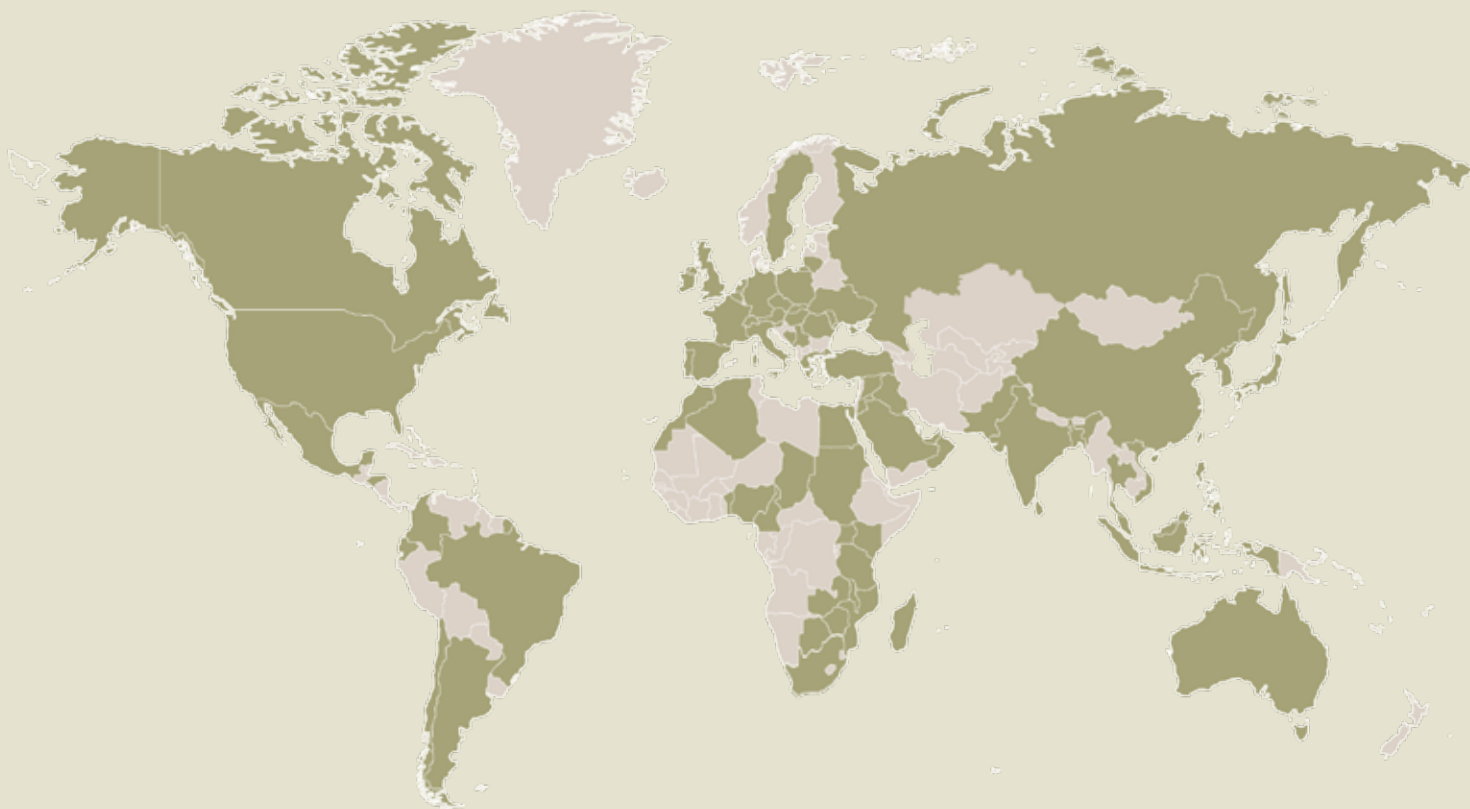


| Organigramme juridique

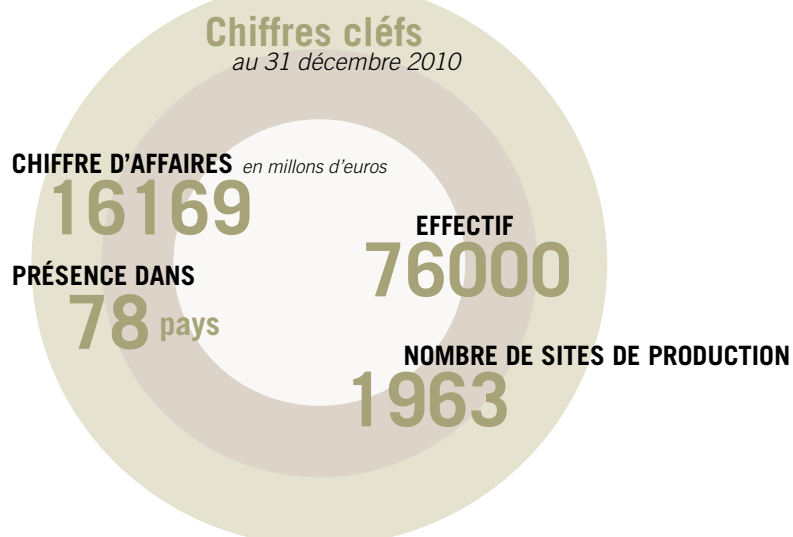


Lafarge | Dans le monde

Leader mondial des matériaux de construction, Lafarge occupe des positions de premier plan dans chacun de ses métiers avec près de 76 000 employés dans 78 pays. Producteur de matériaux essentiels au développement économique et social, le Groupe est bien positionné pour saisir les opportunités portées par la démographie, les besoins de logement et les infrastructures.

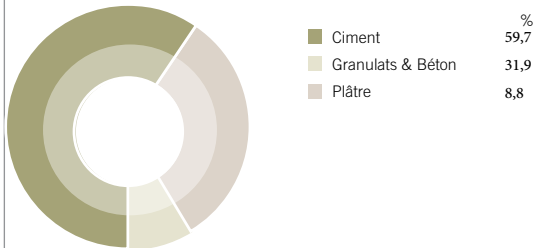


La carte des implantations de Lafarge dans le monde au 31 décembre 2010 (usines et bureaux commerciaux).

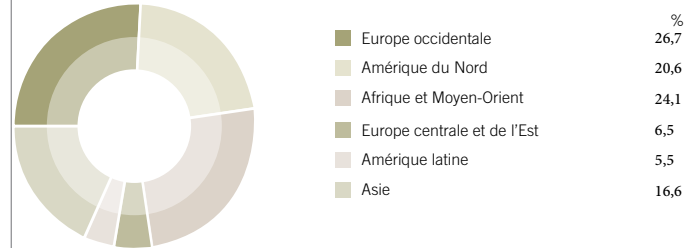


Chiffres clefs | Par métier et par zone géographique

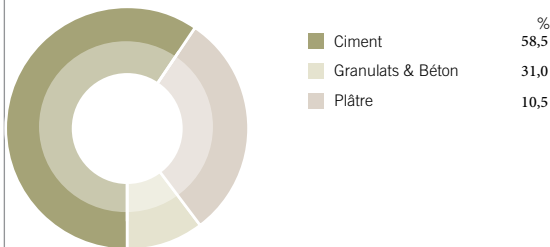
CHIFFRE D'AFFAIRES DU GROUPE PAR MÉTIER



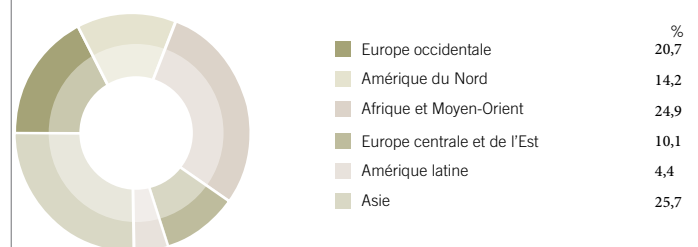
CHIFFRE D'AFFAIRES DU GROUPE PAR ZONE GÉOGRAPHIQUE



EFFECTIF DU GROUPE PAR MÉTIER



EFFECTIF DU GROUPE PAR ZONE GÉOGRAPHIQUE



Ciment | Leader mondial

| | | | |
|---|--|--------------------------------|---|
| CHIFFRE D'AFFAIRES <i>en millions d'euros</i> 9656 | NOMBRE DE COLLABORATEURS 44253 | PRESENT DANS 50 pays | NOMBRE DE SITES DE PRODUCTION 168 |
|---|--|--------------------------------|---|

Gamme de ciments, de liants hydrauliques et de chaux pour construction, rénovation et travaux publics.

Granulats & Bétons | N°2 mondial & N°3 mondial

| | | | |
|---|--|--------------------------------|--|
| CHIFFRE D'AFFAIRES <i>en millions d'euros</i> 5088 | NOMBRE DE COLLABORATEURS 23438 | PRESENT DANS 36 pays | NOMBRE DE SITES DE PRODUCTION 1718 |
|---|--|--------------------------------|--|

Gammes de granulats, bétons prêts à l'emploi ou préfabriqués, asphaltes pour ouvrages d'art, routes et bâtiments.

Plâtre | N°3 mondial

| | | | |
|---|---|--------------------------------|--|
| CHIFFRE D'AFFAIRES <i>en millions d'euros</i> 1422 | NOMBRE DE COLLABORATEURS 7986 | PRESENT DANS 30 pays | NOMBRE DE SITES DE PRODUCTION 77 |
|---|---|--------------------------------|--|

Systèmes de plaques de plâtre et solutions d'aménagement intérieurs à base de plâtre pour constructions nouvelles et rénovations.

S.N.I.

| Société Nationale d'Investissement





MESSAGE

| de l'Administrateur Directeur Général



*Photothèque Lafarge : photo Pierre Damnon
ADG Lafarge Maroc*

Comme à l'accoutumé, nous avons placé la sécurité au dessus de nos autres priorités de 2010. Nous avons continué nos efforts visant à assurer la sécurité de tous ceux qui travaillent chez nous ou pour nous. Parce qu'elle représente pour nous un outil de management indispensable, qui nous prouve que les usines les plus performantes sont forcément les plus sûres.

En s'inscrivant dans un processus d'amélioration continue en ce qui concerne l'application des standards sécurité du groupe, nous avons poursuivi la mise en œuvre de la feuille de route Santé et Sécurité à laquelle toutes les unités de Lafarge doivent se conformer.

Parmi les actions majeures de 2010, il y'a eu :

- la mise en place du standard « Gestion de la sécurité des sous-traitants » ;
- l'application des deux directives de sécurité routière concernant le transport routier des personnes et la logistique ;
- la part importante, en formation, réservée au volet sécurité :
 - formation au leadership sécurité destinée aux superviseurs des chantiers ;
 - formation à la conduite préventive destinée aux conducteurs pour le transport du coke et du clinker...

Malgré ces efforts constants, nous avons eu à déplorer trois accidents mortels, un en usine et deux sur la route. C'est la preuve que dans le domaine de la sécurité, il n'est jamais suffisant de faire pour « vaincre les accidents ».

En ce qui concerne l'activité cimentière, le bilan 2010 est resté sur une situation quasiment similaire (+ 0,4 %) à celle de 2009, durant laquelle la demande nationale en ciment avait connu un net infléchissement, après trois années d'euphorie en matière de consommation de ciment.

Pour Lafarge Ciments, 2010 s'est soldée par une baisse de nos ventes de ciment (-4,7%). Ceci s'explique par la forte disparité de la demande par région, au détriment de nos principaux marchés, particulièrement celui du Nord, mais aussi par une concurrence plus rude avec l'arrivée de nouvelles capacités, induisant un excédent au niveau de la région du Centre.

Nos résultats financiers de 2010, ont été impactés par le renchérissement du coût des combustibles (+ 30 %) et à l'effet en année pleine sur nos amortissements de la mise en service mi 2009 de la seconde ligne de fabrication de Tétouan et des deux extensions de notre parc éolien. Mais grâce à la bonne marche de notre dispositif industriel conjuguée à la réalisation de gains de productivité et au maintien de nos performances à un excellent niveau, nous avons pu limiter la portée de ces impacts.

En somme, les résultats de l'exercice écoulé ne sont pas si mauvais pour nous, au vu du contexte environnant. Dans un contexte d'accalmie en matière de consommation de ciment corroboré par l'entrée en jeu de nouveaux entrants, notre enjeu majeur a été de consolider notre position de leader national. C'est ce que nous avons réussi à faire avec :

- La poursuite de l'innovation en produits et l'élargissement de nos gammes ;
- La différenciation en termes de services clients ;
- L'orientation de nos ventes vers des ciments à plus forte valeur ajoutée ;
- La bonne marche de notre dispositif industriel et maintien de nos performances industrielles à un très bon niveau ;

La poursuite du développement de nos activités autres que cimentières et diversification des produits spéciaux (Ultra, Artevia et Mortier)

Hormis les formidables avancées que nous avons pu réalisées dans de nombreux domaines de performances, le contexte nous oblige à faire encore mieux dans notre orientation commerciale, le développement et la fidélisation de nos collaborateurs, la performance environnementale et la gestion des parties prenantes. Parce que nous voulons agir dans le respect des communautés qui nous entourent en étant reconnu comme acteur de développement local.

Pierre Damnon
Administrateur Directeur Général

2 NOS RÉSULTATS 2010

Chiffres clefs

- Résultats consolidés
- Résultats sociaux

Faits marquants

- Activité béton et granulats
- Activité plâtre
- Activité chaux

Rapport de gestion

- Activité cimentière
- Activité béton
- Activité plâtre
- Activité chaux





Photothèque Lafarge : photo usine Bouskoura



Photothèque Lafarge :

Chiffres clefs

Résultats consolidés

Chiffre d'affaires En millions de Dirhams



Résultat d'exploitation En millions de Dirhams



Résultat Net En millions de Dirhams

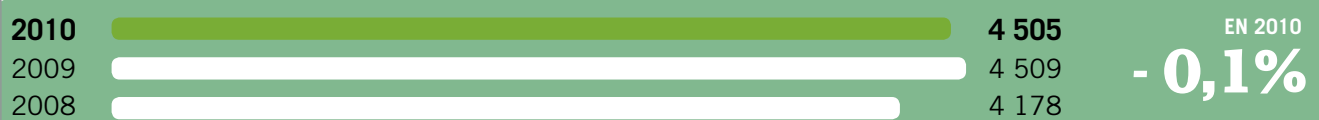




Photothèque Lafarge :

Résultats sociaux

Chiffre d'affaires En millions de Dirhams



Résultat d'exploitation En millions de Dirhams

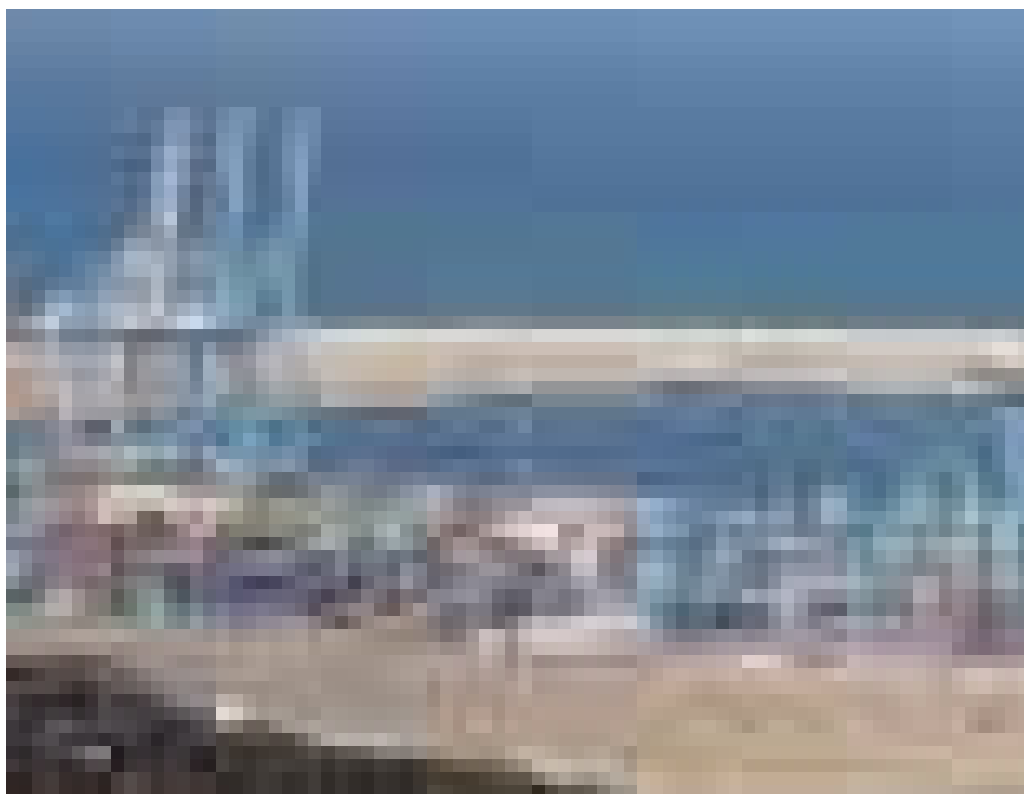


Résultat Net En millions de Dirhams



33 millions de
Dirhams

*Ont été investis dans
Le domaine de la sécurité*



Faits marquants

PRINCIPAUX INVESTISSEMENTS

En 2010, nos investissements ont concerné principalement la mise en œuvre des standards de sécurité du Groupe, le maintien de nos équipements et le développement de notre activité.

Trente trois millions de Dirhams ont été investis dans le domaine de la sécurité. Ils ont été dédiés principalement à la mise en conformité des standards et directives sécurité du Groupe Lafarge, relatifs aux :

- convoyeurs,
- travaux en hauteur,
- consignation des installations électriques,
- sous-traitance,
- protection incendie.

Le programme de développement de notre activité comprend aussi la préparation du projet Greenfield d'une nouvelle cimenterie dans le Sud (Région de Souss-Massa-Draa) qui a fait l'objet d'une décision validée par le Conseil d'Administration de Lafarge Ciments fin 2009.

En matière de développement durable, nous avons pu finaliser l'étude de faisabilité, lancée depuis 2009, concernant notre projet relatif à la préparation de combustibles alternatifs à partir des déchets ménagers. La réalisation du projet est prévue pour fin 2011.

D'autres importants investissements visant à augmenter nos réserves de matières premières ont été réalisés, en particulier dans les zones de



Photothèque Lafarge :

Bouskoura et Meknès.

**DEVELOPPEMENT DE NOS
ACTIVITES AUTRES QUE
CIMENT**

ACTIVITÉ BÉTON ET GRANULATS

- L'activité béton a connu en 2010 une progression des ventes de 7%. En croissance, l'activité des centrales mobiles a représenté 35% de nos ventes. En une année, les centrales de réseau ont été augmentées de 11%.
- L'année a été marquée aussi par le démarrage en mars de la nouvelle centrale de Tit Mellil
- L'activité granulats a bénéficié d'un investissement dans un nouveau concasseur tertiaire et une unité de lavage de sable, à hauteur de 8 millions de Dirhams

ACTIVITÉ PLÂTRES

Bilan 2010 de Lafarge Plâtres Maroc :

- Croissance en valeur sur l'activité plâtres de 24%
- Progression en volume sur les plâtres en poudre de 16%
- Elargissement de l'équipe
- Vitesse de croisière pour la nouvelle ligne de cuisson et le séchoir pour dalles de l'usine de Safi (démarré en 2009).

ACTIVITÉ CHAUX

L'usine de chaux de Tétouan 1 a poursuivi sa production pendant toute l'année 2010 et jusqu'en début 2011 où la nouvelle unité de Ben Ahmed (Chaouia - Ouardigha), joint-venture Lafarge Calcinor Maroc, a pris le relais.

ACHATS ET LOGISTIQUE

En 2010, l'effort dans lequel nous étions engagés depuis 2009 pour l'optimisation de nos coûts a donné ses fruits avec des performances significatives, enregistrées dans les domaines des combustibles et pièces de rechange.

Ainsi, l'impact de la hausse du coût du coke et du pétrole, en début d'année, a été atténué par l'utilisation de grignons d'olives comme combustible.

Initiée dans l'usine de Meknès, cette expérience pilote devrait progresser en 2011 où nous prévoyons un taux moyen de substitution de 20 %.





Photothèque Lafarge : Local client Mawadis

... Faits marquants

L'an passé, nous avons également atteint une réduction des stocks de pièces de rechange à hauteur de 10 %. Cette performance est le résultat de la révision de la politique d'approvisionnement des pièces de rechange, amorcée en 2010 dans l'ensemble de nos sites.

LE CLUB LAFARGE ET MAWADIS

Pour nous rapprocher davantage de de notre clientèle, nous avons créé fin 2010 un Club de distributeurs Lafarge Ciments regroupant une centaine de clients, répartis sur l'ensemble de nos marchés.

Nous avons aussi initié un projet pilote baptisé « Mawadis » qui vise à accompagner la mise à niveau de nos clients du canal du négoce et à les aider à mieux se structurer.

SYSTÈME DE MANAGEMENT DE LA QUALITE ET ENVIRONNEMENT

Au cœur de nos actions quotidiennes, le système de management intégré de la qualité et de l'environnement fait l'objet d'un pilotage permanent en vue d'une amélioration continue.

Mené en 2010, le deuxième audit annuel de suivi des certifications ISO 9001 et ISO 14001 a relevé plusieurs points forts sur l'ensemble des sites. Aucun nouvel écart vis-à-vis des exigences de la norme n'a été identifié.

La revue de direction annuelle, prévue par la norme a mis en avant l'importance, dans le cadre de l'ambition Lafarge, d'inclure dans notre système de management intégré, plus encore l'innovation, la

santé, la sécurité des sous-traitants et la sécurité dans le domaine du transport.

En 2010, les produits CPA-65 et CPJ-55 fabriqués à Bouskoura, ainsi que le CPJ-45 à la pouzzolane fait à Meknès, ont rejoint l'ensemble de nos produits certifiés norme marocaine.

Aucun écart n'a été relevé lors de l'audit de suivi réalisé, comme chaque année par SNIMA.

En 2011, la certification NM devrait également bénéficier au CPJ-55 (Prise Mer) et CPJ-55 fabriqués à Tétouan.

Au cours de la même année, 25 salariés devraient être formés à l'audit interne.



Photothèque Lafarge : Hall de paletisation à l'usine Bouskoura

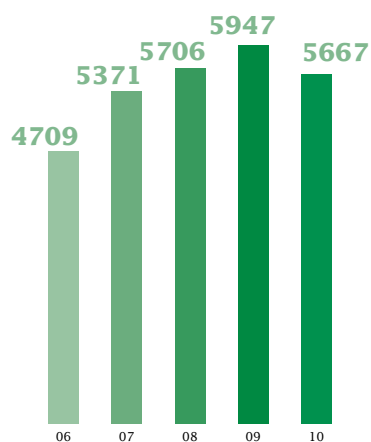


Photothèque Lafarge : Usine Bouskoura

Rapport de gestion

| Activité cimentière

Ventes (TK)



ACTIVITÉ CIMENTIÈRE / RÉSULTATS INDUSTRIELS

En 2010, la demande nationale a connu une légère progression de 0,4% par rapport à l'année précédente.

Le chiffre d'affaires consolidé de Lafarge Ciments a accusé un repli de 1,6 %. Ce repli s'explique principalement par la conjoncture du marché, adossée à une disparité régionale des ventes de ciments notamment dans le Nord du Maroc avec -8,1% et l'arrivée d'un nouvel acteur sur le marché (Cimat).

Le résultat d'exploitation consolidé s'est établi à 2.406 millions de Dirhams, en baisse de 12% par rapport à 2009, le résultat net a



Photothèque Lafarge : Usine Bouskoura

atteint 1.679 millions de Dirhams, en retrait de 9,8%.

La baisse de notre résultat s'explique principalement par l'augmentation des coûts de production. Le prix du coke de pétrole avait augmenté de 30% en moyenne sur l'année 2010, combiné au contexte international ayant généré un ralentissement dans l'approvisionnement en pneus déchiquetés cela s'est traduit par un recul de leur taux d'incorporation entre 2009 et 2010.

Nous avons également subi l'effet en année pleine d'amortissements industriels importants (ligne de fabrication de Tétouan 2, extensions parcs éoliens).

Ces impacts ont pu être compensés

par l'orientation de la demande vers des ciments à plus forte valeur ajoutée, par la hausse pratiquée sur notre prix de vente moyen, par la baisse des transferts de clinker vers notre site de Tanger où ces transferts ont été moins importants qu'en 2009 et mieux équilibrés géographiquement - du fait de la montée en puissance de la seconde ligne de production de l'usine de Tétouan - ainsi que par une optimisation des frais fixes amorcée en 2008, au sein de nos unités de production. Celles-ci ailleurs, nous avons enregistré des performances industrielles importantes.

Elles placent cette année encore Lafarge Ciments Maroc parmi les meilleures Bussines Units du groupe en matière de maîtrise industrielle. L'ensemble de nos indicateurs a

exprimé, tout au long de l'année, des niveaux de performance et de productivité industrielles particulièrement élevés.

...

... Rapport de gestion

| Activité cimentière

LES RÉSULTATS 2010 (Comptes sociaux)

Notre chiffre d'affaires a accusé un repli de 0,1% par rapport à l'exercice précédent, notre résultat d'exploitation s'est établi à 1.888 millions de dirhams, en baisse de 11,5% en comparaison avec 2009 et le résultat net a atteint 1.442 millions de dirhams, soit un retrait de 10,6%.

NOS VENTES

Le volume annuel de nos ventes a atteint 5.667 Kt de tonnes en 2010, soit un recul de 4,7%. L'arrivée à terme de chantiers importants, l'émergence de nouvelles capacités

concurrentielles ainsi que la morosité du secteur immobilier expliquent cette baisse.

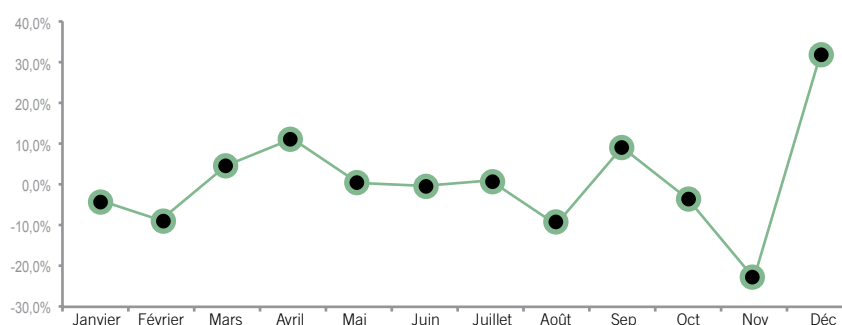
En 2010, notre part de marché s'est établie ainsi à près de 39%. La reprise très nette de la croissance enregistrée à partir de décembre 2010 devrait se confirmer en 2011, pour laquelle nous prévoyons une croissance de 4 à 5 %

LAFARGE BETONS COMME LEADER NATIONAL :

Lafarge Bétons a enregistré une progression des ventes de 7 % sur un marché en croissance de 2 %.

Cette performance nous place pour la première fois en leader du secteur.

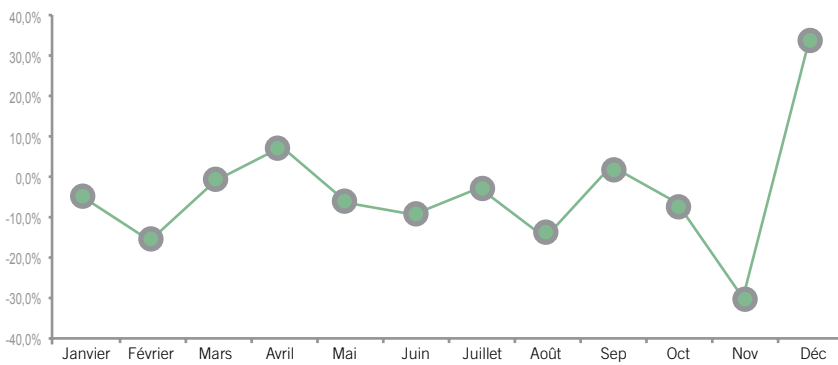
TAUX DE CROISSANCE MENSUEL MARCHÉ NATIONAL





Photothèque Lafarge : Usine Bouskoura

TAUX DE CROISSANCE MENSUEL LAFARGE MAROC





Photothèque Lafarge :

Rapport de gestion

| Activité béton

545,5

Chiffre D'affaires
(En Mdh)

31,5

résultat d'exploitation
(en mdh)

17,2

Résultat Net
(En Mdh)

Le volume réalisé par les centrales de réseau a progressé de 11 %, grâce au démarrage de Tit Mellil en mars 2010 et au fonctionnement en année pleine de l'usine de Dar Bouazza.

Ce renforcement de notre capacité de production nous a permis un meilleur maillage du marché casablancais, qui s'est traduit par une plus grande flexibilité et un meilleur accompagnement des entreprises de la région.

Des positions ont été acquises à Fès et Mohammedia en vue de l'installation de deux nouvelles centrales à béton en 2011.

L'extension de notre couverture poursuit les mêmes objectifs dans le bassin de Fès afin de mieux couvrir les besoins régionaux.

Des projections sont également en cours dans d'autres régions du Maroc.

Poussée par l'essor de la demande en béton prêt à l'emploi, l'activité des centrales mobiles s'est développée avec l'installation de deux centrales. Ces choix stratégiques nous permettent aujourd'hui d'intervenir dès la prescription des bétons, de proposer des systèmes constructifs fondés sur une approche globale des besoins de notre clientèle.

Ils visent à développer une plus grande orientation client et contribuent à



Photothèque Lafarge :

sur le site de l'usine Renault Tanger et l'acquisition de nouveaux chantiers d'envergure (La Samir, Tanger-Med, Mdiq...).

L'activité des centrales mobiles a représenté 35 % de nos ventes sur l'année.

Néanmoins, le volume des ventes a enregistré une baisse de 1% en raison principalement des intempéries de la fin de l'année et de l'arrivée à terme de certains chantiers.

Notre résultat net s'est établi à 17,2 millions de Dirhams, soit une hausse de 4,9 millions de Dirhams par rapport à 2009. Il a été pourtant impacté par une provision exceptionnelle de 6 millions de Dirhams (Bruesa,

Mazagan 2) et par les indemnités de départ liées à l'externalisation du parc camions et pompes.

CONTRIBUTON A LA NOUVELLE NORME BETONS NM 10.1.008

L'année 2010 a vu l'entrée en vigueur de la norme marocaine NM 10.1.008 version 2009 dont Lafarge Bétons a contribué à l'élaboration aux côtés de SNIMA (Ministère du Commerce, de l'Industrie et des Nouvelles Technologies) et de l'ensemble des cimentiers.

Garante d'une montée en qualité bénéfique à l'ensemble du secteur, cette nouvelle norme fixe des

exigences de durabilité des bétons selon les environnements auxquels ils sont destinés (eau, sel marin...).

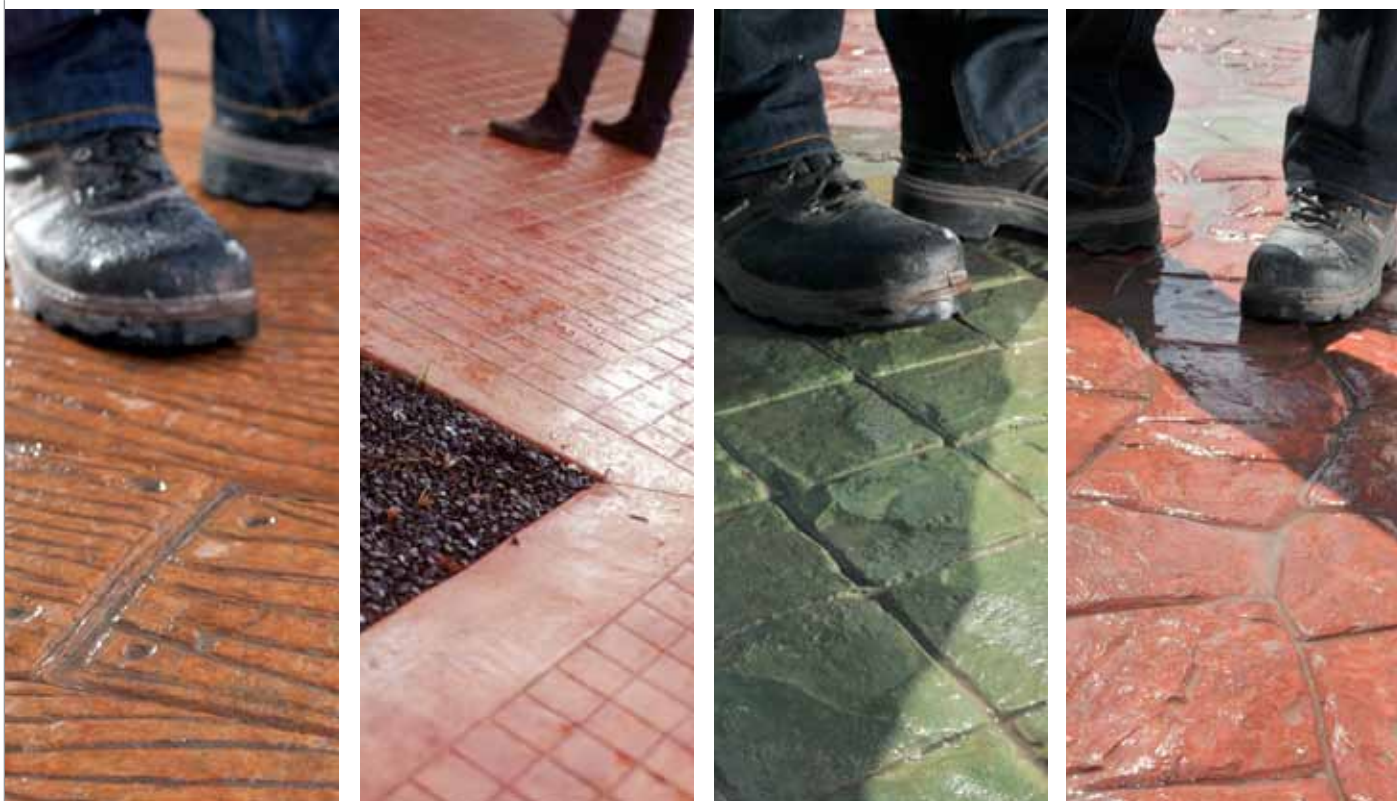
Elle s'est traduite sur le plan interne par un alignement en termes de produits, de formation et de communication.

RENFORCEMENT DE LA STRUCTURE MARKETING, COMMERCIALE ET QUALITE

Nous avons poursuivi le renforcement et la consolidation de notre organisation interne.

L'équipe marketing s'est élargie pour mettre en œuvre un marketing opérationnel dédié.





Photothèque Lafarge : Hallà l'usine Bouskoura

... Rapport de gestion

| Activité béton

mieux valoriser la différenciation de notre offre sur le marché. La structure marketing devrait à nouveau poursuivre son développement en 2011. Pour accompagner les besoins spécifiques des chantiers techniques, l'effectif de l'activité grands projets a été renforcé par deux ingénieurs régions (Nord et Sud).

Initié en 2009, le laboratoire central de recherche dédié aux produits spéciaux est devenu opérationnel en 2010.

Il nous permet de proposer à notre clientèle des solutions facilitant le déroulement des chantiers.

LES BÉTONS SPÉCIAUX SIGNENT LEURS PREMIERS CHANTIERS

Porté par nos efforts commerciaux, le développement de notre gamme de bétons spéciaux s'est poursuivi tout

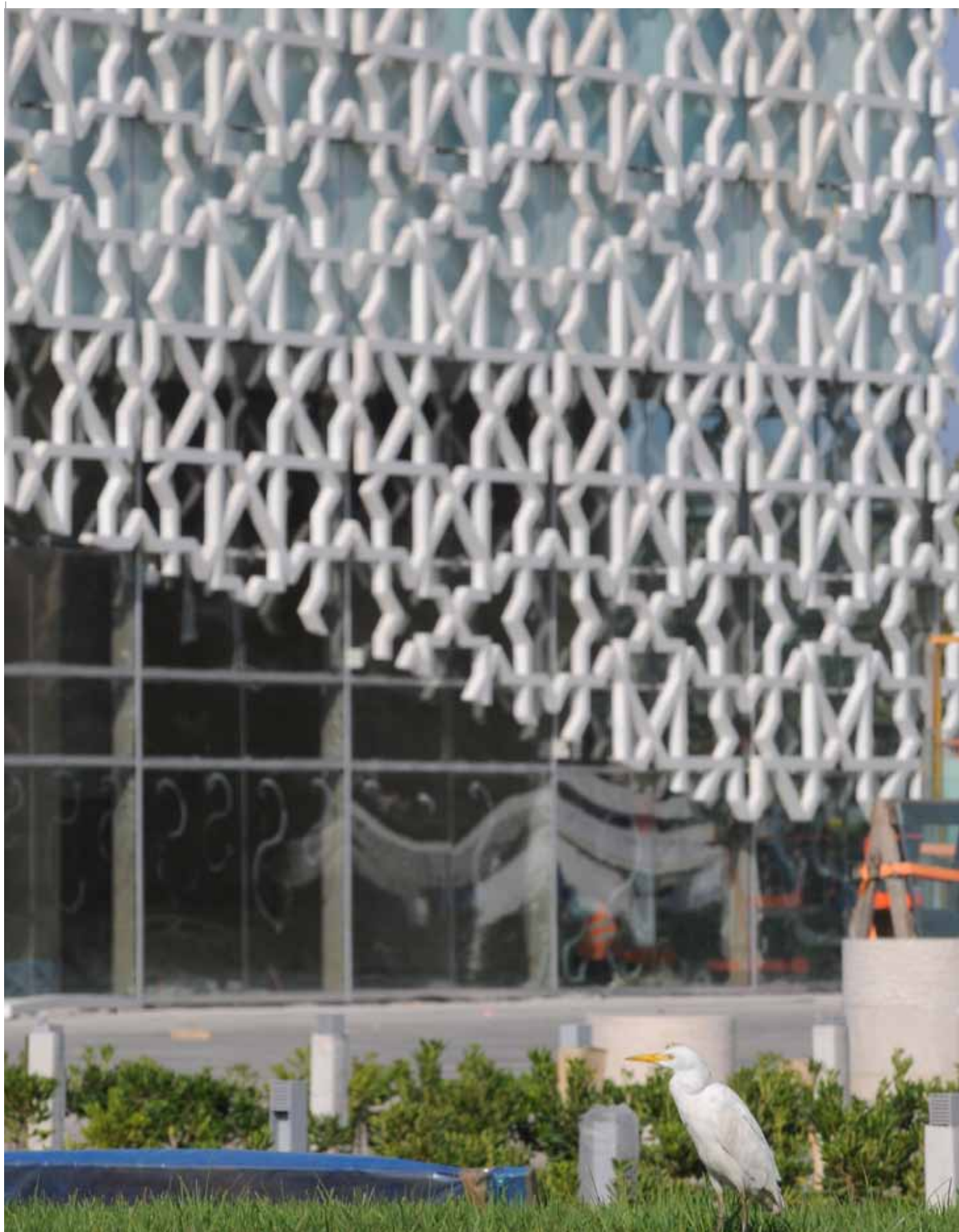
au long de l'année pour enregistrer 1 % de progression.

Lancés pour la première fois au Maroc en 2009, les bétons décoratifs Artevia ont également continué leurs évolutions. Proposant un large choix d'effets visuels (roche, parquet, pavé) et de coloris.

La nouvelle gamme Artevia permet une diversification des bétons sur les plans fonctionnel et esthétique.

Les produits aux spécifications techniques ont également poursuivi leur développement. Ils ont été utilisés sur des grands projets :

- voiries d'Ifrane,
- stade de Tanger,
- tramway de Casablanca.



Photothèque Lafarge :



Photothèque Lafarge :

... Rapport de gestion

| Activité béton



Photothèque Lafarge :

Un service dédié à leur mise en œuvre et finition devrait voir le jour en 2011.

PERSPECTIVES 2011

Nos perspectives portent principalement sur deux axes :

- continuer le développement des bétons prêts à l'emploi, à travers le démarrage de nouvelles centrales de réseau;
- accompagner la progression de notre gamme de produits spéciaux.

Le chiffre d'affaires 2010 de notre activité granulats a accusé un repli de 20 % ce qui s'explique principalement par les intempéries du premier semestre, par l'ouverture d'un nouveau front de qualité relative ainsi que par des impondérables techniques.



Photothèque Lafarge :

Rapport de gestion | Activité Granulats

40,7

Chiffre D'affaires
(En Mdh)

8,3

résultat d'exploitatiion
(En Mdh)

6

résultat Net
(En Mdh)

Pour autant, l'année a été marquée par des investissements structurels importants qui visent à accompagner le développement de notre activité. Ils concernent l'acquisition d'un nouveau concasseur tertiaire à hauteur de 8 millions de dirhams ainsi que d'une station de lavage de sable.

Ces investissements ont permis une augmentation rapide de la fabrication de produits nobles dès le 4^{ème} trimestre. Ils ont aussi permis une hausse du prix de vente moyen. Notre volonté de développer l'activité s'est également traduite par un renforcement et une spécialisation de notre structure.

En outre, les équipements acquis en 2010 devront nous permettre d'accroître davantage notre



Photothèque Lafarge :

Rapport de gestion

| Activité plâtre

155

Chiffre D'affaires
(En Mdh)

26,2

résultat d'exploitatiion
(En Mdh)

15,2

Résultat Net
(En Mdh)

PRÉSENCE CONFORTÉE DANS LE CLUB DE L'EXCELLENCE SANTÉ ET SÉCURITÉ

Après avoir rejoint le Club de l'Excellence Santé et Sécurité du Groupe pour la première fois en 2009, Lafarge Plâtres Maroc a vu ses performances saluées pour la deuxième année consécutive. Cette distinction récompense chaque année les performances de plusieurs entités du Groupe en matière de sécurité.

En 2010, Lafarge Plâtres Maroc a nettement dépassé sa performance

de 2009. Aucun accident n'a été enregistré sur 230 jours consécutifs, contre 200 jours en 2009.

Cette nouvelle réussite s'explique par la rigueur quotidienne des équipes et la traque des «presque-accidents» suivis de façon systématique d'actions curatives.

CROISSANCE VALEUR : 24 %

L'année 2010 enregistre un bond important pour l'ensemble de l'activité plâtres.



Photothèque Lafarge :

La croissance est au rendez-vous avec 24 % en valeur sur l'ensemble de l'activité et 16 % en volume sur les plâtres en poudre.

Lafarge Plâtres Maroc a poursuivi son développement sur les marchés régionaux.

Les ventes de mortier ont connu un développement significatif à la fois sur le marché local et à l'export.

Sous l'effet de la concurrence d'entreprises espagnoles, le marché des plâtres formulés, naissant en 2009, a connu une montée en puissance en 2010.

De même, sur un marché de plus en

plus concurrentiel, le développement des plaques de plâtre a connu une évolution nette en 2010.

Véritable levier, la prescription, soutenue par un effort significatif de prospection, a constitué un axe de développement important.

RENFORCEMENT DES COMPETENCES

Pour accompagner la croissance du marché et maintenir une vraie proximité clients, en particulier sur les chantiers, l'équipe de Lafarge

Plâtres Maroc s'est largement étoffée en 2010. Cet élargissement a bénéficié aussi bien aux fonctions production, commerciale que technico-commerciale.

OPTIMISATION DE L'OUTIL INDUSTRIEL

Sur une période triennale 2007-2010, nous avons investi 150 millions de dirhams dans le développement de notre activité. Mis à niveau en 2009, l'atelier des dalles de plafond a atteint cette année sa vitesse de

...



Photothèque Lafarge :

... Rapport de gestion

| Activité plâtre

150
millions de Dirhams

*Investis dans le développement
de l'activité*

croisière : amélioration de la qualité des dalles mais également de leur disponibilité.

Avec la fiabilité de la cuisson et la haute maîtrise de l'atelier de formulation, notre outil industriel est aujourd'hui particulièrement performant.

ELARGISSEMENT DE LA GAMME

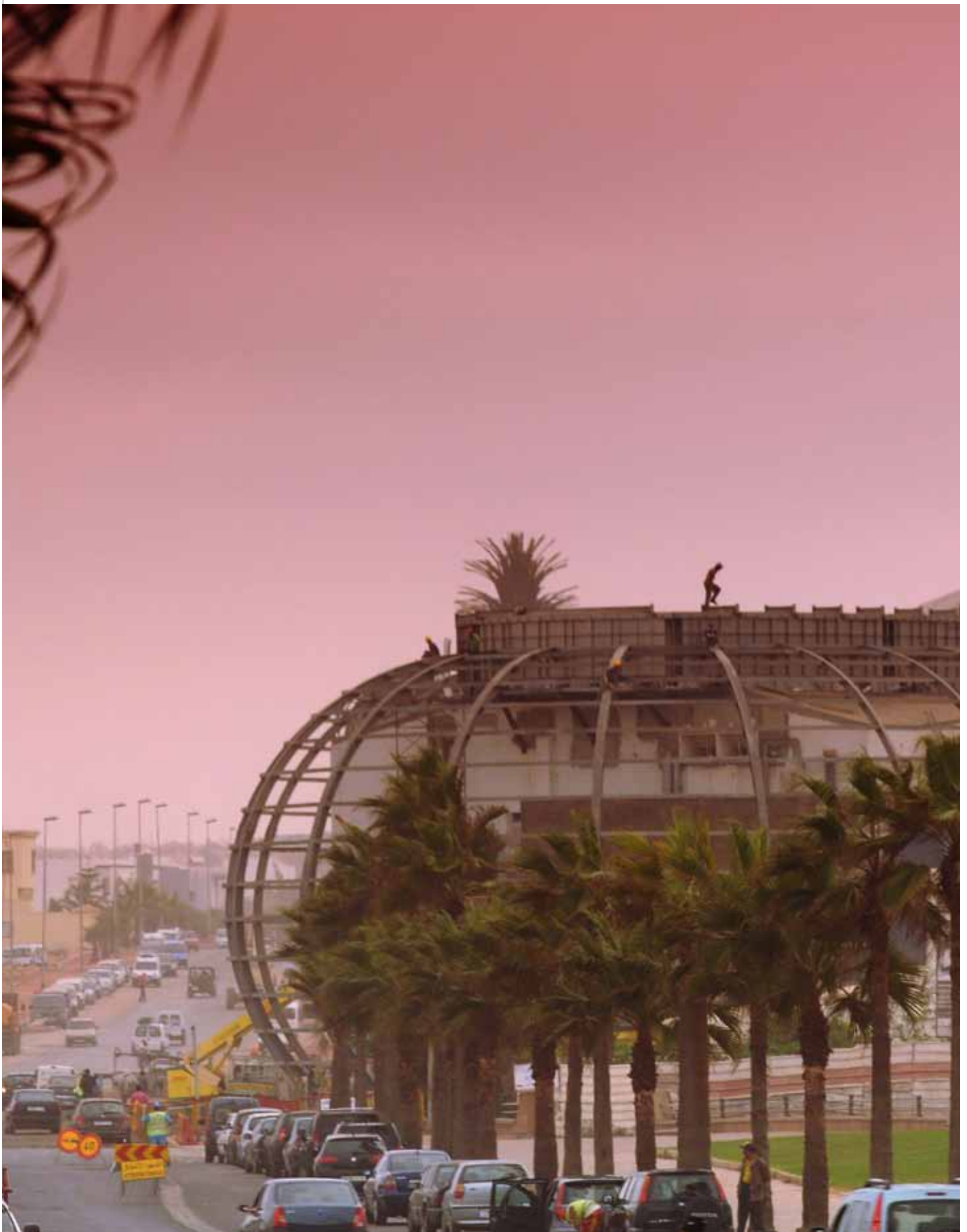
Des produits spécifiques destinés à l'export ont été lancés notamment pour le marché sud-africain.

Par ailleurs, des profilés métalliques pour dalles de plafond ont été commercialisés cette année pour la première fois en complément de gamme.

PERSPECTIVES

Elles concernent principalement la poursuite de notre stratégie d'élargissement de gamme et notre développement sur de nouveaux marchés à l'export.

Ces performances et nos ambitions nous permettent d'envisager l'ouverture d'un troisième four sur le site de Safi dont l'investissement devrait être étudié en 2011.



Photothèque Lafarge :



Photothèque Lafarge :

Rapport de gestion

| Activité chaux

Une nouvelle usine

À ben ahmed

155
millions de Dirhams
d'investissement

RÉSULTATS 2010

Nos ventes en chaux ont enregistré une progression de 20,6 % en 2010. Cette progression s'explique par l'arrivée d'un consommateur important sur le marché (Univers Aciers).

Elle devrait se poursuivre en 2011 avec le projet d'aciérie conduit par Maghreb Steel, annoncé pour juin 2011.

Tout au long de 2010, l'usine de chaux de Tétouan a continué d'approvisionner l'ensemble de notre clientèle.

NOUVELLE UNITÉ A BEN AHMED

L'année 2010 a été consacrée particulièrement à la préparation de notre nouvelle usine de chaux à Ben Ahmed à travers la construction du site et le déploiement d'un programme de formation. Initié en

2009, ce projet est une réalisation en joint-venture Lafarge Calciner Maroc, détenue à 50/50 entre Lafarge Cementos et la société espagnole Calciner.

Avec pour objectif de nous rapprocher des principaux bassins de clientèle, cette unité a nécessité un investissement de 155 millions de Dirhams et devra permettre une production annuelle de 85 Kt.

Le transfert vers le nouveau site de Ben Ahmed (région Chaouia - Ouardigha) a débuté en février 2011, concomitant à l'arrêt progressif de l'activité sur le site de Tétouan 1.

La nouvelle usine de Ben Ahmed est opérationnelle depuis février 2011.

PERSPECTIVES

Les perspectives favorables de croissance de la demande en chaux industrielle nous conduisent à envisager à terme une extension de sa capacité de production.



Photothèque Lafarge :

3 NOS FACTEURS CLEFS DE SUCCÈS

Sécurité

Activité commerciale

- Services clients

Performances industrielles

Développement Des Hommes





Photothèque Lafarge :

Sécurité

SÉCURITÉ ROUTIÈRE : de nouvelles règles mises en place fin 2010

STANDARDS DE SECURITE DU GROUPE LAFARGE

Nous avons continué à améliorer l'application des standards mis en place les années antérieures dans une démarche de maintien et de progression continus. Ces standards concernent les **EPI** (équipements de protection individuelle), le travail en hauteur, les équipements mobiles, les convoyeurs et la consignation des énergies.

LA SECURITE ROUTIERE : UNE PRIORITE

Fin 2010, le Groupe a émis deux directives de sécurité concernant le transport routier des personnes et la logistique.

Fondées sur « une approche commune et systématique pour éliminer, minimiser ou prévenir le risque dû au transport des personnes dans le cadre du travail (...) », ces

directives définissent des exigences en matière de sécurité routière à cinq niveaux : les transporteurs, les conducteurs, les véhicules, les trajets et le chargement-déchargement.

Elle visent également à concrétiser les engagements du groupe au vu « d'éliminer les accidents mortels et autres faits accidentels liés à la conduite et au transport routier ». Ces engagements s'inscrivent dans le cadre de l'accord de bonnes pratiques sur les accidents, liés à la conduite et au transport, routier signé par notre groupe en sa qualité de membre du World Business Council for Sustainable Development (WBCSD) et de la Cement Sustainability Initiative (CSI).

Dans ce cadre, des formations à la conduite préventive destinées aux conducteurs ont été réalisées. Elles ont concerné pour cette première année le transport de coke et de clinker et devraient être généralisées en 2011.



Photothèque Lafarge :

Le déploiement de ces nouvelles directives devrait nous permettre d'améliorer structurellement les conditions de sécurité de nos opérations de transport.

En matière d'infrastructure routière, nous avons contribué aux travaux de réfection des routes d'accès aux usines de Tétouan et Tanger.

Nous avons également participé au financement d'un pont-rail à proximité de l'usine de Bouskoura pour en faciliter l'accès.

FORMATION AU LEADERSHIP SECURITE POUR LES SUPERVISEURS DE CHANTIER

Après plusieurs cycles de formation dédiés à l'encadrement de Lafarge Maroc, l'usine de Meknès a développé cette année un module destiné aux superviseurs de chantier. Fondé sur un contenu théorique et

un coaching sur le terrain, il a pour objectif de former les superviseurs à jouer pleinement leur rôle en matière de sécurité. Ce rôle s'articule autour de la préparation des travaux, de la sensibilisation quotidienne de l'équipe, de l'audit du chantier et de sa sécurisation en fin de journée. Ce module revêt une importance clef pour la sécurité en raison du rôle des superviseurs dans nos activités quotidiennes. Il devrait devenir une véritable habilitation interne à la fonction de superviseur de travaux. Cette expérience pilote sera généralisée à l'ensemble des sites en 2011.

LE STANDARD « GESTION DE LA SECURITE DES SOUS-TRAITANTS »

En 2010, nous nous sommes attachés à mettre en conformité les prestations de nos sous-traitants avec le standard Groupe en matière de gestion de la sécurité des sous-traitants.

Ce standard inclut un processus en quatre phases :

- la sélection des prestataires,
- la préparation avant le démarrage,
- l'audit,
- l'inspection sécurité pendant la réalisation,
- l'évaluation.

Son déploiement se déroule avec succès grâce à un travail d'équipe continu incluant les opérationnels, les acheteurs ainsi que les animateurs sécurité.

Pour accompagner la mise en oeuvre du standard, Lafarge Maroc a développé une application informatique de gestion de la sous-traitance visant à mieux cerner les aspects de sécurité, par une identification et une traçabilité (accès aux sites, mesures de prévention...).

Enfin, le contrôle biométrique d'accès à travers une reconnaissance des empreintes digitales, initié en 2008, a été étendu à toutes nos usines.



Activité commerciale

| Services clients

6

qualités de ciment gris + Ciment blanc

au service des clients

VIE DE LA GAMME ET QUALITE

Avec six qualités de ciment gris en plus du ciment blanc, notre gamme a poursuivi son développement afin de mieux répondre aux besoins des différents segments et canaux.

L'année a été marquée principalement par la mise sur le marché d'une nouvelle qualité de ciment « prise mer » qui a remplacé le CPJ 45.

Elle est désormais fabriquée à Bouskoura et à Tétouan.

Pour sa part, le CPJ 55 a continué à profiter d'une demande en croissance du fait de ses qualités d'usages spécifiques, particulièrement adaptées à la clientèle BPE. C'est pourquoi, après Bouskoura en 2008, puis Meknès en 2009, la production de CPJ 55 a été étendue à Tétouan en 2010.

Lancé à Bouskoura fin 2008, le CPA 65 connaît lui aussi une croissance continue, principalement auprès de nos clients de pré-fabricants.

Par ailleurs, comme chaque année depuis 2003, les commerciaux et les exploitants ont renégocié et mis à jour les contrats qualité d'usages qui nous permettent de mieux répondre aux attentes particulières de nos clients en leur fournissant une qualité supérieure à celle prévue par les normes en vigueur.

CHANTIERS DE REFERENCE

L'étendue et la qualité de notre gamme ainsi que de nos services nous ont permis de conclure plusieurs contrats d'approvisionnement de chantiers nationaux d'importance. Tel a été le cas pour la construction



du pont Moulay-Hassan qui relie Rabat à Salé conçu en ciment blanc pour la partie supérieure et en ciment prise mer pour la partie immergée, il s'intègre parfaitement dans le paysage urbanistique environnant.

Les qualités de durabilité du ciment prise mer et sa résistance aux environnements agressifs (milieu marin) le destinent à des ouvrages d'art et projets immobiliers d'envergure. Il a ainsi été retenu pour le Morocco-Mall à Casa, le parking de Marsa Maroc situé dans le port et également la Marina de Casablanca. L'année 2010 a aussi été marquée par la livraison d'autres projets d'importance tels que le tronçon autoroutier Fès - Oujda, le projet immobilier Anfa Place à Casablanca, la Tour Maroc Telecom à Rabat et la première tranche du complexe

automobile Renault à Melloussa - Tanger.

LANCEMENT DU CLUB LAFARGE

Pour accompagner l'évolution des besoins de nos clients distributeurs, nous avons mis en place le Club Lafarge. A travers un e-portail, notre clientèle peut disposer d'un suivi de ses commandes (soldes, enlèvements, factures...) et d'un bouquet d'informations liées à l'actualité du secteur des matériaux de construction et du BTP. Ces services seront élargis en 2011. Ils intégreront la passation des commandes en ligne ainsi que d'autres prestations.

PROJET MAWADIS

Nous avons développé tout au long

de l'année un projet d'enseignes et de centrales de référencement de matériaux de construction. Baptisé « Mawadis », il vise à accompagner nos clients distributeurs dans un contexte concurrentiel et professionnel qui évolue et à les aider à mieux se structurer pour mieux optimiser leur développement. Ce projet comprend deux volets importants : une centrale de référencement qui devra leur permettre de bénéficier des meilleures conditions d'achat pour les produits retenus, puis une composante marketing, animation et formation des membres de cette entité.

...



Photothèque Lafarge :



...Activité commerciale

| Services clients

Nouveau centre de distribution de ciment à khouribga :

150.000
tonnes

capacité annuelle du centre de distribution de khouribga

7,5
millions de Dirhams

capacité annuelle du centre de distribution de khouribga

OPTIMISATION DE LA SUPPLY CHAIN ET NOUVEAUX SERVICES

- Pour renforcer notre position sur un marché concurrentiel en mutation, 2010 a vu la création d'une Direction Stratégie et Marketing incluant en plus des fonctions normales de ces deux domaines, la fonction Supply Chain. elle vise à renforcer notre leadership et à maximiser la disponibilité de nos produits pour nos clients. La direction Supply Chain a été créée avec pour objectif d'améliorer au quotidien les services aux clients, allant de la prise de commande à la livraison, en passant par le traitement des réclamations.

- L'ensemble des améliorations qui seront mises en place vise à accompagner la demande croissante en «rendu» qui devient un enjeu important pour notre groupe.

- La fonction Supply Chain sera renforcée davantage encore en 2011 avec la création d'une fonction sécurité transport ce qui permettra d'aider à transporter les marchandises de la manière la plus sûre possible.

- De même, et afin d'assurer une

meilleure couverture régionale et de nous rapprocher de notre clientèle, nous avons lancé la construction d'un nouveau centre de distribution de ciment à Khouribga. D'une capacité annuelle d'environ 150.000 tonnes, il a nécessité un investissement de 7,5 millions de Dirhams et devrait être opérationnel en juin 2011. D'autres dépôts sont également planifiés pour différentes zones géographiques.

- Par ailleurs, dans un objectif double de sécurité et de qualité de service pour nos clients, nous avons pris en charge l'élargissement et le renforcement des routes d'accès aux sites de Tétouan et Tanger sur plusieurs kilomètres.

- En fin d'année, nous avons également initié le projet "Extra-Miles" qui a pour objectif l'étude des opportunités d'amélioration des services, de développement de produits et d'identification d'opportunités afin de mieux répondre aux exigences des projets d'infrastructures.

Avec des premiers jalons posés début 2011, Extra-miles vise à doter le Groupe de sa feuille de route pour les années à venir.



Photothèque Lafarge :

Performances industrielles

Après une année 2009 où les cimenteries de Lafarge Maroc avaient réalisé un très bon niveau de performances industrielles, nous nous étions tracés, des objectifs pour l'année 2010 qui consistaient à consolider ce niveau de performance et à poursuivre la réduction des coûts de production en augmentant davantage le taux d'utilisation des petcokes soufrés, des combustibles alternatifs, des adjuvants, de la pouzzolane dans le ciment à l'usine de Meknès tout en améliorant notre productivité.

• MAÎTRISE DE L'OUTIL INDUSTRIEL

La performance de nos fours a été consolidée à un très bon niveau en affichant des indicateurs de fiabilité tous supérieurs à 98% dans trois d'entre eux au-dessus de 99%,

nous plaçant ainsi parmi les toutes meilleures unités du Groupe Lafarge. Les débits ainsi que les consommations énergétiques sont restés globalement au même niveau que 2009.

Nos efforts pour maîtriser nos impacts environnementaux nous ont permis d'améliorer de manière très nette nos émissions de poussières de nos cheminées.

• RÉDUCTION DE NOS COÛTS DE PRODUCTION :

- La maîtrise industrielle de nos équipements, nous a permis de généraliser la consommation du coke plus soufré et donc moins cher à toutes nos usines à l'exception de Meknès dont le cru n'est pas compatible avec ce type de combustible.
- Le ratio C/K étant un de nos leviers



Photothèque Lafarge :

de réduction des coûts, nous avons poursuivi nos efforts d'optimisation en vue de réaliser des C/K toujours en progression même si la gamme évolue de manière significative vers des ciments « nobles ».

Les leviers mobilisés à cet effet sont l'extension de l'utilisation des adjuvants réactifs dans le CPJ45, notamment à Tétouan et Tanger pour les généraliser ensuite à tous les sites en 2011.

A l'usine de Meknès, l'utilisation de la pouzzolane comme ajout dans le CPJ45 nous a permis de booster le C/K de ce produit.

- Nous avons poursuivi nos actions d'optimisation de nos organisations et de nos activités sous-traités. Ceci a permis d'atteindre nos effectifs cibles, notamment à l'usine de Meknès

• COMBUSTIBLES ALTERNATIFS ET ÉNERGIES RENOUVELABLES

Après une année 2009 de baisse du prix du coke de pétrole, l'année 2010 a connu un renchérissement important de celui-ci, rendant la recherche de combustibles alternatifs cruciale pour la réduction de notre facture énergétique.

Dans ce contexte et après un tarissement complet au premier trimestre de 2010 des pneus déchetés importés, nous avons pu relancer la filière d'approvisionnement d'Espagne.

En parallèle nous avons démarré la consommation de grignons d'olives comme nouveau combustible alternatif en essai à l'usine de Meknès, pour le généraliser par la suite aux autres usines.

Nous avons également poursuivi le

montage d'une activité de valorisation des déchets ménagers et industriels locaux.

Concernant les énergies renouvelables, nous avons bénéficié en année pleine de l'extension de notre parc éolien de Tétouan, réalisé en 2009, pour atteindre un taux de substitution de 55%.

Nous avons poursuivi par ailleurs les négociations avec Nareva pour approvisionner nos usines de Bouskoura et Tétouan en énergie éolienne à partir de ses futurs parcs en projet.



Photothèque Lafarge :

Développement Des Hommes

112

ACTIONS DE FORMATIONS EN 2010

11,8 millions de Dirhams

4,7%

DE LA MASSE SALARIALE

LA SECURITE : un effort constant en formations

Cette année encore, les actions de formation sont venues soutenir fortement la politique et la feuille de route sécurité.

Elles ont accompagné la mise en place des nouveaux standards et recommandations du Groupe en matière de Santé et Sécurité ainsi que le renforcement de ceux déjà en place (travaux en hauteur, EPI, ...). De nouvelles formations sont venues renforcer davantage l'esprit et la culture sécurité.

Ainsi, l'action phare a été la conception

et le lancement par l'usine de Meknès de la formation «**Leadership Sécurité**» des superviseurs.

Elle concerne les personnes amenées à superviser des travaux avec l'objectif de leur permettre de comprendre les leviers qui touchent la culture de la sécurité, à être capables d'évaluer les risques en milieu de travail dans le cadre de leurs activités quotidiennes, et de les engager ainsi que leurs équipes à adopter des comportements sécuritaires plus efficaces. Incluant un accompagnement individuel sur le terrain, cette action d'une durée de 6 mois a concerné un groupe pilote de 30 personnes.

A l'issue d'évaluations théoriques et



pratiques, tous les participants ont été certifiés.

Cette action sera généralisée à l'ensemble de nos sites en 2011 et 2012.

Qualifié de «**mois de la sécurité**», comme chaque année, juin a été l'objet d'actions de formation et de sensibilisation.

Plus largement, une attention particulière a été accordée à la sécurité dans nos processus RH en application du résultat de l'atelier de travail initié par le Groupe.

Un exemple en est l'intégration formalisée de la sécurité dans le processus de recrutement

En 2011, les actions de formation

soutiendront les priorités du plan d'action sécurité de l'entreprise notamment sur les volets : feuille de route santé, isolation énergétique, gestion de la sécurité de la sous-traitance et directive transport.

DEVELOPPEMENT DES COMPETENCES

En 2010, 112 actions de formation ont été réalisées sur l'ensemble de nos sites avec 2 628 jours de formation répartis comme suit :

- sécurité 9 %,
- industriel 46 %,
- commercial : 9 %,
- autres (management, gestion, finances,...) : 36 %.

Ce sont quelques 482 personnes qui ont bénéficié de ces actions dont 80% de non cadres.

Le coût total de la formation s'est élevé à 11,8 millions de Dirhams, soit 4,7 % de la masse salariale.

La formation intitulée «**style de management**» initiée en 2008 et destinée à développer les qualités managériales des cadres, s'est poursuivie en 2010. Elle a concerné les cadres de Lafarge Bétons et Granulats et de la Direction Commerciale ciment.

Un nouveau programme intitulé «**Cross-Management de projet**» a été conçu en associant les éléments du management de projet contenus





Photothèque Lafarge :

...Développement Des Hommes

dans le standard international PMI / PMBOK, avec la procédure IMP du Groupe, et l'exploitation d'études de cas concrets.

D'une durée de 3 jours, le programme a été réalisé pour un groupe pilote en novembre 2010 et sera déployé à l'ensemble des cadres à raison de 5 sessions par an.

Un nouveau programme intitulé «**First**» inspiré des modèles de formation de Lafarge University a également été développé en partenariat avec l'ESC Toulouse. D'une durée de 5 jours, il dispose d'un contenu riche et relevé combinant développement personnel et aspects financiers, marketing et stratégiques. La première session a eu lieu en décembre 2010.

Sur le plan industriel, le partenariat avec le Centre Technique du Caire a été renforcé.

Un plan d'action a également été formalisé en vue du lancement du référentiel POM (Plant Operating Model). Ce modèle a pour ambition d'atteindre et de maintenir dans

la durée un haut niveau de performances techniques au coût minimum dans l'ensemble des usines du Groupe. Il combine un système de management de la performance et des référentiels techniques et organisationnels. Il s'articule autour de la mise en place de 16 piliers et la certification de personnels occupant des postes techniques jugés clefs pour les performances industrielles.

Le plan d'action formalisé avec le Centre Technique du Caire et la Direction Industrielle de Lafarge Maroc concerne la formation et la certification des opérateurs de conduite en salle centrale, laborantins, visiteurs et préparateurs de maintenance sur la période 2011-2012.

Sur le plan commercial/marketing/supply chain, nous avons initié un travail pour concevoir de nouvelles actions destinées à accompagner les enjeux de l'entreprise dans ces domaines.

Ils feront l'objet d'un effort de

formation accru en 2011-2012.

FIDELISATION ET ACCOMPAGNEMENT DE NOS COLLABORATEURS

La mobilité et le développement des collaborateurs sont des leviers importants de dynamique interne dans le Groupe depuis de nombreuses années. Ainsi, aujourd'hui, les 2/3 de nos cadres ont été recrutés il y a moins de dix ans et 80 % occupent leur fonction depuis moins de trois ans.

En 2010, quelques 63 collaborateurs dont 20 cadres ont rejoint Lafarge Maroc.

En parallèle, la mobilité interne joue aussi un rôle important dans le dynamisme et le climat de notre entreprise.

L'accompagnement des collaborateurs s'appuie sur des processus et des outils rodés que nous veillons régulièrement à faire évoluer.



Photothèque Lafarge :

Ainsi, nous avons réalisé en 2010 un audit de notre processus d'entretien annuel d'appréciation. Il a concerné l'ensemble des sites et activités de Lafarge Maroc et a impliqué directement 12 % du personnel.

Il a permis d'identifier des points d'amélioration et donné lieu à un plan d'action qui sera mis en œuvre en 2011-2012.

Enfin, sur le plan régional, nous continuons à accompagner les besoins du Groupe en compétences avec l'envoi de nos collaborateurs dans le cadre de missions d'assistance de courte durée ou d'expatriation.

L'Égypte, l'Algérie et le Nigeria ont ainsi bénéficié du concours marocain en 2010.

Cet effort sera maintenu dans les prochaines années notamment avec le lancement par le Groupe du projet Orion et du programme Boost.

Ces projets ont pour objectif d'améliorer de manière drastique les performances industrielles des usines de la branche ciment. Ils

incluent la mise à disposition de ressources humaines identifiées en amont, à même d'intervenir dans différentes unités et domaines de compétences.

UN CLIMAT SOCIAL BASÉ SUR LA CONFIANCE, LE DIALOGUE ET LE RESPECT DES ENGAGEMENTS

Suite aux élections des délégués du personnel de juin 2009, un programme de formation échelonné dans le temps a été lancé et mis en place à leur intention. De même, conformément au code du travail, un nouveau Comité d'Entreprise a également été élu.

Le travail de proximité, les réunions régulières avec les collaborateurs et les partenaires sociaux permettent de consolider les acquis sociaux conformément aux principes d'Action du Groupe qui privilégient l'écoute, le management participatif, la transparence, l'intégrité et la confiance.

REDÉPLOIEMENT DE PERSONNEL

2010 a été une année importante pour Lafarge chaux. En vue du démarrage début 2011 de la nouvelle usine de Ben Ahmed et de la fermeture de l'usine de Tétouan 1, un plan de mobilité et de redéploiement du personnel a été réalisé avec succès. A Meknès, le plan de redéploiement du personnel initié en 2009 s'est poursuivi en 2010. Plusieurs projets réussis ont vu le jour. Ils ont permis la création de plusieurs emplois dans différents domaines.

RESPONSABILITÉ SOCIALE DE L'ENTREPRISE

Dans un autre domaine, la certification « Responsabilité Sociale de l'Entreprise » obtenue en 2007 avec le label CGEM, a été renouvelée en 2010 après un audit de reconduction.

Cette certification permet de maintenir notre engagement dans ce domaine sur la scène nationale.

4 NOS COMPTES 2010

Comptes consolidés

- Etat de la situation financière
- Compte de Résultat
- État du Résultat Global Consolidé
- État de Flux de Trésorerie Consolidé
- Etat de variation des Capitaux Propres

Comptes Sociaux

- Bilan Actif
- Bilan Passif
- Compte de Produits et Charges
- Etat des Soldes de Gestion
- Tableau de Financements
- Etats
- Immobilisations et Titres de participation
- Provisions et Créances
- Dettes



Comptes consolidés

Aux Actionnaires de
LAFARGE CEMENTS S.A.
Casablanca

**RESUME DU RAPPORT D'OPINION DES COMMISSAIRES AUX COMPTES SUR LES
COMPTES ANNUELS CONSOLIDES - EXERCICE DU 1^{ER} JANVIER AU 31 DECEMBRE 2010**

Nous avons effectué l'audit des états financiers consolidés, ci-joints, de LAFARGE CEMENTS S.A. et de ses filiales (Groupe Lafarge Ciments), comprenant l'état de la situation financière au 31 décembre 2010, ainsi que le compte de résultat, l'état des variations des capitaux propres et le tableau des flux de trésorerie pour l'exercice clos à cette date, et des notes contenant un résumé des principales méthodes comptables et d'autres notes explicatives. Ces états financiers font ressortir un montant de capitaux propres consolidés de KMAD 6 225 675 dont un bénéfice net consolidé de KMAD 1 679 060.

La direction est responsable de l'établissement et de la présentation sincère de ces états financiers selon les normes comptables internationales (IAS/IFRS).

Notre responsabilité est d'exprimer une opinion sur ces états financiers sur la base de notre audit. Nous avons effectué notre audit selon les normes de la Profession au Maroc.

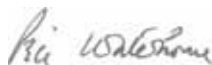
A notre avis, les états financiers consolidés cités au premier paragraphe, ci-dessus, donnent, dans tous leurs aspects significatifs, une image fidèle de la situation financière de l'ensemble du Groupe Lafarge Ciments constitué par les personnes et entités comprises dans la consolidation au 31 décembre 2010, ainsi que de la performance financière et des flux de trésorerie pour l'exercice clos à cette date, conformément aux normes et principes comptables décrits dans l'état des informations complémentaires consolidé.

Sans remettre en cause l'opinion exprimée ci-dessus, nous attirons votre attention sur l'information mentionnée à la note « D » de l'état des informations complémentaires consolidé, relative au contrôle fiscal dont a fait l'objet la Société, au cours de l'exercice 2009, achevé en 2010, au titre de l'Impôt sur les Sociétés (IS), de l'Impôt Général sur les Revenus (IGR) et de la Taxe sur la Valeur Ajoutée (TVA) pour les exercices 2005 à 2008 inclus.

Casablanca, le 18 février 2011

Les Commissaires aux Comptes

Price Waterhouse



Mohamed Haddou-Bouazza
Associé

Price Waterhouse
101, Bd Massira Al Khadra - Casablanca
Tél: 0522 22 40 40 / 0522 71 90 00
Fax: 0522 71 90 90 / 0522 98 11 98
11031195 - R 34553 - CNSS 1618628

Deloitte Audit


Ahmed Benmouh
Associé

Deloitte Audit
288 Boulevard Zerktouni
CASABLANCA
Tél : 022 22 40 78
Fax : 022 22 40 78

A - PRINCIPES COMPTABLES

En application de l'avis n°5 du Conseil National de la Comptabilité (CNC) du 26/05/2005 et conformément aux dispositions de l'article 6, paragraphe 6.2 de la circulaire n°06/05 du Conseil Déontologique des Valeurs Mobilières (CDVM) du 13 octobre 2005, les comptes consolidés du Groupe Lafarge Ciments publiés, sont établis conformément aux International Financial Reporting Standards (IFRS) endossés au niveau européen.

B - PÉRIMÈTRE ET RÈGLES DE CONSOLIDATION

Le périmètre consolidé comprend les sociétés des activités ciment, béton, granulats et autres.
Ci-après, la liste des sociétés consolidées ainsi que la méthode de consolidation adoptée :

| Société | Activité | % d'intérêt | Méthode de consolidation |
|-------------------|-----------|-------------|--------------------------|
| Lafarge Ciments | Ciment | 99,99 % | Intégration globale |
| Lafarge Cementos | Ciment | 98,24 % | Intégration globale |
| Lafarge Bétons | Béton | 99,18 % | Intégration globale |
| Lafarge Granulats | Granulats | 99,99 % | Intégration globale |
| Lafarge Calcinor | Autres | 49,17 % | Mise en équivalence |
| Ecocim | Autres | 45,00 % | Mise en équivalence |

C - PRINCIPALES RÈGLES ET MÉTHODES ADOPTÉES

Immobilisations corporelles - IAS 16 -

Les immobilisations corporelles sont évaluées selon la méthode du coût historique. Les méthodes d'amortissement des immobilisations corporelles sont les suivantes :

- les terrains de carrières sont amortis en fonction des tonnages extraits pendant l'exercice rapportés à la capacité d'extraction totale estimée de la carrière sur sa durée d'exploitation ;
- les autres terrains ne sont pas amortis ;
- les bâtiments administratifs sont amortis linéairement sur leur durée d'utilité estimée selon la décomposition suivante : gros oeuvres - charpente métallique : 50 ans, étanchéité, toiture et autres : 10 ans, agencements et aménagements : 15 ans, installations techniques fixes : 25 ans, menuiseries : 5 ans ;
- les bâtiments industriels sont amortis sur une durée d'utilité allant de 20 à 30 ans ;
- les matériels, équipements et installations sont amortis linéairement sur leur durée de vie estimée allant de huit à trente ans.

Goodwill - IAS 36 -

Conformément aux dispositions de la norme IAS 36 - Dépréciation d'actifs, les goodwills ne sont plus amortis depuis le 1er janvier 2006 (date de transition aux IFRS) mais sont testés au minimum une fois par an pour détecter d'éventuelles pertes de valeur. Avant le 1er janvier 2006, le Groupe amortissait linéairement ses goodwills sur une durée d'utilité de 10 ans.

Immobilisations incorporelles - IAS 38 -

Conformément aux critères établis par la norme IAS 38 - Immobilisations incorporelles, un actif est enregistré au bilan s'il est probable que les avantages économiques futurs liés à cet actif iront au Groupe. Les immobilisations incorporelles comprennent essentiellement les logiciels. Ils sont amortis par annuités constantes sur une durée n'excédant pas sept ans.

Avantages au personnel - IAS 19 -

Conformément à la norme IAS 19 « Avantages du personnel », les obligations au titre des avantages postérieurs à l'emploi du régime à prestations définies sont calculées, annuellement par des actuaires indépendants.

Cette méthode prend en compte, sur la base d'hypothèses actuarielles, la probabilité de durée de service future du salarié, le niveau de rémunération futur, l'espérance de vie et la rotation du personnel. Le groupe a adopté l'option proposée par

l'amendement de l'IAS 19, avantages au personnel, pour constater au niveau des capitaux propres, les gains et pertes actuariels issus des changements des hypothèses actuarielles qui affectent l'évaluation des obligations.

Impôts différés - IAS 12 -

Conformément aux dispositions de la norme IAS 12 « Impôts différés », les provisions pour impôts différés sont constituées selon la méthode du report variable et de la conception étendue sur les différences temporaires entre les valeurs comptables des actifs et des passifs et leurs valeurs fiscales.

Les impôts différés sont calculés par application de la législation fiscale en vigueur. Les actifs d'impôts différés ne sont constatés que si leur récupération est probable. La charge d'impôts courants et différés est comptabilisée au compte de résultat de la période sauf s'ils sont générés par une transaction ou un événement comptabilisé directement en capitaux propres.

D - INFORMATIONS COMPLÉMENTAIRES

LAFARGE CIMENTS a fait l'objet d'un contrôle fiscal au cours de l'année 2009, achevé en 2010, et portant sur les exercices 2005 à 2008 inclus, au titre de l'impôt sur les sociétés (IS), de l'impôt général sur les revenus (IGR) ainsi que la taxe sur la valeur ajoutée (TVA).

La société a reçu une première notification de chefs de redressements en date du 17 décembre 2009 relative à l'exercice 2005. Elle a également reçu le 14 juin 2010 la notification au titre des exercices 2006, 2007 et 2008.

La société a rejeté la totalité des chefs de redressements et a demandé un pourvoi devant la commission locale de taxation.

E - COMMUNICATION FINANCIÈRE

Le jeu complet des états financiers consolidés du Groupe Lafarge Ciments au 31 décembre 2010 établis conformément aux normes internationales sera mis à votre disposition sur le site Internet de Lafarge Ciments, à l'adresse suivante : www.lafarge.ma

Ce jeu complet comprend outre l'état de la situation financière, le compte de résultat, l'état des flux de trésorerie, l'état de variation des capitaux propres, la note aux principes comptables détaillée ainsi que les notes annexes choisies conformément aux dispositions des normes IAS / IFRS.

Etat de la situation financière

au 31.12.2010

(en milliers de dirhams)

| ACTIF | | |
|--|------------------|------------------|
| Goodwill | 6 168 | 6 168 |
| Immobilisations incorporelles | 73 579 | 49 162 |
| Immobilisations corporelles | 6 811 292 | 7 058 235 |
| Titres mis en équivalence | 56 858 | 36 555 |
| Autres actifs financiers | 125 101 | 124 519 |
| - Prêts et créances | 125 101 | 124 519 |
| Créances d'impôts sur les sociétés | 95 417 | 893 |
| Impôts différés actifs | 8 847 | 8 205 |
| Autres débiteurs non courants | | |
| Actif non courant | 7 177 262 | 7 283 737 |
| Autres actifs financiers | 2 106 | 3 457 |
| - Instruments dérivés de couverture | 2 106 | 3 457 |
| Stocks et en-cours | 407 767 | 402 451 |
| Créances clients | 701 381 | 541 685 |
| Autres débiteurs courants | 155 664 | 157 901 |
| Trésorerie et équivalent de trésorerie | 187 479 | 164 054 |
| Actif courant | 1 454 396 | 1 269 548 |
| TOTAL ACTIF | 8 631 658 | 8 553 285 |

(en milliers de dirhams)

| PASSIF | | |
|---|------------------|------------------|
| Capital | 1 746 911 | 1 746 911 |
| Primes d'émission et de fusion | | |
| Réserves | 2 794 509 | 2 449 001 |
| Ecart de conversion | | |
| Résultat net part du groupe | 1 674 817 | 1 855 714 |
| Capitaux propres (part du groupe) | 6 216 238 | 6 051 626 |
| Intérêts minoritaires | 9 438 | 10 212 |
| Capitaux propres de l'ensemble consolidé | 6 225 675 | 6 061 838 |
| Provisions | 129 397 | 129 548 |
| Avantages du personnel | 275 921 | 250 066 |
| Dettes d'impôts sur les sociétés | 2 241 | 105 964 |
| Impôts différés Passifs | 882 464 | 763 822 |
| Passif non courant | 1 290 023 | 1 249 400 |
| Provisions | 11 715 | 11 578 |
| Dettes financières courantes | 63 163 | 195 612 |
| - Instruments dérivés de couverture | 723 | 3 684 |
| - Dettes envers les établissements de crédit | 62 440 | 191 928 |
| Dettes fournisseurs courantes | 596 701 | 576 356 |
| Passifs liés aux actifs non courants détenus en vue de la vente | | |
| Autres créditeurs courants | 444 381 | 458 500 |
| Passif courant | 1 115 961 | 1 242 047 |
| TOTAL PASSIF | 8 631 658 | 8 553 285 |

Compte de Résultat Consolidé

au 31.12.2010

(en milliers de dirhams)

| EXERCICE CLOS | 31-déc-10 | 31-déc-09 |
|---|------------------|------------------|
| Chiffre d'affaires | 5 353 697 | 5 441 223 |
| Autres produits de l'activité | | |
| Produits des activités ordinaires | 5 353 697 | 5 441 223 |
| Achats | 1 731 470 | 1 580 473 |
| Autres charges externes | 391 276 | 357 077 |
| Frais de personnel | 345 678 | 352 870 |
| Impôts et taxes | 40 646 | 41 307 |
| Amortissements et provisions d'exploitation | 428 059 | 315 782 |
| Autres produits et charges d'exploitation | 10 914 | 59 741 |
| Charges d'exploitation courantes | 2 948 043 | 2 707 251 |
| Résultat d'exploitation courant | 2 405 654 | 2 733 972 |
| Cessions d'actifs | (18 891) | 197 |
| Autres produits et charges d'exploitation non courants | (12 679) | (92 807) |
| Autres produits et charges d'exploitation | (31 571) | (92 610) |
| Résultat d'exploitation | 2 374 083 | 2 641 362 |
| Coût de l'endettement financier net | | |
| Autres produits financiers | 12 660 | 26 440 |
| Autres charges financières | 23 427 | 39 462 |
| Résultat financier | (10 767) | (13 022) |
| Résultat avant impôt des entreprises intégrées | 2 363 316 | 2 628 339 |
| Impôts sur les bénéfices | 566 517 | 675 604 |
| Impôts différés | 118 042 | 93 149 |
| Résultat net des entreprises intégrées | 1 678 757 | 1 859 586 |
| Part dans les résultats des sociétés mises en équivalence | 303 | 1 630 |
| Résultat net des activités poursuivies | 1 679 060 | 1 861 216 |
| Résultat net des activités abandonnées | | |
| Résultat de l'ensemble consolidé | 1 679 060 | 1 861 216 |
| Intérêts minoritaires | 4 243 | 5 502 |
| RÉSULTAT NET - PART DU GROUPE | 1 674 817 | 1 855 714 |
| Résultat net par le nombre moyen d'actions de la période | | |
| - de base | 96,5 | 106,9 |
| - dilué | 96,5 | 106,9 |

État du Résultat Global Consolidé

au 31.12.2010

| (en milliers de dirhams) | 31-déc-10 | 31-déc-09 |
|---|------------------|------------------|
| RÉSULTAT NET DE L'ENSEMBLE CONSOLIDÉ | 1 679 060 | 1 861 216 |
| Gains et pertes actuariels sur les engagements postérieurs à l'emploi | | 20 092 |
| Impôt différé sur les Gains et pertes actuariels des engagements postérieurs à l'emploi | 42 | -5 766 |
| Changement de périmètre | | |
| Autres éléments du résultat global pour la période, nets d'impôts différés | 42 | 14 326 |
| RÉSULTAT GLOBAL DE LA PÉRIODE | 1 679 102 | 1 875 542 |
| Dont part du groupe | 1 674 859 | 1 870 015 |
| Dont part des minoritaires | 4 243 | 5 527 |

État de Flux de Trésorerie Consolidé

au 31.12.2010

| (en milliers de dirhams) | 31-déc-10 | 31-déc-09 |
|--|------------------|------------------|
| RÉSULTAT NET DE L'ENSEMBLE CONSOLIDÉ | 1 679 060 | 1 861 216 |
| Elimination des charges et produits sans incidence sur la trésorerie et/ou non liés à l'activité | | |
| Dotations aux amortissements et provisions, pertes de valeur | 417 046 | 357 326 |
| Résultats des sociétés mises en équivalence | (303) | (1 630) |
| Résultats de cession et des pertes et profits de dilution | 18 891 | (197) |
| Capacité d'autofinancement | 2 114 695 | 2 216 715 |
| Incidence de la variation du BFR | (356 406) | (25 870) |
| Impôts différés | 118 041 | 93 149 |
| Flux net de trésorerie liés aux activités opérationnelles | 1 876 329 | 2 283 994 |
| Incidence des variations de périmètre | 209 | 276 |
| Acquisition d'immobilisations corporelles, incorporelles et financières | 244 958 | 1 009 533 |
| Cessions d'immobilisations corporelles, incorporelles et financières | (36 806) | (25 230) |
| Flux net de trésorerie liés aux activités d'investissement | 208 360 | 984 579 |
| Augmentation de capital | | |
| Dividendes payés aux actionnaires de la société mère | 1 510 038 | 1 423 313 |
| Dividendes payés aux minoritaires | 5 018 | 3 371 |
| Réduction de capitaux propres | | |
| Flux net de trésorerie provenant des activités de financement | 1 515 056 | 1 426 683 |
| Incidence de la variation des taux de change | | |
| Incidence de changement des méthodes et principes comptables | | |
| Variation de la trésorerie et équivalents de trésorerie | 152 913 | (127 268) |
| Trésorerie et équivalents de trésorerie net à l'ouverture | (27 874) | 99 394 |
| Trésorerie et équivalents de trésorerie net à la clôture | 125 039 | (27 874) |
| Variation de la trésorerie et équivalents de trésorerie | 152 913 | (127 268) |

Etat de variation des Capitaux Propres

| | CAPITAL | PRIMES D'ÉMISSION ET DE FUSION | ACTIONS D'AUTO- CONTRÔLE | RÉSERVES CONSOLIDÉES | RÉSULTAT NET PART DU GROUPE | TOTAL PART DU GROUPE | INTÉRÊT MINORITAIRE | TOTAL |
|---------------------------------------|---------------------------------|---|--------------------------------|-------------------------|-----------------------------------|-------------------------|------------------------|------------------|
| | <i>(en milliers de dirhams)</i> | | | | | | | |
| AU 1^{ER} JANVIER 2009 | 1 746 911 | | -10 141 | 3 868 430 | | 5 605 200 | 8 056 | 5 613 256 |
| Variation de capital | | | | | | | | |
| Dividendes distribués | | | | -1 423 313 | | -1 423 313 | -3 371 | -1 426 684 |
| Titres d'autocontrôle | | | | | | | | |
| Variation de périmètre | | | | -276 | | -276 | | -276 |
| Produits et charges comptabilisés | | | | 14 301 | 1 855 714 | 1 870 015 | 5 527 | 1 875 542 |
| Ecarts de conversion | | | | | | | | |
| Autres variations | | | | | | | | |
| AU 31 DÉCEMBRE 2009 | 1 746 911 | | -10 141 | 2 459 142 | 1 855 714 | 6 051 626 | 10 212 | 6 061 838 |
| AU 1^{ER} JANVIER 2010 | 1 746 911 | | -10 141 | 4 314 856 | | 6 051 626 | 10 212 | 6 061 838 |
| Variation de capital | | | | | | | | |
| Dividendes distribués | | | | -1 510 038 | | -1 510 038 | -5 018 | -1 515 056 |
| Titres d'autocontrôle | | | | | | | | |
| Variation de périmètre | | | | -209 | | -209 | | -209 |
| Produits et charges comptabilisés | | | | 42 | 1 674 817 | 1 674 859 | 4 243 | 1 679 102 |
| Ecarts de conversion | | | | | | | | |
| Autres variations | | | | | | | | |
| AU 31 DÉCEMBRE 2010 | 1 746 911 | | -10 141 | 2 804 651 | 1 674 817 | 6 216 238 | 9 438 | 6 225 675 |

Comptes Sociaux

Price Waterhouse

101, Bd. Massira Al Khadra
20100 Casablanca

Deloitte Audit

288, Boulevard Zerktouni
20000 Casablanca

Aux Actionnaires de
LAFARGE CEMENTS S.A.
Casablanca

RESUME DU RAPPORT D'OPINION DES COMMISSAIRES AUX COMPTES CERTIFIANT LES COMPTES ANNUELS DE LA SOCIETE LAFARGE CEMENTS S.A. - EXERCICE DU 1ER JANVIER AU 31

Conformément à la mission qui nous a été confiée par votre Assemblée Générale du 29 avril 2008, nous vous présentons notre rapport relatif à l'exercice clos le 31 décembre 2010.

Nous avons effectué l'audit des états de synthèse, ci-joints, de la société Lafarge Ciments S.A. comprenant le bilan, le compte de produits et charges, l'état des soldes de gestion, le tableau de financement et l'état des informations complémentaires (ETIC) relatifs à l'exercice clos le 31 décembre 2010. Ces états de synthèse font ressortir un montant de capitaux propres et assimilés de MAD 5 140 969 279 dont un bénéfice net de MAD 1 441 827 684.

La direction est responsable de l'établissement et de la présentation sincère de ces états de synthèse, conformément au référentiel comptable admis au Maroc.

Notre responsabilité est d'exprimer une opinion sur ces états de synthèse sur la base de notre audit. Nous avons effectué notre mission selon les normes de la Profession au Maroc et compte tenu des dispositions légales et réglementaires en vigueur.

Nous certifions que les états de synthèse cités au premier paragraphe ci-dessus sont réguliers et sincères et donnent, dans tous leurs aspects significatifs, une image fidèle du résultat des opérations de l'exercice écoulé ainsi que de la situation financière et du patrimoine de la société Lafarge Ciments S.A. au 31 décembre 2010 conformément au référentiel comptable admis au Maroc.

Sans remettre en cause l'opinion exprimée ci-dessus, nous attirons votre attention sur l'information mentionnée à la note BI5 de l'ETIC, relative au contrôle fiscal dont a fait l'objet la Société, au cours de l'exercice 2009, achevé en 2010, au titre de l'impôt sur les Sociétés (IS), de l'Impôt Général sur les Revenus (IGR) et de la Taxe sur la Valeur Ajoutée (TV A) pour les exercices 2005 à 2008 inclus.

Vérifications et informations spécifiques

Nous avons également procédé aux vérifications spécifiques prévues par la loi et nous nous sommes assurés notamment de la sincérité et de la concordance des informations données dans le rapport de gestion du conseil d'administration destiné aux actionnaires avec les états de synthèse de la Société.

Casablanca, le 18 février 2011

Les Commissaires aux Comptes

Price Waterhouse



Mohamed Haddou-Bouazza
Associé

Price Waterhouse
101, Bd Massira Al khadra - Casablanca
Tél: 0522 98 40 40 / 0522 77 90 00
Fax: 0522 77 90 90 / 0522 99 11 96
R.C. 01031195 - R.C. 34533 - CNSS: 1618627

Deloitte Audit
288 Boulevard Zerktouni
- CASABLANCA
Tél: 022 22 47 34 / 022 22 47 35
Fax: 022 22 40 78



Ahmed Benabdelkhalek
Associé

Bilan Actif

Exercice clos le 31.12.2010

| | 2010 | | | 2009 |
|---|-------------------------|------------------------------------|-------------------------|-------------------------|
| | BRUT | AMORTISSEMENTS ET PROVISIONS | NET | NET |
| <i>(en milliers de dirhams)</i> | | | | |
| ACTIF IMMOBILISÉ | | | | |
| IMMOBILISATION EN NON VALEURS (A) | 9 204 033,58 | 6 412 489,29 | 2 791 544,29 | 4 192 820,99 |
| * Frais préliminaires | 6 352 404,00 | 5 081 923,20 | 1 270 480,80 | 2 540 961,60 |
| * Charges à répartir sur plusieurs exercices | 2 851 629,58 | 1 330 566,09 | 1 521 063,49 | 1 651 859,39 |
| * Primes de remboursement des obligations | | | | |
| IMMOBILISATIONS INCORPORELLES (B) | 206 344 028,25 | 82 765 138,35 | 123 578 889,90 | 99 162 059,83 |
| * Immobilisation en recherche et développement | | | | |
| * Brevets, marques, droits et valeurs similaires | 50 100 981,31 | 50 100 981,31 | - | - |
| * Fonds commercial | 50 000 000,00 | | 50 000 000,00 | 50 000 000,00 |
| * Autres immobilisations incorporelles | 106 243 046,94 | 32 664 157,04 | 73 578 889,90 | 49 162 059,83 |
| IMMOBILISATIONS CORPORELLES (C) | 8 721 194 447,16 | 4 848 920 783,21 | 3 872 273 663,95 | 4 323 382 606,17 |
| * Terrains | 93 079 757,61 | 30 410 159,87 | 62 669 597,74 | 69 574 603,12 |
| * Constructions | 1 367 419 941,45 | 670 671 290,26 | 696 748 651,19 | 742 779 175,05 |
| * Installations techniques, matériel et outillage | 7 034 231 731,50 | 4 076 165 866,21 | 2 958 065 865,29 | 3 347 899 511,60 |
| * Matériel transport | 10 518 533,67 | 7 997 736,17 | 2 520 797,50 | 3 252 027,34 |
| * Mobilier, matériel de bureau et aménagements divers | 54 125 985,02 | 44 661 789,03 | 9 464 195,99 | 9 928 028,14 |
| * Autres immobilisations corporelles | 30 388 076,90 | 18 433 941,67 | 11 954 135,23 | 13 544 169,11 |
| * Immobilisations corporelles en cours | 131 430 421,01 | 580 000,00 | 130 850 421,01 | 136 405 091,81 |
| IMMOBILISATIONS FINANCIERES (D) | 567 048 607,09 | 35 208 854,63 | 531 839 752,46 | 528 579 060,79 |
| * Prêts immobilisés | 85 566 187,73 | 28 854,63 | 85 537 333,10 | 78 149 256,43 |
| * Autres créances financières | 31 274 289,52 | - | 31 274 289,52 | 35 610 924,52 |
| * Titres de participation | 450 208 129,84 | 35 180 000,00 | 415 028 129,84 | 414 818 879,84 |
| * Autres titres immobilisés | | | | |
| ECARTS DE CONVERSION -ACTIF (E) | | | | |
| * Diminution des créances immobilisées | | | | |
| * Augmentation des dettes de financement | | | | |
| TOTAL I (A+B+C+D+E) | 9 503 791 116,08 | 4 973 307 265,48 | 4 530 483 850,60 | 4 955 316 547,78 |

... Bilan Actif

| Exercice clos le 31.12.2010 (suite)

| | 2010 | | | 2009 |
|---|--------------------------|------------------------------------|-------------------------|-------------------------|
| | BRUT | AMORTISSEMENTS ET PROVISIONS | NET | NET |
| <i>(en milliers de dirhams)</i> | | | | |
| ACTIF CIRCULANT | | | | |
| STOCKS (F) | 404 178 592,17 | 27 514 740,00 | 376 663 852,17 | 362 670 196,09 |
| * Marchandises | 2 406 570,25 | | 2 406 570,25 | 7 126 904,43 |
| * Matières et fournitures consommables | 358 324 474,18 | 27 514 740,00 | 330 809 734,18 | 303 132 801,36 |
| * Produits en cours | 1 553 603,50 | | 1 553 603,50 | 1 707 074,16 |
| * Produits intermédiaires et produits résiduels | 28 377 492,95 | | 28 377 492,95 | 33 392 646,61 |
| * Produits finis | 13 516 451,29 | | 13 516 451,29 | 17 310 769,53 |
| CREANCES DE L'ACTIF CIRCULANT (G) | 957 776 699,13 | 10 235 485,81 | 947 541 213,32 | 761 814 994,44 |
| * Fournis. débiteurs, avances et acomptes | 1 729 983,15 | - | 1 729 983,15 | 5 046 814,97 |
| * Clients et comptes rattachés | 512 740 539,08 | 9 458 993,01 | 503 281 546,07 | 378 275 595,67 |
| * Personnel | 5 264 998,12 | 204 713,33 | 5 060 284,79 | 5 703 848,07 |
| * Etat | 132 610 181,66 | - | 132 610 181,66 | 45 441 820,85 |
| * Comptes d'associés | 34 100 000,00 | - | 34 100 000,00 | 15 700 000,00 |
| * Autres débiteurs | 268 287 535,30 | 571 779,47 | 267 715 755,83 | 309 740 972,22 |
| * Comptes de régularisation-Actif | 3 043 461,82 | - | 3 043 461,82 | 1 905 942,66 |
| TITRES ET VALEURS DE PLACEMENT (H) | | | - | - |
| ECARTS DE CONVERSION-ACTIF (I) | | | - | 75 103,55 |
| <i>(Eléments circulants)</i> | | | | |
| TOTAL II (F+G+H+I) | 1 361 955 291,30 | 37 750 225,81 | 1 324 205 065,49 | 1 124 560 294,08 |
| TRESORERIE | | | | |
| TRESORERIE - ACTIF | 132 501 771,77 | | 132 501 771,77 | 28 321 444,91 |
| * Chèques et valeurs à encaisser | 1 111 268,81 | | 1 111 268,81 | 1 360 779,27 |
| * Banques, TG et CCP | 130 604 918,40 | | 130 604 918,40 | 26 378 188,94 |
| * Caisse, Régie d'avances et accreditifs | 785 584,56 | | 785 584,56 | 582 476,70 |
| TOTAL III | 132 501 771,77 | | 132 501 771,77 | 28 321 444,91 |
| TOTAL GENERAL I+II+III | 10 998 248 179,15 | 5 011 057 491,29 | 5 987 190 687,86 | 6 108 198 286,77 |

Bilan Passif

Exercice clos le 31.12.2010

(en milliers de dirhams)

| PASSIF | 31-déc-10 | 31-déc-09 |
|--|-------------------------|-------------------------|
| FINANCEMENT PERMANENT | | |
| CAPITAUX PROPRES | | |
| * Capital social ou personnel | 1 746 911 300,00 | 1 746 911 300,00 |
| * Moins : actionnaires, capital souscrit non appelé capital appelé dont versé... | | |
| * Prime d'émission, de fusion, d'apport | | |
| * Ecart de réévaluation | | |
| * Réserve légale | 174 691 130,00 | 174 691 130,00 |
| * Autres réserves | 618 183 856,82 | 525 502 874,63 |
| * Report à nouveau | | |
| * Résultats nets en instance d'affectation | | |
| * Résultat net de l'exercice | 1 441 827 684,25 | 1 612 493 813,19 |
| TOTAL DES CAPITAUX PROPRES (A) | 3 981 613 971,07 | 4 059 599 117,82 |
| CAPITAUX PROPRES ASSIMILES (B) | | |
| * Subvention d'investissement | 10 660 559,07 | 14 948 411,07 |
| * Provisions réglementées | 1 148 694 749,01 | 946 977 663,18 |
| DETTES DE FINANCEMENT (C) | | |
| * Emprunts obligataires | | |
| * Autres dettes de financement | | |
| PROVISIONS DURABLES POUR RISQUES ET CHARGES (D) | 29 623 250,43 | 29 449 687,93 |
| * Provisions pour risques | | |
| * Provisions pour charges | 29 623 250,43 | 29 449 687,93 |
| ECARTS DE CONVERSION-PASSIF (E) | | |
| * Augmentation des créances immobilisées | | |
| * Diminution des dettes de financement | | |
| TOTAL I(A+B+C+D+E) | 5 170 592 529,58 | 5 050 974 880,00 |

... Bilan Passif

| Exercice clos le 31.12.2010 (suite)

(en milliers de dirhams)

| PASSIF | 31-déc-10 | 31-déc-09 |
|--|-------------------------|-------------------------|
| FINANCEMENT CIRCULANT | | |
| DETTES DU PASSIF CIRCULANT (F) | 753 636 225,89 | 821 601 076,94 |
| * Fournisseurs et comptes rattachés | 435 814 583,10 | 406 015 076,61 |
| * Clients créditeurs, avances et acomptes | 44 712 845,13 | 36 252 915,72 |
| * Personnel | 54 774 681,20 | 58 092 369,88 |
| * Organismes sociaux | 21 395 171,33 | 24 715 571,50 |
| * Etat | 112 926 518,06 | 152 671 144,70 |
| * Comptes d'associés | 7 362 641,39 | 17 799 659,39 |
| * Autres créanciers | 72 015 886,38 | 123 535 153,08 |
| * Comptes de regularisation - passif | 4 633 899,30 | 2 519 186,06 |
| AUTRES PROVISIONS POUR RISQUES ET CHARGES (G) | 59 216 020,79 | 56 565 553,77 |
| ECARTS DE CONVERSION-PASSIF (Elements circulants) (H) | 61 816,87 | |
| TOTAL II (F+G+H) | 812 914 063,55 | 878 166 630,71 |
| TRÉSORERIE | | |
| TRESORERIE-PASSIF | 3 684 094,73 | 179 056 776,06 |
| * Crédits d'escompte | | |
| * Crédits de trésorerie | | |
| * Banques (soldes créditeurs) | 3 684 094,73 | 179 056 776,06 |
| TOTAL III | 3 684 094,73 | 179 056 776,06 |
| TOTAL GENERAL I+II+III | 5 987 190 687,86 | 6 108 198 286,77 |

Comptes de Produits et Charges (HT)

Exercice au 31.12.2010

| NATURE | OPÉRATIONS | | TOTAL 2010 | TOTAL 2009 |
|--|-------------------------|---|-------------------------|-------------------------|
| | PROPRES À L'EXERCICE | CONCERNANT LES EXERCICES PRÉCÉDENTS | | |
| <i>(en milliers de dirhams)</i> | | | | |
| EXPLOITATION | | | | |
| I - PRODUITS D'EXPLOITATION | | | | |
| * Ventes de marchandises (en l'état) | 19 506 312,00 | | 19 506 312,00 | 8 325 175,50 |
| * Ventes de biens et services produits | 4 485 394 034,93 | | 4 485 394 034,93 | 4 500 913 911,65 |
| Chiffre d'affaires | 4 504 900 346,93 | | 4 504 900 346,93 | 4 509 239 087,15 |
| * Variation de stocks de produits | -8 962 942,56 | | -8 962 942,56 | -53 672 680,94 |
| * Immobilisations produites par l'entreprise | | | | |
| * Subventions d'exploitation | | | | |
| * Autres produits d'exploitation | | | | |
| * Reprises d'exploitation: transferts de charges | 8 031 518,31 | | 8 031 518,31 | 23 034 126,46 |
| TOTAL (I) | 4 503 968 922,68 | | 4 503 968 922,68 | 4 478 600 532,67 |
| II - CHARGES D'EXPLOITATION | | | | |
| * Achats revendus de marchandises | 19 251 315,20 | | 19 251 315,20 | 7 254 770,99 |
| * Achats consommés de matières et fournitures | 1 375 582 326,90 | | 1 375 582 326,90 | 1 245 686 373,48 |
| * Autres charges externes | 307 293 701,10 | 3 185 566,65 | 310 479 267,75 | 265 891 920,31 |
| * Impôts et taxes | 34 299 756,51 | | 34 299 756,51 | 34 082 402,33 |
| * Charges de personnel | 293 292 050,54 | | 293 292 050,54 | 300 092 351,64 |
| * Autres charges d'exploitation | 4 359 118,49 | | 4 359 118,49 | 10 473 183,07 |
| * Dotations d'exploitation | 578 129 511,54 | | 578 129 511,54 | 482 738 085,66 |
| TOTAL (II) | 2 612 207 780,28 | 3 185 566,65 | 2 615 393 346,93 | 2 346 219 087,48 |
| III - RESULTAT D'EXPLOITATION (I-II) | | | 1 888 575 575,75 | 2 132 381 445,19 |
| FINANCIER | | | | |
| IV - PRODUITS FINANCIERS | | | | |
| * Produits de titres de partic. et autres titres immobilisés | 280 859 832,00 | | 280 859 832,00 | 188 616 743,00 |
| * Gains de change | 7 345 962,82 | | 7 345 962,82 | 19 554 754,48 |
| * Intérêts et autres produits financiers | 4 294 079,40 | | 4 294 079,40 | 7 007 061,41 |
| * Reprises financières ; transferts de charges | 75 103,55 | | 75 103,55 | 2 459 435,60 |
| TOTAL (IV) | 292 574 977,77 | | 292 574 977,77 | 217 637 994,49 |
| V - CHARGES FINANCIÈRES | | | | |
| * Charges d'intérêts | 8 788 390,72 | | 8 788 390,72 | 8 297 985,31 |
| * Pertes de change | 9 142 820,66 | | 9 142 820,66 | 14 964 481,86 |
| * Autres charges financières | 963 685,85 | | 963 685,85 | 1 474 412,25 |
| * Dotations financières | | | - | 75 103,55 |
| TOTAL V | 18 894 897,23 | | 18 894 897,23 | 24 811 982,97 |
| VI - RESULTAT FINANCIER (IV - V) | | | 273 680 080,54 | 192 826 011,52 |
| VII - RESULTAT COURANT (III + VI) | | | 2 162 255 656,29 | 2 325 207 456,71 |

... Comptes de Produits et Charges (HT)

| Exercice au 31.12.2010 (suite)

| NATURE | OPÉRATIONS | | TOTAL 2010 | TOTAL 2009 |
|--|-------------------------|---|-------------------------|-------------------------|
| | PROPRES À L'EXERCICE | CONCERNANT LES EXERCICES PRÉCÉDENTS | | |
| <i>(en milliers de dirhams)</i> | | | | |
| VII - RESULTAT COURANT (report) | | | 2 162 255 656,29 | 2 325 207 456,71 |
| VIII PRODUITS NON COURANTS | | | | |
| * Produits des cessions d'immobilisations | 450 000,00 | | 450 000,00 | 6 097 134,40 |
| * Subventions d'équilibre | | | | |
| * Reprises sur subventions d'investissement | 4 287 852,00 | | 4 287 852,00 | 4 287 852,00 |
| * Autres produits non courants | 2 184 195,00 | | 2 184 195,00 | |
| * Reprises non courantes ; transferts de charges | 101 239 972,94 | | 101 239 972,94 | 172 873 951,06 |
| TOTAL VIII | 108 162 019,94 | | 108 162 019,94 | 183 258 937,46 |
| IX - CHARGES NON COURANTES | | | | |
| * Valeurs nettes d'amortissements des immobilisations cédées | 589 583,07 | | 589 583,07 | 4 747 427,60 |
| * Subventions accordées | - | | | |
| * Autres charges non courantes | 15 263 966,03 | | 15 263 966,03 | 35 481 604,77 |
| * Dotations non courantes aux amortissements et aux provisions | 303 057 127,88 | | 303 057 127,88 | 252 614 389,61 |
| TOTAL IX | 318 910 676,98 | | 318 910 676,98 | 292 843 421,98 |
| X - RESULTAT NON COURANT (VIII - IX) | | | -210 748 657,04 | -109 584 484,52 |
| XI - RESULTAT AVANT IMPÔTS (VII + X) | | | 1 951 506 999,25 | 2 215 622 972,19 |
| XII - IMPÔTS SUR LES SOCIÉTÉS | | | 509 679 315,00 | 603 129 159,00 |
| XIII - RESULTAT NET (XI - XII) | | | 1 441 827 684,25 | 1 612 493 813,19 |
| XIV - TOTAL DES PRODUITS (I + IV + VIII) | | | 4 904 705 920,39 | 4 879 497 464,62 |
| XV - TOTAL DES CHARGES (II + V + IX + XIII) | | | 3 462 878 236,14 | 3 267 003 651,43 |
| RÉSULTAT NET (TOTAL DES PRODUITS - TOTAL DES CHARGES) | | | 1 441 827 684,25 | 1 612 493 813,19 |

Etats des Soldes de Gestion

Exercice au 31.12.2010

(en milliers de dirhams)

| TABLEAU DE FORMATION DES RESULTATS (T.F.R) | 31-déc-10 | 31-déc-09 |
|---|-------------------------|-------------------------|
| Ventes de Marchandises (en l'état) | 19 506 312,00 | 8 325 175,50 |
| Achats revendus de marchandises | 19 251 315,20 | 7 254 770,99 |
| MARGE BRUTES VENTES EN L'ETAT | 254 996,80 | 1 070 404,51 |
| PRODUCTION DE L'EXERCICE | 4 476 431 092,37 | 4 447 241 230,71 |
| Ventes de biens et services produits | 4 485 394 034,93 | 4 500 913 911,65 |
| Variation stocks produits | -8 962 942,56 | -53 672 680,94 |
| Immobilisations produites par l'entreprise pour elle même | | |
| CONSOMMATIONS DE L'EXERCICE | 1 686 061 594,65 | 1 511 578 293,79 |
| Achats consommés de matières et fournitures | 1 375 582 326,90 | 1 245 686 373,48 |
| Autres charges externes | 310 479 267,75 | 265 891 920,31 |
| VALEUR AJOUTEE (I+II+III) | 2 790 624 494,52 | 2 936 733 341,43 |
| Subventions d'exploitation | | |
| Impôts et taxes | 34 299 756,51 | 34 082 402,33 |
| Charges de personnel | 293 292 050,54 | 300 092 351,64 |
| EXCEDENT BRUT D'EXPLOITATION (EBE) OU INSUFFISANCE BRUTE D'EXPLOITATION(IBE) | 2 463 032 687,47 | 2 602 558 587,46 |
| Autres produits d'exploitation | | |
| Autres charges d'exploitation | 4 359 118,49 | 10 473 183,07 |
| Reprises d'exploitation, transferts de charges | 8 031 518,31 | 23 034 126,46 |
| Dotations d'exploitation | 578 129 511,54 | 482 738 085,66 |
| RESULTAT D'EXPLOITATION(+ou-) | 1 888 575 575,75 | 2 132 381 445,19 |
| RESULTAT FINANCIER | 273 680 080,54 | 192 826 011,52 |
| RESULTAT COURANT | 2 162 255 656,29 | 2 325 207 456,71 |
| RESULTAT NON COURANT(+ou-) | - 210 748 657,04 | -109 584 484,52 |
| Impôts sur les résultats | 509 679 315,00 | 603 129 159,00 |
| RESULTAT NET DE L'EXERCICE | 1 441 827 684,25 | 1 612 493 813,19 |

... Etats des Soldes de Gestion

| Exercice au 31.12.2010 (suite)

| CAPACITE D'AUTOFINANCEMENT (C.A.F.) - AUTOFINANCEMENT | 31-déc-10 | 31-déc-10 |
|--|-------------------------|-------------------------|
| Résultat net de l'exercice | 1 441 827 684,25 | 1 612 493 813,19 |
| Bénéfice + | 1 441 827 684,25 | 1 612 493 813,19 |
| Perte - | | |
| Dotations d'exploitation | 571 505 733,06 | 468 606 032,27 |
| Dotations financières | | |
| Dotations non courantes | 302 988 188,76 | 197 467 450,49 |
| Reprises d'exploitation | -1 356 993,84 | -1 137 413,99 |
| Reprises financières | | |
| Reprises non courantes | -105 500 889,57 | -174 681 679,24 |
| Produits des cessions d' immobilisations | -450 000,00 | -6 097 134,40 |
| Valeurs nettes d'amortiss. des immo. cédées | 589 583,07 | 4 747 427,60 |
| CAPACITE D'AUTOFINANCEMENT (C.A.F.) | 2 209 603 305,73 | 2 101 398 495,92 |
| Distributions de bénéfices | 1 519 812 831,00 | 1 432 467 266,00 |
| AUTOFINANCEMENT | 689 790 474,73 | 668 931 229,92 |

Tableau de financements

| Exercice 2010

I. SYNTHÈSE DES MASSES DU BILAN

| MASSES | EXERCICE | | VARIATIONS | |
|--|-----------------------|-------------------------|-----------------------|-----------------------|
| | 2010 | 2009 | EMPLOIS | RESSOURCES |
| <i>(en milliers de dirhams)</i> | | | | |
| Financement permanent | 5 170 592 529,58 | 5 050 974 880,00 | | 119 617 649,58 |
| Moins actif immobilisé | 4 530 483 850,60 | 4 955 316 547,78 | | 424 832 697,18 |
| FONDS DE ROULEMENT (A) FONCTIONNEL | 640 108 678,98 | 95 658 332,22 | | 544 450 346,76 |
| Actif circulant | 1 324 205 065,49 | 1 124 560 294,08 | 199 644 771,41 | |
| Moins passif circulant | 812 914 063,55 | 878 166 630,71 | 65 252 567,16 | |
| BESOINS DE FINANCEMENT GLOBAL (B) | 511 291 001,94 | 246 393 663,37 | 264 897 338,57 | |
| TRESORERIE NETTE (ACTIF-PASSIF) A - B | 128 817 677,04 | - 150 735 331,15 | 279 553 008,19 | |

... Tableau de financements

| Exercice 2010 (suite)

II . EMPLOIS ET RESSOURCES

| | EXERCICE 2010 | | EXERCICE 2009 | |
|--|-----------------------|-----------------------|-----------------------|-----------------------|
| | EMPLOIS | RESSOURCES | EMPLOIS | RESSOURCES |
| <i>(en milliers de dirhams)</i> | | | | |
| RESSOURCES STABLES DE L'EXERCICE (FLUX) | | | | |
| AUTOFINANCEMENT (A) | | 689 790 474,73 | | 668 931 229,92 |
| Capacité d'autofinancement | | 2 209 603 305,73 | | 2 101 398 495,92 |
| Distributions de bénéfices | | 1 519 812 831,00 | | 1 432 467 266,00 |
| CESSIONS ET REDUCTIONS D'IMMOBILISATIONS (B) | | 28 891 721,33 | | 23 047 230,24 |
| Cessions d'immobilisations incorpor | | | | |
| Cessions d'immobilisations corpor | | 450 000,00 | | 6 097 134,40 |
| Cessions d'immobilisations finan | | | | |
| Recuperations sur créances immob | | 28 441 721,33 | | 16 950 095,84 |
| AUGMENTATION DES CAPITAUX PROPRES ET ASSIMILES (C) | | 0,00 | | 0,00 |
| Augmentations de capital , apports | | | | |
| Subventions d'investissement | | | | |
| AUGMENTATION DES DETTES DE FINANCEMENT (D) (nettes de primes de remboursement) | | | | |
| TOTAL I. RESSOURCES STABLES (A+B+C+D) | 0,00 | 718 682 196,06 | 0,00 | 691 978 460,16 |
| EMPLOIS STABLES DE L'EXERCICE | | | | |
| ACQUISITIONS ET AUGMENTATIONS D'IMMOBILISATIONS (E) | 173 792 319,30 | 0,00 | 924 979 200,29 | 0,00 |
| Acquisitions d'immobilisations incorp | 28 108 434,37 | | 5 309 283,26 | |
| Acquisitions d'immobilisations corp | 113 981 471,93 | | 881 649 959,13 | |
| Acquisitions d'immobilisations finan | 209 250,00 | | 275 900,00 | |
| Augmentation des creances immob | 31 493 163,00 | | 37 744 057,90 | |
| REMBOURSEMENT DES CAPITAUX PROPRES (F) | | | | |
| REMBOURSEMENT DETTES DE FINANCEMENT (G) | | | | |
| EMPLOIS EN NON VALEURS (H) | 439 530,00 | | 1 577 697,80 | |
| TOTAL II. EMPLOIS STABLES (E+F+G+H) | 174 231 849,30 | 0,00 | 926 556 898,09 | 0,00 |
| VARIATION DE BESOIN DE FINANCEMENT GLOBALE (B.F.G) | 264 897 338,57 | 0,00 | 0,00 | 208 426 069,41 |
| VARIATION DE LA TRESORERIE | 279 553 008,19 | 0,00 | 0,00 | 26 152 368,52 |
| TOTAL GENERAL | 718 682 196,06 | 718 682 196,06 | 926 556 898,09 | 926 556 898,09 |

Etats de dérogations

| INDICATION DES DEROGATIONS | JUSTIFICATION DES DEROGATIONS | INFLUENCE DES DEROGATIONS SUR LE PATRIMOINE ET LES RESULTATS |
|--|---|--|
| I - DÉROGATION AUX PRINCIPES COMPTABLES FONDAMENTAUX | Les états de synthèse sont établis dans le respect des principes comptables fondamentaux préconisés par le code général de normalisation comptable (CGNC) | |
| II - DÉROGATION AUX MÉTHODES D' ÉVALUATION | Les méthodes d'évaluation répondent aux principes comptables fondamentaux | |
| III - DÉROGATION AUX RÈGLES D' ÉTABLISSEMENT ET DE PRÉSENTATION DES ÉTATS DE SYNTHÈSE | Les états de synthèse sont présentés conformément aux règles prévues par la loi comptable (article 9) | |

Etats des Changements de Méthodes

| NATURE DES CHANGEMENTS | JUSTIFICATION DU CHANGEMENT | INFLUENCE DES CHANGEMENT SUR LA SITUATION FIN ET LES RESULTATS |
|---|--|--|
| I - CHANGEMENT AFFECTANT LES METHODES D' ÉVALUATION | Les méthodes d'évaluation demeurent inchangées et répondent aux règles adoptées par la norme comptable . | |
| II - CHANGEMENT AFFECTANT LES RÈGLES DE PRÉSENTATION | La présentation des états de synthèse est conforme aux règles préconisées par la loi comptable . | |

Immobilisations autres que financières

| MONTANT BRUT | | | | | | | | | |
|--|----------------------------|-------------------------|-----------------------|-------------|-----------------------|----------------------|---------------------|-----------------------|-------------------------|
| NATURE | EN DÉBUT ET FIN D'EXERCICE | | AUGMENTATION | | | DIMINUTION | | | |
| | DÉBUT D'EXERCICE | FIN D'EXERCICE | ACQUISITION | * | VIREMENT | CESSION | RETRAIT | VIREMENT | |
| <i>(en milliers de dirhams)</i> | | | | | | | | | 9 402 033,58 |
| immobilisation en non-valeurs | 8 764 503,58 | 9 204 033,58 | | | 439 530,00 | | 0,00 | | 6 352 404,00 |
| * Frais préliminaires | 6 352 404,00 | 2 101 398 495,92 | | | | | | | 2 851 629,58 |
| * Charges à répartir sur plusieurs exercices | 2 412 099,58 | 1 432 467 266,00 | | | 439 530,00 | | | | |
| * Primes de remboursement obligations | | 23 047 230,24 | | | | | | | |
| IMMOBILISATIONS INCORPORELLES | 178 235 593,88 | 206 344 028,25 | 28 177 034,37 | 0,00 | 4 224 976,55 | 0,00 | 0,00 | 4 293 576,55 | 206 344 028,25 |
| * Immobilisation en recherche et développement | | 6 097 134,40 | | | | | | | |
| * Brevets, marques, droits et valeurs similaires | 50 100 981,31 | | | | | | | | 50 100 981,31 |
| * Fonds commercial | 50 000 000,00 | 16 950 095,84 | | | | | | | 50 000 000,00 |
| * Autres immobilisations incorporelles | 78 134 612,57 | 0,00 | 28 177 034,37 | | 4 224 976,55 | | | 4 293 576,55 | 106 243 046,94 |
| IMMOBILISATIONS CORPORELLES | 8 632 239 127,09 | 8 721 194 447,16 | 114 352 401,93 | 0,00 | 119 536 142,73 | 21 571 647,90 | 3 454 503,96 | 119 907 072,73 | 8 721 194 447,16 |
| * Terrains | 93 079 757,61 | 93 079 757,61 | | | | | | | 93 079 757,61 |
| * Constructions | 1 356 685 330,21 | 1 367 419 941,45 | | | 10 734 611,24 | | | | 1 367 419 941,45 |
| * Installat. techniques, matériel et outillage | 6 942 751 124,25 | 7 034 231 731,50 | | | 104 222 959,32 | 9 493 770,00 | 3 248 582,07 | | 7 034 231 731,50 |
| * Matériel de transport | 11 954 908,56 | 10 518 533,67 | | | 388 575,00 | 1 649 628,00 | 175 321,89 | | 10 518 533,67 |
| * Mobilier, matériel bureau et aménagements | 61 164 487,75 | 54 125 985,02 | | | 3 389 747,17 | 10 428 249,90 | | | 54 125 985,02 |
| * Autres immobilisations corporelles | 29 618 426,90 | 30 388 076,90 | | | 800 250,00 | | 30 600,00 | | 30 388 076,90 |
| * Immobilisations corporelles en cours | 136 985 091,81 | 131 430 421,01 | 114 352 401,93 | | | | | 119 907 072,73 | 131 430 421,01 |

LAFARGE CIMENTS : Titres de participation

| Exercice au 31.12.2010

| | LAFARGE CEMENTOS (CIMENTS) | LAFARGE BETONS (BPE) | LAFARGE GRANULATS (GRANULATS) | ECOCIM (TRAITEMENT DECHETS) | TOTAL |
|--|-------------------------------|-------------------------|----------------------------------|--------------------------------|-----------------------|
| Capital social | 144 352 000,00 | 55 000 000,00 | 8 000 000,00 | 2 000 000,00 | 209 352 000,00 |
| Participation au capital % | 98,27% | 53,45% | 100,00% | 45% | |
| Prix d'acquisition global | 341 537 174,98 | 67 032 449,10 | 40 738 505,76 | 900 000,00 | 450 208 129,84 |
| Valeur comptable nette | 341 537 174,98 | 67 032 449,10 | 5 558 505,76 | 900 000,00 | 415 028 129,84 |
| Extrait des derniers états de synthèse de la société émettrice | | | | | |
| Date de clôture | 31/12/09 | 31/12/09 | 31/12/09 | 31/12/09 | |
| Situation nette | 500 348 012,92 | 120 193 043,67 | 29 221 116,53 | 10 433 026,97 | 660 195 200,09 |
| résultat net | 285 642 706,40 | 12 329 658,81 | 8 528 502,09 | 5 653 083,98 | 312 153 951,28 |
| inscrits au C.P.C de l'exercice | | | | | 280 859 832,00 |

Provisions

En début et fin d'exercice

| NATURE | EN DÉBUT ET FIN D'EXERCICE | DOTATIONS | | | REPRISES | | | |
|---|-------------------------------|---------------------|-------------|----------------------------|---------------------|------------------|-----------------------|-------------------------|
| | DÉBUT D'EXERCICE | D'EXPLOITATION | FINANCIÈRES | NON COURANTES | D'EXPLOITATION | FINAN- CIÈRES | NON COURANTES | |
| <i>(en milliers de dirhams)</i> | | | | | | | | |
| * Provisions pour dépréciation de l'actif immobilisé | 35 208 854,63 | | | | | | | 35 208 854,63 |
| * Provisions réglementées | 946 977 663,18 | | | 302 580 997,40 | | | 100 863 911,57 | 1 148 694 749,01 |
| * Provisions durables pour risques et charges | 29 449 687,93 | 1 472 490,98 | | 407 191,36 | 1 356 993,84 | | 349 126,00 | 29 623 250,43 |
| SOUS TOTAL | 1 011 636 205,74 | 1 472 490,98 | | 0,00 302 988 188,76 | 1 356 993,84 | 0,00 | 101 213 037,57 | 1 213 526 854,07 |
| * Provisions pour dépréciation de l'actif circulant (hors trésorerie) | 38 849 850,02 | 3 940 204,92 | | | 5 039 829,13 | | | 37 750 225,81 |
| * Autres provisions pour risques et charges | 56 565 553,77 | 2 683 570,57 | | 68 939,12 | | 75 103,55 | 26 939,12 | 59 216 020,79 |
| * Provisions pour dépréciation des comptes de trésorerie | | | | | | | | |
| SOUS TOTAL | 95 415 403,79 | 6 623 775,49 | | 0,00 68 939,12 | 5 039 829,13 | 75 103,55 | 26 939,12 | 96 966 246,60 |
| TOTAL | 1 107 051 609,53 | 8 096 266,47 | | 0,00 303 057 127,88 | 6 396 822,97 | 75 103,55 | 101 239 976,69 | 1 310 493 100,67 |

Créances

Exercice au 31.12.2010

| NATURE | AU 31.12.2010 | ANALYSE PAR ÉCHÉANCE | | | AUTRE ANALYSE | | | |
|---|-----------------------|-----------------------|-----------------------|--------------------------------|------------------------|--|--------------------------------------|---------------------------------------|
| | | PLUS D'UN AN | MOINS D'UN AN | ECHUES ET NON RECOUVRÉES | MONTANTS EN DEVISES | MONTANTS SUR L'ETAT ET ORG PUBL. | MONTANTS SUR LES ENTREP. LIÉES | MONTANTS REPRÉSENTÉS PAR EFFETS |
| DE L'ACTIF IMMOBILISÉ | 957 776 699,13 | 116 840 477,25 | 0,00 | 0,00 | 0,00 | 0,00 | 0,00 | 0,00 |
| * Prêts Immobilisés | 85 566 187,73 | 85 566 187,73 | | | | | | |
| * Autres créances financières | 31 274 289,52 | 31 274 289,52 | | | | | | |
| DE L'ACTIF CIRCULANT | 957 776 699,13 | | 945 911 006,24 | 11 865 692,89 | 11 076 190,94 | 132 610 181,66 | 347 539 507,19 | 85 571 729,98 |
| * Fournisseurs débiteurs, avances et acomptes | 1 729 983,15 | | 1 729 983,15 | | | | | |
| * Clients et comptes rattachés | 512 740 539,08 | | | 11 865 692,89 | | | 62 964 746,33 | 85 571 729,98 |
| * Personnel | 5 264 998,12 | | 500 874 846,19 | | | | | |
| * Etat | 132 610 181,66 | | 5 264 998,12 | | | 132 610 181,66 | | |
| * Comptes d'associés | 34 100 000,00 | | 132 610 181,66 | | | | 34 100 000,00 | |
| * Autres débiteurs | 268 287 535,30 | | 34 100 000,00 | | 11 076 190,94 | | 250 474 760,86 | |
| * Compte de régularisation-actif | 3 043 461,82 | | 268 287 535,30 | | | | | |
| TOTAL ACTIF | | | 3 043 461,82 | | | | | |

Dettes

Exercice au 31.12.2010

| DETTES | AU 31.12.2010 | ANALYSE PAR ÉCHÉANCE | | | AUTRES ANALYSES | | | |
|-------------------------------------|-----------------------|----------------------|-----------------------|--------------------------|----------------------|----------------------------------|--------------------------------|---------------------------------|
| | | PLUS D'UN AN | MOINS D'UN AN | ECHUES ET NON RECOUVRÉES | MONTANTS EN DEVISE | MONTANTS SUR L'ETAT ET ORG PUBL. | MONTANTS SUR LES ENTREP. LIÉES | MONTANTS REPRÉSENTÉS PAR EFFETS |
| DE FINANCEMENT | 0,00 | 0,00 | 0,00 | | 0,00 | | | |
| * Emprunts obligataires | | | | | | | | |
| * Autres dettes de financement | 0,00 | | | | | | | |
| DU PASSIF CIRCULANT | 753 636 225,89 | | 753 636 225,89 | | 18 369 799,90 | 116 092 184,94 | 30 306 245,16 | 24 256 675,50 |
| * Fournisseurs et comptes rattachés | 435 814 583,10 | | 435 814 583,10 | | 7 563 654,09 | | 24 411 053,10 | |
| * Clients créditeurs | 44 712 845,13 | | 44 712 845,13 | | | | | |
| * Personnel | 54 774 681,20 | | 54 774 681,20 | | | | | |
| * Organismes sociaux | 21 395 171,33 | | 21 395 171,33 | | | | | |
| * Etat | 112 926 518,06 | | 112 926 518,06 | | | 3 165 666,88 | | |
| * Comptes d'associés | 7 362 641,39 | | 7 362 641,39 | | | 112 926 518,06 | | 24 256 675,50 |
| * Autres créanciers | 72 015 886,38 | | 72 015 886,38 | | 10 806 145,81 | | 5 895 192,06 | |
| * Comptes régul. passif | 4 633 899,30 | | 4 633 899,30 | | | | | |

Sûretés réelles données ou reçues

Exercice au 31.12.2010

| TIERS CRÉDITEURS OU TIERS DÉBITEURS | Montant couvert par la sûreté | Nature 1 | Date et lieu d'inscription | Objet 2 et 3 | Valeur comptable nette de la sûreté donnée à la date de clôture |
|-------------------------------------|-------------------------------|-------------|----------------------------|-----------------------------|---|
| Sûretés Reçues | | | | | |
| Clients | 26 338 000,00 | Hypothèques | terrains et locaux | Couverture créances clients | |
| Personnel | 23 815 500,00 | Hypothèques | Locaux | Couverture des prêts | |

Engagements financiers reçus ou donnés hors opérations de crédit-bail

Exercice au 31.12.2010

| ENGAGEMENTS DONNES | Montants Exercice | Montants Exercice Précédent |
|--|-----------------------|-----------------------------|
| Avals et cautions | | |
| Engagements en matière de pensions de retraites et obligations similaires | | |
| Autres engagements donnés | | |
| * Cautions | 7 510 407,89 | 7 088 523,39 |
| * Cautions C C G | | |
| * Couverture des importations | 136 451 500,00 | 207 033 352,87 |
| * Engagements TET II | | |
| * Engagements Ligne II BSK TERRAINS | 19 576 986,50 | 39 028 015,00 |
| * AUTRES | 43 355 829,13 | 46 809 966,13 |
| * INVESTISSEMENTS | 155 967 000,00 | 255 541 000,00 |
| PRINCIPALES COMMANDES EXPLOITATION | 352 202 361,85 | 246 829 109,47 |
| TOTAL (1) | 715 064 085,37 | 802 329 966,86 |

(1) Dont engagement à l'égard d'entreprises liées.

| ENGAGEMENTS RECUS | Montants Exercice | Montants Exercice Précédent |
|--|-----------------------|-----------------------------|
| Avals et cautions | | |
| Autres engagements reçus | | |
| * Cautions Fournisseurs d'immob | 104 257 670,00 | 164 013 418,00 |
| * Cautions Clients | 81 170 000,00 | 55 393 040,00 |
| * Garantie decennale | 22 252 974,72 | 36 452 974,72 |
| * Cession assurance personnel | 1 217 500,00 | 1 217 500,00 |
| * Procuration option capital personnel | 1 120 000,00 | 1 970 000,00 |
| * Cautions SCI | 81 605 107,00 | 81 605 107,00 |
| * affaire terrains meknes | 4 795 000,00 | 3 365 500,00 |
| TOTAL | 296 418 251,72 | 344 017 539,72 |

États des Passifs éventuels

Exercice au 31.12.2010

Lafarge Ciments a fait l'objet d'un contrôle fiscal au cours de l'année 2009, achevé en 2010, et portant sur les exercices 2005 à 2008 inclus, au titre de l'Impôt sur les Sociétés (IS), de l'Impôt Général sur les Revenus (IGR) ainsi que la Taxe sur la Valeur Ajoutée (TVA)

La société a reçu une première notification de chefs de redressements en date du 17 décembre 2009 relative à l'exercice 2005. Elle a également reçu le 14 juin 2010 la notification au titre des exercices 2006, 2007 et 2008

La société a rejeté la totalité des chefs de redressements et a demandé un pourvoi devant la commission locale de taxation.



6, route de Mekka,
Quartier les Crêtes - B.P. 7234 - 2015
Casablanca, Maroc

Tél. : (+212) (0) 522.52.49.72
(+212) (0) 522.52.44.00
Fax : (+212) (0) 522.50.45.00

www.lafarge.ma