

RAPPORT ANNUEL

LAFARGE CEMENTS 2014



La Marina de Casablanca



1

PRÉSENTATION

1.1. Conseil d'Administration	8
1.2. Répartition du capital / Organigramme juridique	8
1.3. Lafarge dans le monde	9
1.4. La Société Nationale d'Investissement	11
1.5. Lafarge Maroc en bref	12



2

LAFARGE MAROC EN 2014

2.1. Faits marquants en 2014	16
2.2. Etre le partenaire préféré et innovant de nos clients pour construire des villes meilleures	18
2.3. La santé et la sécurité au cœur de notre responsabilité managériale	21
2.4. La responsabilité sociale et environnementale guide nos décisions stratégiques	22
2.5. La compétitivité et l'excellence industrielle	25
2.6. Panorama des activités en 2014	27
2.7. Comptes 2014	44
• Comptes consolidés	
• Comptes sociaux	
• Résolutions	

Acteur majeur dans les activités ciment, granulats et béton, nous contribuons à la construction de villes dans le monde entier avec des solutions innovantes pour les rendre plus accueillantes, plus compactes, plus durables, plus belles et mieux connectées.

Dotés du premier centre de recherche au monde sur les matériaux de construction, nous plaçons l'innovation au cœur de nos préoccupations, au service de la construction durable et de la créativité architecturale.

EDITORIAL DE SAÂD SEBBAR

• Administrateur Directeur Général •



Dans un contexte de demande nationale de ciment en retrait pour la troisième année consécutive, Lafarge Maroc a continué à résister en marquant sa différence. Nous avons ainsi développé de nouvelles solutions et de nouveaux produits apportant encore plus de valeur à nos clients, et nous avons exporté nos produits vers l'Afrique de l'Ouest tout en consolidant notre performance opérationnelle et en réduisant nos coûts. Lafarge Maroc a continué à se transformer pour s'adapter à de nouvelles conditions de marché et à de nouveaux enjeux.

Le secteur de la construction au Maroc doit répondre aux défis de l'urbanisation croissante (construction de logements à prix abordable, étalement urbain, réseaux de transport, villes nouvelles ...) et à de nouvelles exigences en termes de qualité (efficacité énergétique, efficacité acoustique, durabilité, esthétique...).

Dans ce contexte, Lafarge a placé la différenciation par l'innovation au cœur de sa stratégie pour mieux servir ses clients avec comme ambition de contribuer à la construction de villes meilleures en développant des systèmes constructifs, des produits à valeur ajoutée, ainsi que des services innovants pour répondre à ces évolutions urbanistiques.

Cette nouvelle approche a été portée par un projet de transformation « Tamayouz » qui a mobilisé pendant deux années 150 collaborateurs de toutes les fonctions et de tous les sites de Lafarge Maroc autour de 19 projets.

Nous nous sommes ainsi réorganisés afin de mieux répondre aux attentes de nos clients. Nous avons fusionné nos activités Ciment, Béton, Granulats et mis en place une organisation commerciale multi-produits par segment de marché : distribution, industrie, bâtiment et infrastructure. Nous avons engagé une politique de développement d'offres spécifiques pour chacun de ces segments. A titre d'exemples, nous avons lancé en 2014, pour le segment distribution, une nouvelle gamme de ciments sacs par type d'usage avec des nouveaux produits;

nous avons développé l'offre « Logement Economique » pour le segment bâtiment et lancé le ciment PMES pour nos clients du segment infrastructure.

Le projet de transformation Tamayouz nous a permis d'avancer dans bien d'autres domaines.

Nous avons progressé en matière de santé & sécurité tant sur nos sites que sur les routes, avec nos employés et nos sous-traitants. Nous avons engagé une démarche qui vise à renforcer le leadership de l'encadrement dans le management de la sécurité sur le terrain. Cette initiative a reçu le premier Prix Santé & Sécurité du Groupe Lafarge et à ce jour, quatre de nos usines font partie de l'Excellence Club Sécurité à l'échelle mondiale.

Nous avons continué à investir et à innover pour devenir un acteur de référence de l'énergie verte, en développant des modèles qui apportent une solution durable à des enjeux environnementaux majeurs. Aujourd'hui, 85% de nos besoins électriques sont couverts par de l'énergie éolienne grâce à notre parc éolien de l'usine de Tétouan et au contrat d'approvisionnement avec Nareva. Nous avons également initié le développement de plateformes de recyclage adossées à des décharges contrôlées pour transformer les déchets ménagers en combustibles pour les fours de nos cimenteries. Ceci permet de doubler la durée de vie des décharges tout en réduisant l'impact environnemental lié à l'enfouissement des déchets.

Outre la préservation de l'environnement, nos équipes ont continué à s'engager en faveur d'un développement durable de nos activités au travers de nombreuses initiatives locales auprès de nos riverains dans le domaine médical, social et économique. Notre succès repose aussi sur l'amélioration des conditions de vie des populations qui nous entourent.

Toutes ces actions positionnent Lafarge Maroc comme un acteur engagé au service de la croissance et du développement du Maroc. Elles prendront une dimension nouvelle avec la fusion annoncée entre le Groupe Lafarge et le Groupe Holcim.

**« ... LAFARGE
A PLACÉ LA
DIFFÉRENCIATION
PAR L'INNOVATION
AU CŒUR DE SA
STRATÉGIE POUR
MIEUX SERVIR
SES CLIENTS AVEC
COMME AMBITION
DE CONTRIBUER À
LA CONSTRUCTION
DE VILLES
MEILLEURES ... »**



Le Pont à haubans de Rabat



1

PRÉSENTATION

1.1. Conseil d'Administration	8
1.2. Répartition du capital / Organigramme juridique	8
1.3. Lafarge dans le monde	9
1.4. La Société Nationale d'Investissement	11
1.5. Lafarge Maroc en bref	12



1

PRÉSENTATION

1. 1. CONSEIL D'ADMINISTRATION / 1. 2. RÉPARTITION DU CAPITAL LAFARGE CEMENTS

1.1

CONSEIL D'ADMINISTRATION

PRÉSIDENT

Monsieur Mohamed KABBAJ

VICE-PRÉSIDENTS DU CONSEIL

Monsieur Mohamed LAMRANI

Monsieur Christian HERRAULT

ADMINISTRATEUR DIRECTEUR GÉNÉRAL

Monsieur Saâd SEBBAR

ADMINISTRATEURS

Monsieur Hassan OURIAGLI

Monsieur Jean-Marie SCHMITZ

Monsieur Aymane TAUD

Banque Islamique de Développement représentée par :

Monsieur Abderrahmane EL MEDKOURI

Caisse Interprofessionnelle Marocaine de Retraites représentée par :

Monsieur Khalid CHEDDADI

Caisse de Dépôt et de Gestion représentée par :

Monsieur Omar LAHLOU

Lafarge représentée par :

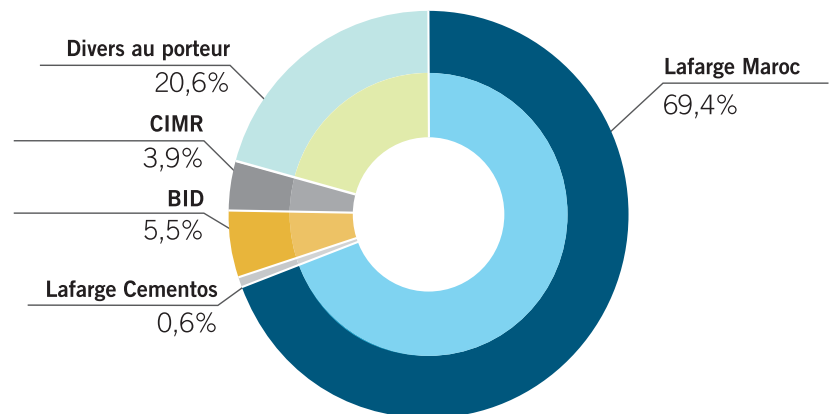
Monsieur José Antonio PRIMO

SECRÉTAIRE DU CONSEIL

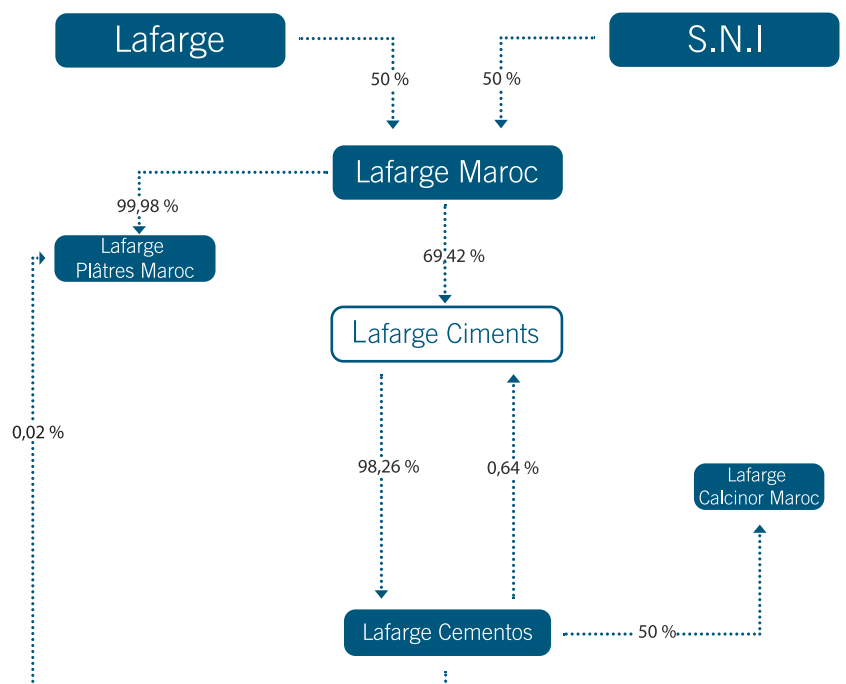
Monsieur Amine CHERRAT

1.2

RÉPARTITION DU CAPITAL LAFARGE CEMENTS



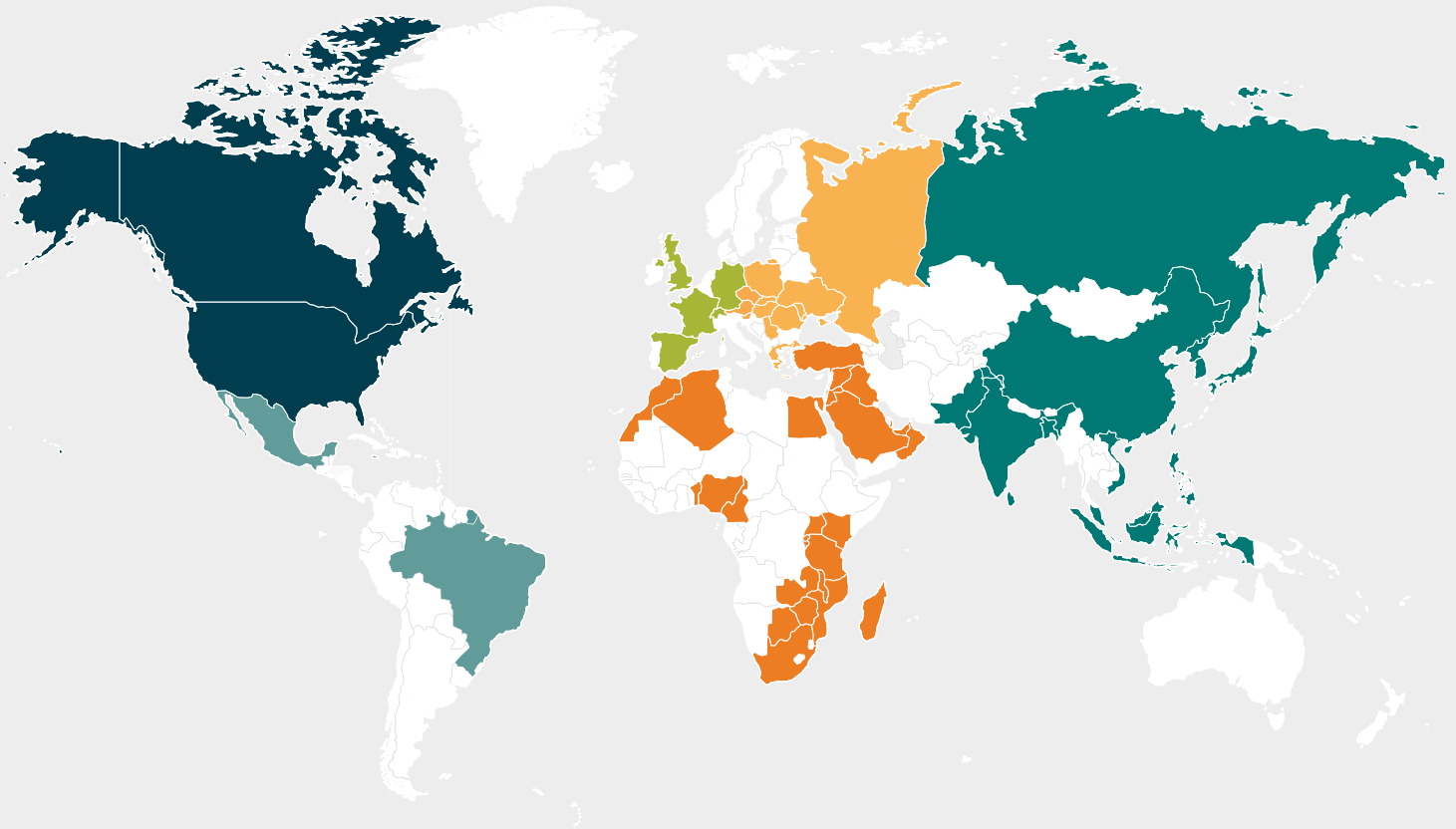
ORGANIGRAMME JURIDIQUE



1.3

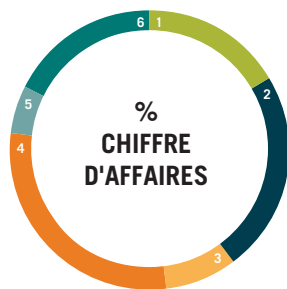
LAFARGE DANS LE MONDE

◆ Europe de l'Ouest
 ◆ Amérique du Nord
 ◆ Europe centrale et de l'Est
 ◆ Moyen-Orient et Afrique
 ◆ Amérique latine
 ◆ Asie

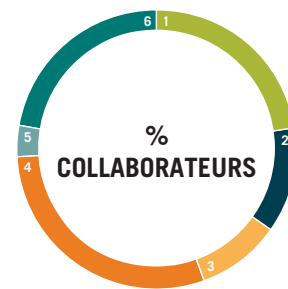


La carte des implantations de Lafarge dans le monde au 31 décembre 2014 (usines et bureaux commerciaux).

CHIFFRES CLÉS PAR ZONE GÉOGRAPHIQUE (AU 31 DÉCEMBRE 2014)



1. Europe de l'Ouest	16,4 %
2. Amérique du Nord	23,5 %
3. Europe centrale et de l'Est	8,3 %
4. Moyen-Orient et Afrique	28,9 %
5. Amérique latine	5,5 %
6. Asie	17,4 %



1. Europe de l'Ouest	23,6 %
2. Amérique du Nord	12,5 %
3. Europe centrale et de l'Est	8,8 %
4. Moyen-Orient et Afrique	30,0 %
5. Amérique latine	3,5 %
6. Asie	21,6 %

CIMENT : UN LEADER MONDIAL

(au 31 décembre 2014)

8 545

chiffre d'affaires ⁽¹⁾
millions d'euros

37 000

collaborateurs ⁽²⁾

55

pays ⁽²⁾

149

sites de production ⁽²⁾

GRANULATS ET BÉTON N°2 ET N°4 MONDIAL

(au 31 décembre 2014)

4 253

chiffre d'affaires ⁽¹⁾
millions d'euros

26 000

collaborateurs ⁽²⁾

37

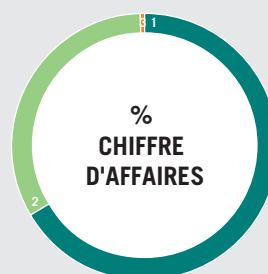
pays ⁽²⁾

1 463

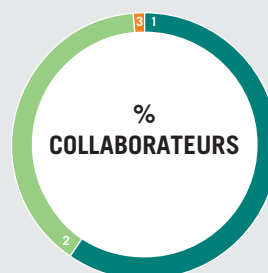
sites de production ⁽²⁾



CHIFFRES CLÉS PAR ACTIVITÉ



1. Ciment	66,5 %
2. Granulats et béton	33,1 %
3. Autres	0,4 %



1. Ciment	58,3 %
2. Granulats et béton	40,6 %
3. Autres	1,1 %

(1) Hors coentreprises.

(2) Avec les coentreprises.

1.4

LA SOCIÉTÉ NATIONALE D'INVESTISSEMENT



SNI est un holding d'investissement jouissant d'environ 100 ans d'expérience, détenant un portefeuille diversifié de participations leaders dans plusieurs secteurs de l'économie marocaine : services financiers, matériaux de construction, télécommunications, distribution, mines, immobilier, tourisme, environnement et énergie.

A l'occasion de sa fusion avec ONA intervenue en 2010, SNI a amorcé l'évolution de sa vocation de groupe multi-métiers intégré vers celle de holding d'investissement exerçant un métier d'actionnaire professionnel. Suite au désengagement des métiers historiques de l'agroalimentaire, mené à terme à fin 2014, la nouvelle stratégie consiste désormais à transformer la holding en un fonds d'investissement à long terme, ayant pour vocation d'investir dans des projets innovants et structurants aussi bien au Maroc qu'en Afrique subsaharienne.

CAPITAUX PROPRES 2014 DE L'ENSEMBLE CONSOLIDÉ : 55 615 MILLIONS DE DIRHAMS

PRINCIPALES PARTICIPATIONS :

SÉRVICES FINANCIERS

Attijariwafa Bank : Groupe financier leader au Maghreb et dans les pays de l'U.E.M.O.A. et 5^{ème} au niveau africain. Présent dans 24 pays en Afrique et en Europe.

Wafa Assurance : Compagnie marocaine d'assurance, leader de son secteur.

Agma Lahlou Tazi : Leader du conseil et du courtage en assurance et en réassurance au Maroc.

Optorg : Distributeur leader de biens d'équipement, véhicules utilitaires et particuliers en Afrique de l'Ouest et Afrique Centrale.

MINES ET MÉTALLURGIE

Managem : Groupe minier leader dans l'exploitation de mines et dans l'hydrométallurgie au Maroc et en Afrique.

MATÉRIAUX DE CONSTRUCTION

Lafarge Maroc : Premier cimentier marocain ; un des acteurs leaders sur les marchés du plâtre, du béton prêt à l'emploi et des granulats.

Sonasid : Premier acteur de l'industrie sidérurgique au Maroc, avec pour principale activité la production et la distribution de ronds à béton et de fils machines.

IMMOBILIER ET TOURISME

Onapar : Holding actif dans l'immobilier de tourisme, résidentiel et d'entreprises.

Atlas Hospitality Morocco : Opérateur hôtelier de référence au Maroc avec 24 unités hôtelières exploitées.

Somed : 9 unités hôtelières et villages de vacances situés dans des zones premiums et plusieurs projets immobiliers et touristiques en développement.

TÉLÉCOMMUNICATIONS

Wana : Opérateur de télécommunications mobile, fixe et données à destination des entreprises et particuliers au Maroc.

ÉNERGIE ET ENVIRONNEMENT

Nareva : Unique acteur privé marocain dans la production d'électricité avec une capacité de 2060 MW dont 200 MW d'énergie éolienne installée ; ainsi que 500 MW d'énergie éolienne et 1360 MW à base de charbon en cours de réalisation.

DISTRIBUTION

Marjane : Leader dans le secteur de la grande distribution à travers ses enseignes Marjane, Acima et Electroplanet.

Sopriam : Distributeur exclusif des marques Peugeot et Citroën au Maroc. Deuxième concessionnaire marocain.

1.5

LAFARGE MAROC EN BREF



LAFARGE MAROC, PARTENAIRE HISTORIQUE DU DÉVELOPPEMENT DU PAYS.

Lafarge Maroc est une entreprise détenue pour moitié par le Groupe Lafarge, leader mondial des matériaux de construction et pour moitié par la Société Nationale d'Investissement (SNI), holding d'investissement, détenant un portefeuille diversifié de participations leaders dans plusieurs secteurs de l'économie marocaine.

Lafarge Maroc est actionnaire à 69,4% de la société Lafarge Ciments, cotée à la Bourse de Casablanca, qui détient les actifs ciment, béton et granulats. Les 30,6% restants, sont détenus par des investisseurs institutionnels et des petits porteurs.

Lafarge Maroc a bâti son leadership depuis 1928 pour devenir le premier cimentier du pays, avec une capacité de production globale de 6,7 millions de tonnes de ciment par an.

Fort de ses 930 collaborateurs, le groupe Lafarge Maroc est présent dans cinq activités :

- Ciment (3 usines et 1 station de broyage),
- Béton (27 centrales),
- Granulats (2 carrières et 1 unité de concassage),
- Plâtre (1 usine),
- Chaux (1 usine).

Pour accompagner l'urbanisation de notre pays, Lafarge Maroc propose des solutions et des services innovants qui contribuent à la construction de villes meilleures, plus accueillantes, plus durables, plus connectées et plus belles.

Lafarge Maroc intègre le principe de développement durable dans ses processus d'actions, pour être un modèle en matière de protection de

l'environnement à travers notamment, son parc éolien de 32 MW (1^{er} parc éolien privé au Maroc), couvrant jusqu'à 70% des besoins électriques de l'usine de Tétouan.

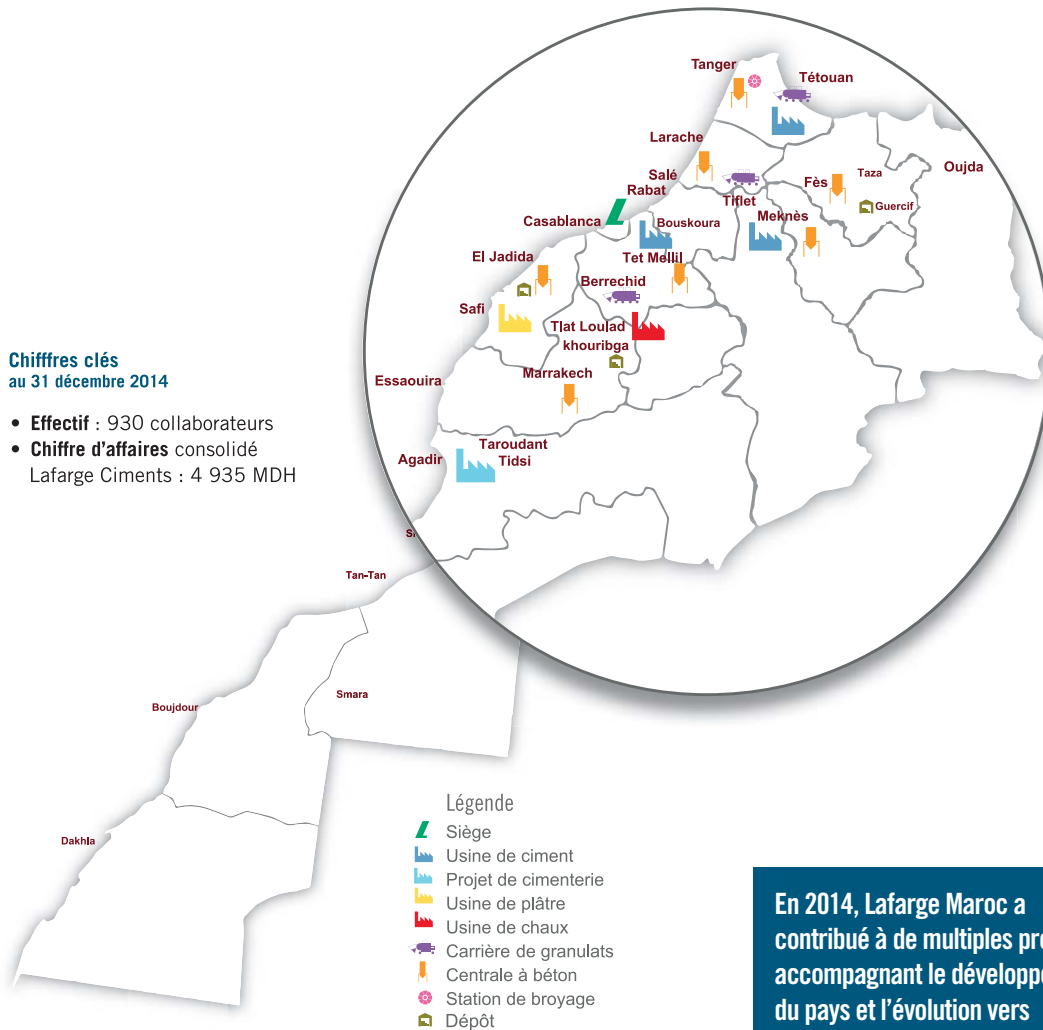
Pour développer davantage l'utilisation d'énergie pour ses usines, Lafarge Maroc a noué avec Nareva Holding, premier producteur privé national des énergies renouvelables, un contrat de fourniture d'énergie électrique d'origine éolienne, issue des parcs éoliens développés par Nareva.

C'est ainsi qu'en 2014, durant les mois les plus ventés, les usines de Tétouan, Meknès et Bouskoura ont pu être alimentées à 100% par de l'énergie électrique éolienne et, en moyenne en année pleine, 85% des besoins en électricité sont couverts par cette énergie propre.

Outre l'éolien, Lafarge Maroc agit par la réhabilitation de ses carrières et la valorisation de déchets comme combustibles et matériaux de substitution.

Lafarge Maroc a été parmi les premières entreprises ayant obtenu en 2007 le label Responsabilité Sociale de l'Entreprise (RSE) de la CGEM et en 2012 le trophée « Top Performer Maroc » de Vigeo, lui attribuant la meilleure performance sur les critères de respect de la liberté syndicale, de la promotion du droit de la négociation collective et de celle du dialogue social. En 2015, pour la 3^{ème} fois consécutive, son label RSE a été renouvelé par la CGEM.

5 MÉTIERS POUR UNE OFFRE GLOBALE DE SOLUTIONS CONSTRUCTIVES



Chiffres clés au 31 décembre 2014

- Effectif : 930 collaborateurs
- Chiffre d'affaires consolidé Lafarge Ciments : 4 935 MDH

CIMENT : Premier cimentier national

3 cimenteries : Bouskoura, Tétouan, Meknès

1 station de broyage : Tanger

Capacité : 6,7 millions de tonnes

Projet de cimenterie : Souss

BETON : Leader national

27 centrales : Casablanca, Berrechid, Rabat, Salé, Tanger, Kénitra, Meknès, El Jadida, Jorf Lasfar, Khouribga...

Ventes : 719 000 m³

GRANULATS

2 carrières : Sahel Oulad Hriz et Tétouan

1 unité de concassage : Tiflet

Ventes : 750 000 tonnes

PLÂTRE

1 usine : Safi

Production : Fabrication de plâtres de construction et de moulage, de carreaux de plâtres, de dalles pour plafonds, de mortier de plâtre projeté et de mortier de plâtre manuel. Commercialisation de systèmes de plaques de plâtres.

Capacité : 420 000 tonnes

CHAUX

1 usine : Tlat Loulad joint-venture 50/50 entre Lafarge Maroc et le groupe Calciner (Espagne)

Capacité : 185 000 tonnes

En 2014, Lafarge Maroc a contribué à de multiples projets accompagnant le développement du pays et l'évolution vers des villes meilleures, tels que :

- Le programme «Chems» à Bouznika... pour des villes **plus accueillantes**.
- La Marina de Casablanca... avec des approches architecturales **plus compactes**.
- La Ville Verte de Bouskoura... pour des villes **plus durables**.
- La Gare de Casa-Port... pour des villes **plus belles**.
- Le Port de Tanger - Méditerranée... pour des villes **mieux connectées**.



Chantier Bymaro - Casablanca



2

LAFARGE MAROC EN 2014

2.1. Faits marquants en 2014	16
2.2. Etre le partenaire préféré et innovant de nos clients pour construire des villes meilleures	18
2.3. La santé et la sécurité au cœur de notre responsabilité managériale	21
2.4. La responsabilité sociale et environnementale guide nos décisions stratégiques	22
2.5. La compétitivité et l'excellence industrielle	25
2.6. Panorama des activités en 2014	27
2.7. Comptes 2014	44
• Comptes consolidés	
• Comptes sociaux	
• Résolutions	



2.1

FAITS MARQUANTS EN 2014



FUSION DES ACTIVITÉS CIMENT, BÉTON ET GRANULATS

Lafarge Ciments a procédé à la fusion par absorption de ses filiales Lafarge Bétons et Lafarge Granulats, au 30 juin 2014, avec un effet rétroactif au 1^{er} janvier 2014. S'inscrivant dans le prolongement de la stratégie « One Lafarge », cette opération permet de développer la coopération et les synergies tout en renforçant la visibilité de Lafarge Maroc vis-à-vis de ses clients et partenaires.

LAFARGE MAROC LANCE « SMART BUILDING SYSTEM »

Afin de mieux appréhender et d'anticiper les attentes du secteur de la construction, Lafarge Maroc a réalisé une enquête auprès des principaux acteurs : promoteurs, architectes, bureaux d'études, entrepreneurs... Celle-ci a permis de préciser leurs besoins : des produits performants, des délais de construction réduits, des budgets optimisés et une meilleure sécurité sur les chantiers.

L'analyse de ces besoins a permis à Lafarge de concevoir une nouvelle offre structurée pour chaque segment du marché du logement (économique, moyen standing, haut standing et habitat de type marocain).

Ainsi, une famille de solutions innovantes, nommée Smart Building System, a été conçue pour englober toutes les solutions Lafarge Maroc répondant aux besoins des différents segments du secteur de la construction.

Au mois de mai 2014, une première offre destinée au segment Logement Economique a été lancée.



SMART BUILDING SYSTEM



NOUVELLE ORGANISATION COMMERCIALE

L'approche commerciale a été redéfinie en 2014 pour la mise en place dès le début 2015 d'une organisation par segments de marché, et non plus par ligne de produits. Objectif: s'inscrire dans l'évolution du marché, mieux comprendre et répondre aux attentes des clients et porter la stratégie de différenciation de Lafarge Maroc.



NOUVELLE GAMME DE CIMENT ET DE PLÂTRE EN SACS

Lafarge opère un tournant en matière de différenciation et lance une gamme de ciment et de plâtre en sacs structurée par usage : fondations, mortiers, chapes et dalles, enduits...

Un repositionnement qui s'accompagne d'une nouvelle identité visuelle, de nouveaux packagings et de deux nouveaux produits : les ciments Préfa et Dwam, respectivement conçus pour la préfabrication béton et les structures porteuses.

NAISSANCE DES « JIWAR »

En 2010, Lafarge Maroc lançait son réseau de distribution Mawadis. Il couvre aujourd'hui 28 villes, 10 régions économiques du Maroc et compte 130 points de vente. Pour renforcer ce réseau de distribution et fidéliser ses clients, le concept Mawadis a été décliné en magasins de bricolage, sous l'enseigne « Jiwar » pour les petits détaillants de proximité, eux-mêmes clients du réseau Mawadis. Quinze points de vente ont rejoint en 2014 cette nouvelle enseigne Jiwar.



PRIX SANTÉ & SÉCURITÉ MONDE

Lafarge Maroc remporte le Prix Santé & Sécurité 2014 du Groupe Lafarge pour son programme de développement « Leadership Sécurité ». Cette initiative innovante et soutenue par des actions de terrain a permis de sensibiliser et de développer la conscience santé et sécurité de notre ligne managériale et de l'ensemble de nos équipes.

2.2

ÊTRE LE PARTENAIRE PRÉFÉRÉ ET INNOVANT DE NOS CLIENTS POUR CONSTRUIRE DES VILLES MEILLEURES

Pour mieux servir ses clients, Lafarge Maroc a placé la différenciation par l'innovation au cœur de sa stratégie. Notre ambition est de contribuer à la construction de villes meilleures en développant des systèmes constructifs, des produits à valeur ajoutée et des services innovants répondant aux enjeux de l'urbanisation.

PARTENARIAT AVEC LA VILLE NOUVELLE DE ZENATA

Lafarge Maroc a signé une convention de partenariat destinée à l'aménagement et au développement de projets résidentiels dans la ville Nouvelle de Zenata.

Premier projet d'Eco-Cité du Maroc, elle accueillera à terme 300 000 habitants. Située dans la 2^{ème} couronne Nord du Grand Casablanca, Zenata a pour ambition d'équilibrer les enjeux écologiques, économiques et sociaux, une préoccupation parfaitement en ligne avec les priorités de Lafarge Maroc.

Cette coopération se traduira par des travaux communs sur les choix urbanistiques et environnementaux, prenant en compte les dernières innovations en matière de matériaux et techniques de construction au service du développement durable.

Un bâtiment « laboratoire pilote » permettra de tester les choix qui seront retenus pour l'Eco-Cité.



CARAVANE « KALIFAT TAKWINE » LAFARGE

En partenariat avec l'OFPPPT (Office de la Formation Professionnelle de la Promotion du Travail), Lafarge Maroc a lancé depuis 2013 la Caravane Kafilat Takwine, à destination des utilisateurs finaux des matériaux de construction. Objectif ? Améliorer la durabilité et la qualité des ouvrages ainsi que la sécurité des chantiers à travers des sessions de formation et de sensibilisation aux bonnes pratiques de la construction. En 2014, 2 500 ouvriers dans 30 villes et 7 régions ont bénéficié de cette initiative qui contribuera à la construction de villes meilleures dont les bâtiments, mieux construits, résisteront au temps. Cette caravane poursuivra sa route tout au long de 2015.



MICRO-FINANCE DÉDIÉE À LA CONSTRUCTION

Lafarge Maroc a signé un partenariat avec deux entreprises de micro finance dans le but de faciliter l'accès au crédit à la construction et à la rénovation pour les ménages marocains à faibles revenus. Afin de garantir la qualité des produits et un service de proximité, les bénéficiaires sont dirigés vers le réseau Mawadis de Lafarge pour l'achat des matériaux nécessaires à leur projet. Parallèlement, Lafarge fournit conseils et assistance à chaque étape de la construction.

MARINA DE CASABLANCA

Depuis juillet 2014, Lafarge participe à la construction de la Marina de Casablanca, un nouveau quartier résidentiel, tertiaire et commercial haut de gamme qui s'étend sur plus de 26 ha sur le front de mer au cœur de la capitale. Au total, plus de 60 000 m³ de béton seront fournis par Lafarge Maroc sur une durée de 18 mois.





LABORATOIRE DE SYSTÈMES CONSTRUCTIFS

Soutenu par le groupe Lafarge, Lafarge Maroc a lancé en 2014 les travaux pour la construction d'un laboratoire de développement de systèmes constructifs ; il sera opérationnel en 2015. Faisant partie d'un réseau international d'expertise, ce laboratoire de pointe sera chargé de concevoir des solutions constructives adaptées aux spécificités du marché marocain.

PONT À HAUBANS DU BOUREGREG (RABAT)

Premier pont du genre au Maroc et le plus haut d'Afrique, construit pour franchir l'Oued Bouregreg, le futur pont fait partie de l'autoroute de contournement de Rabat-Salé.

Originalité, fonctionnalité et respect de l'environnement, tels ont été les critères de choix de ce type de structure en plus de l'économie de temps non négligeable pour les usagers.

Long de 950 m, ce pont se dressera sur des pylônes qui atteindront 200 m de hauteur. Le tablier portera 3 voies dans chaque sens et sera supporté par 2 fois 20 paires de haubans espacés de 8 m.

La mise en service de l'autoroute de contournement de Rabat-Salé est prévue pour 2015.

29 000 tonnes de ciment seront fournis par Lafarge Maroc, dont du ciment PM (prise mer) pour les fondations en raison de la chimie de la nappe phréatique, et du CPJ 55 pour répondre aux exigences de performance.



2.3

LA SANTÉ ET LA SÉCURITÉ AU CŒUR DE NOTRE RESPONSABILITÉ MANAGÉRIALE



L'engagement pour la Santé et la Sécurité est plus qu'une priorité pour nous, c'est une valeur ancrée dans notre quotidien. Nous avons poursuivi nos efforts pour atteindre « zéro accident » et contribuer au maintien du Groupe Lafarge parmi les entreprises les plus sûres au monde.

◆ LEADERSHIP SÉCURITÉ

Le rôle de l'encadrement étant fondamental dans la mise en place et le maintien du système de management de la sécurité, un programme de développement destiné aux managers a été conçu par Lafarge Maroc. Objectifs : développer la conscience santé et sécurité, responsabiliser et engager la hiérarchie sur le terrain.

Ce programme s'est déroulé sur deux ans, avec l'alternance de phases de formation et de coaching individuel.

Chaque manager a désormais des objectifs individuels en termes de promotion de la santé et de la sécurité auprès de ses équipes. Cette initiative a reçu le premier Prix Santé & Sécurité du Groupe Lafarge en 2014.

◆ DIX ANS SANS ACCIDENT POUR NOTRE USINE DE SAFI !

Avec 10 ans sans accident avec arrêt de travail, l'usine de plâtre de Safi demeure parmi les meilleurs sites industriels au monde en termes de santé et

sécurité. Elle se maintient dans le Club Excellence Santé & Sécurité du Groupe Lafarge qu'elle a intégré en 2010.

◆ L'USINE DE TANGER INTÈGRE LE CLUB EXCELLENCE SÉCURITÉ EN 2014

En 2014, l'usine de Tanger rejoint celle de Safi et entre au Club Excellence Santé et Sécurité du groupe Lafarge. Les usines de Meknès et Tétouan ont également passé les audits de maturité pilotés par les experts sécurité du Groupe en vue d'intégrer le Club en 2015.

◆ DÉPLOIEMENT DU « 5S »

Le déploiement de la technique japonaise des 5S (débarrasser, ranger, nettoyer, ordonner, être rigoureux) a été généralisée en 2014 sur l'ensemble des ateliers de nos sites de production, permettant de créer un environnement de travail plus sûr, plus agréable et plus propice à la performance.



Usine de Tanger

2.4

LA RESPONSABILITÉ SOCIALE ET ENVIRONNEMENTALE
GUIDE NOS DÉCISIONS STRATÉGIQUES

Nous sommes persuadés qu'un dialogue construit et régulier avec l'ensemble de nos parties prenantes est essentiel à l'atteinte de nos objectifs et à notre ambition d'apporter une contribution positive à la société et à la nature.

◆ NOTRE TRANSFORMATION EN ACTION

Lancé en 2012, notre projet d'entreprise « Tamayouz » a renforcé notre socle de valeurs et réaffirmé nos objectifs de leadership dans tous les domaines, qu'il s'agisse d'innovation, de sécurité, de maîtrise des coûts ou de responsabilité sociétale. Dans la continuité des journées de mobilisation qui ont réuni plus de 300 collaborateurs en 2013, des groupes de travail thématiques ont poursuivi leur travail tout au long de l'année.

Cette mobilisation interne a permis d'intégrer de nouvelles pratiques et de mettre les équipes en capacité de répondre plus efficacement aux besoins et aux enjeux du marché marocain de la construction. Véritable moteur de transformation, ce projet s'est traduit en 2014 en actions concrètes modifiant progressivement les modes de fonctionnement de Lafarge Maroc.



Lafarge Maroc : des équipes mobilisées

◆ CONSOLIDATION DU DIALOGUE LOCAL

En 2014 s'est poursuivie la consolidation des relations avec les communautés locales avec la mise en œuvre de pratiques de gouvernance claires et homogènes. Tous les sites sont dorénavant dotés de Comités de liaison, constitués des autorités locales, des riverains et des ONG locales autour des représentants des usines. Se réunissant à intervalles réguliers, les Comités de liaison ont pour mission de

maintenir un dialogue ouvert, continu et constructif avec la communauté locale. Ce travail d'écoute réciproque permet d'anticiper les besoins, d'assurer la transparence de nos relations de voisinage et d'apporter des réponses adaptées aux attentes et problématiques des populations environnantes de nos sites.



Caravane médicale de Lafarge Maroc - Usine de Bouskoura

◆ NOS ACTIONS RSE 2014

Notre action en faveur des communautés proches de nos sites s'est poursuivie et consolidée cette année autour de quatre priorités :

- L'éducation et la lutte contre l'abandon scolaire, avec de nombreuses actions au profit des écoles voisines de nos sites ;
- Le développement de l'emploi et l'employabilité, avec la signature de nouvelles conventions d'apprentissage ;

- L'accès à des soins médicaux de qualité, avec le financement de soins et d'actions de dépistage ;
- L'environnement et l'amélioration du cadre de vie, avec la signature d'un accord inédit avec deux organismes de micro finance afin d'accompagner les projets de construction ou de rénovation des ménages à faibles revenus.



Atelier de couture à Meknès



Projet Casa - Green Town

2.5

LA COMPÉTITIVITÉ ET L'EXCELLENCE INDUSTRIELLE



Lafarge Maroc est engagée dans une démarche d'amélioration continue consistant à conjuguer compétitivité, excellence industrielle et réduction de l'empreinte environnementale.

◆ PERFORMANCE DE CLASSE MONDIALE

Lafarge Maroc a pour ambition de conforter son niveau de performance industrielle de classe mondiale autour de plusieurs objectifs :

- Poursuivre l'optimisation industrielle par un travail de réduction des coûts, notamment via le renforcement des filières de valorisation des déchets ;
- Maintenir les performances techniques des cimenteries à un niveau d'excellence qui nous place en tête des sites les plus performants du groupe Lafarge au niveau mondial ;
- Réhabiliter systématiquement et professionnellement les carrières : ainsi, en 10 ans, plus de 220 000 arbres ont été plantés sur nos sites réaménagés, soit 250 hectares reboisés.

◆ STRATEGIE ENGAGÉE SUR LES COMBUSTIBLES ALTERNATIFS

Conformément aux Ambitions 2020 du groupe Lafarge, 50 % du mix combustible devra être constitué de matériaux recyclés d'ici 2018, une avancée pour l'environnement et pour l'optimisation des coûts. Parmi les déchets valorisés dans nos cimenteries : déchets industriels, pneus usagés, huiles usées, biomasses (grignons d'olives, coques d'amandes, ..).

En 2015, deux plateformes de recyclage seront mises en activité dans nos usines de Bouskoura et de Tanger. Elles permettront de transformer les déchets industriels en combustibles alternatifs pour les fours de nos cimenteries.

A Oum Azza, à proximité de la décharge des 13 communes qui entourent Rabat, une plateforme de traitement des déchets ménagers sera bientôt mise en construction. Elle permettra de transformer 100.000 tonnes de déchets ménagers en combustibles et contribuera à réduire l'impact environnemental lié à l'enfouissement des déchets.

◆ PIONNIER DE L'ÉNERGIE ÉOLIENNE

Le premier parc éolien captif du Royaume inauguré en 2005 près de l'usine de Tétouan fournit 70 % de l'énergie électrique nécessaire à l'alimentation de la cimenterie. Pour les cimenteries de Bouskoura et de Meknès, des contrats de fourniture ont été signés avec Nareva (respectivement en 2013 et 2014). L'énergie éolienne couvre aujourd'hui 85 % des besoins électriques de nos trois cimenteries.



Usine de Meknès



Usine de Bouskoura

ACTIVITÉS

Ciment
Béton
Granulats
Plâtre
& Chaux





CIMENT

La production de ciment est le métier historique de Lafarge.

Le ciment est le plus utilisé des liants hydrauliques. Il entre dans la composition du béton, auquel il confère notamment sa résistance.

C'est un matériau de construction de haute qualité, économique, et utilisé dans les projets de construction du monde entier.

Procédé de fabrication

Les matières premières nécessaires à la production de ciment sont le carbonate de calcium, la silice, l'alumine et le minerai de fer. Elles sont, pour l'essentiel, tirées de la roche calcaire, de la craie, de la marne, du schiste argileux et de l'argile. Ces matières premières sont concassées, puis broyées et mélangées dans des proportions adéquates. Le mélange est ensuite introduit dans un four rotatif et chauffé à une température d'environ 1 500 °C pour obtenir du clinker.

Broyé avec du gypse, celui-ci permet d'obtenir le ciment. Il est également possible de substituer à certaines matières premières – ou d'ajouter en fin du processus de fabrication – d'autres composants : calcaire, laitier broyé (sous-produit de la fabrication de l'acier), cendres volantes (provenant de la combustion du charbon dans les centrales thermiques) ou pouzzolane (scories volcaniques).

Cette technique permet notamment de réduire la facture énergétique et les émissions de CO2 et d'élargir la gamme de produits.

EN CHIFFRES 2014

N°1 au Maroc

(au 31 décembre 2014)

679

Collaborateurs

6,7 Millions de tonnes

Capacité de production

3

Cimenteries, 1 en projet

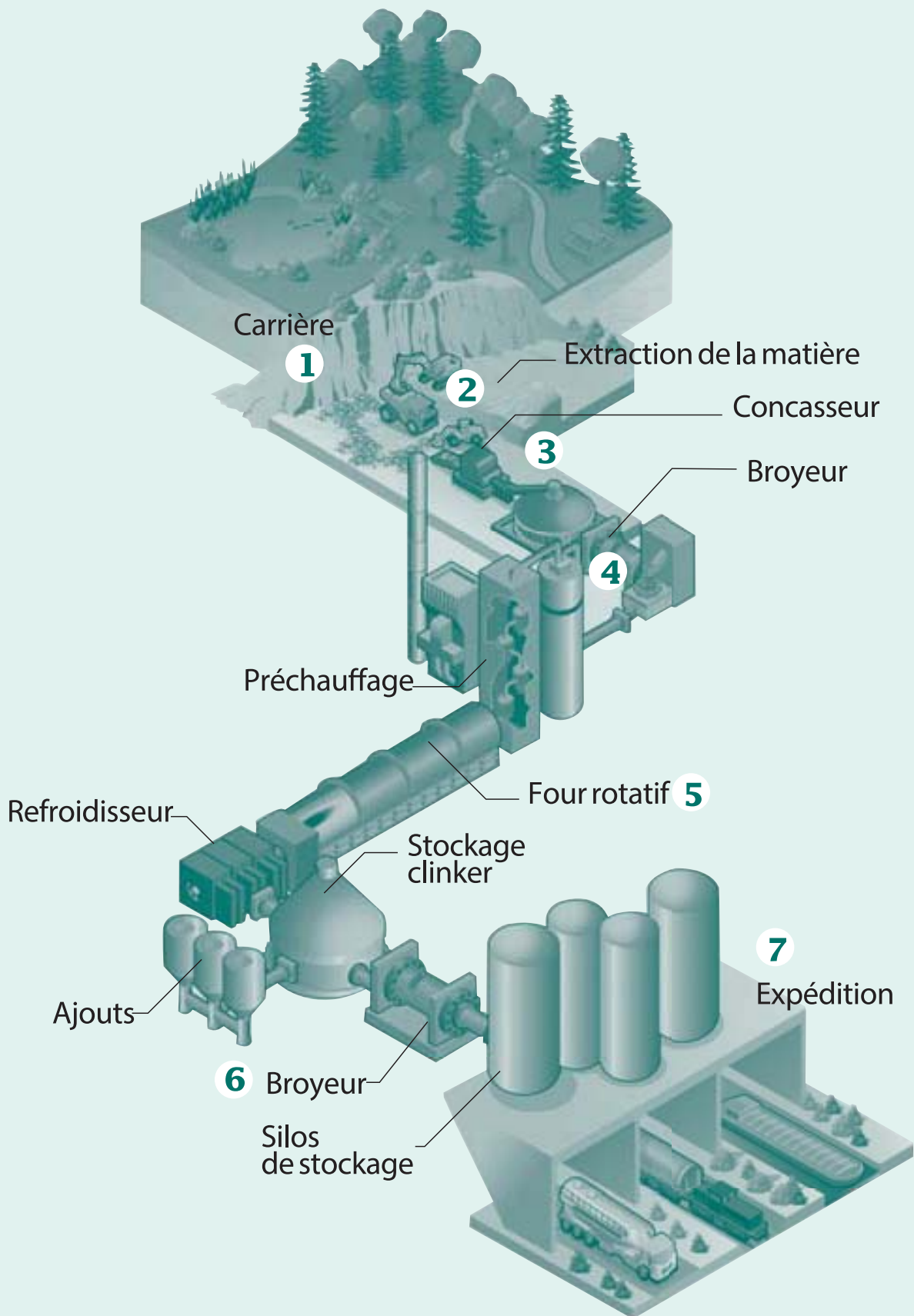
1

Station de broyage

3

Dépôts

4,9 Millions de tonnes vendues



2.6 PANORAMA DES ACTIVITÉS

◆ ACTIVITÉ CIMENT

En 2014, l'environnement de la construction a continué à être difficile avec un secteur du BTP en baisse, en raison d'une conjoncture économique défavorable pour le logement.

Ainsi, les ventes de ciment de Lafarge Maroc ont enregistré une baisse de 6,3 % par rapport à 2013, sur un marché où la demande nationale était en retrait de 5,4 %. Il est à noter que nos marchés naturels au nord du pays ont été particulièrement impactés par de fortes intempéries sur le quatrième trimestre.

Pour atténuer cette baisse d'activité, Lafarge Maroc s'est tournée vers de nouveaux marchés en exportant vers les pays d'Afrique de l'Ouest.

◆ STRUCTURATION DE GAMME

Si nos volumes de vente ont globalement baissé, ceux de nos produits à valeur ajoutée ont augmenté grâce à la structuration de notre gamme par type d'usage. Le lancement de notre nouvelle gamme de ciment en sacs s'est accompagné d'une refonte des packagings afin de faciliter le repérage par nos clients et d'améliorer la bonne mise en œuvre des produits.

◆ PERFORMANCE INDUSTRIELLE

Les cimenteries de Lafarge Maroc se sont maintenues en 2014 à un niveau de performance industrielle de classe mondiale et ont rempli tous les critères du standard international « Robustes et Maîtrisées » du groupe Lafarge.

La fiabilité des broyeurs et des fours de nos cimenteries, indicateur clé de performance et de maîtrise opérationnelle, s'élève à plus de 98 % dans toutes nos cimenteries.

Les cimenteries de Meknès, Tétouan et Bouskoura ont passé avec succès les audits de renouvellement des certifications ISO 9001 (qualité) et ISO 14001 (environnement) réalisés conjointement par les experts de l'AFNOR (Agence Française de Normalisation) et de l'IMANOR (Institut Marocain de la Normalisation) en 2014.

◆ NOUVEAU MODELE OPERATIONNEL « POM 2.0 »

Le modèle opérationnel « POM 2.0 », initié par le groupe Lafarge a pour objectif de rendre les usines du Groupe encore plus compétitives, orientées Business et capables de saisir toutes les opportunités du marché par l'innovation, la parfaite connaissance du marché avec des équipes agiles, créatives et mobilisées.

En 2014, ce nouveau modèle opérationnel POM 2.0 a été déployé dans nos trois cimenteries qui ont obtenu, suite à un audit du Groupe, le label « POM 2.0 Inside ».

◆ **INNOVATION**

Lafarge Ciments a lancé en 2014 trois nouveaux ciments, inexistants jusqu'ici sur le marché marocain :

- Ciment « Prise Mer » (PMES) :

un ciment résistant aux eaux sulfatées, spécifiquement conçu pour répondre aux besoins des clients construisant dans un environnement marin ;

et dans notre nouvelle gamme de sacs :

- Ciment Préfa : un ciment qui développe une résistance élevée à jeune âge, conçu pour le marché de la préfabrication béton ;

- Ciment Dwam : un ciment spécial structures et fondations pour la construction d'immeubles collectifs.

◆ **PROXIMITE CLIENTS**

En 2014, un troisième dépôt de ciment a été ouvert à El Jadida. Il s'ajoute à ceux de Khourigba et Guercif. Ces dépôts participent à l'amélioration du service clients en rapprochant le ciment des zones de chalandise, facilitant ainsi les livraisons et les enlèvements.

◆ **ORGANISATION SECTORISEE**

Dans le cadre d'une démarche d'amélioration continue, l'organisation de l'activité industrielle des cimenteries a été revue en 2014 pour gagner en flexibilité et en performance. Cette réorganisation en sectorisation avancée met l'accent sur l'efficacité, la polyvalence et la responsabilisation des équipes qui prennent dorénavant en charge la maintenance de premier niveau.

MODERNISATION DE L'OUTIL DE PRODUCTION

En 2014, Lafarge Maroc a investi dans l'achat de deux palettiseurs (Meknès et Bouskoura) et d'un système de chargement automatique des sacs sur les camions bennes (Bouskoura), afin d'améliorer la productivité et le niveau de service aux clients, tout en faisant progresser le niveau de sécurité en éliminant une étape jusqu'alors réalisée manuellement.





BÉTON



Le béton prêt à l'emploi est l'un des débouchés importants des industries du ciment et des granulats.

Procédé de fabrication

Matériau indispensable à la très grande majorité des constructions dans le monde, le béton est obtenu en mélangeant des granulats, du ciment, des adjuvants chimiques et de l'eau, en différentes proportions selon le type de produit à obtenir. Le béton prêt à l'emploi est préparé dans les centrales à béton. Le mélange est chargé dans des camions malaxeurs, les "toupies", afin de le conserver homogène et de le livrer aux clients à des horaires précis. Les installations de production de béton sont principalement des sites permanents fixes mais aussi des dispositifs mobiles installés sur les chantiers les plus importants ou trop éloignés d'une centrale fixe.

EN CHIFFRES 2014

N°1 au Maroc

(au 31 décembre 2014)

142

Collaborateurs

27

Centrales à béton

720 000

m³

Vendus en 2014

◆ ACTIVITÉ BÉTON

Les ventes de Lafarge Bétons ont enregistré une baisse suite au ralentissement, voire à l'arrêt de certains chantiers d'infrastructure, et à la forte concurrence sur le bassin de Casablanca caractérisé par l'entrée de plusieurs acteurs indépendants.

Malgré cette intensité concurrentielle, Lafarge Bétons conserve son leadership et demeure n°1 sur ses marchés.

◆ SOLUTIONS CONSTRUCTIVES

Dans le cadre du lancement de l'offre « Smart Building System » sur le segment du logement économique, Lafarge Bétons a lancé en 2014 un catalogue de solutions constructives, parmi lesquelles : une toiture isolante, un mortier de montage et de dressage, une chape plancher rapide, etc.

Une campagne publicitaire et un road-show ont été organisés à travers le pays afin de présenter les nouvelles solutions.

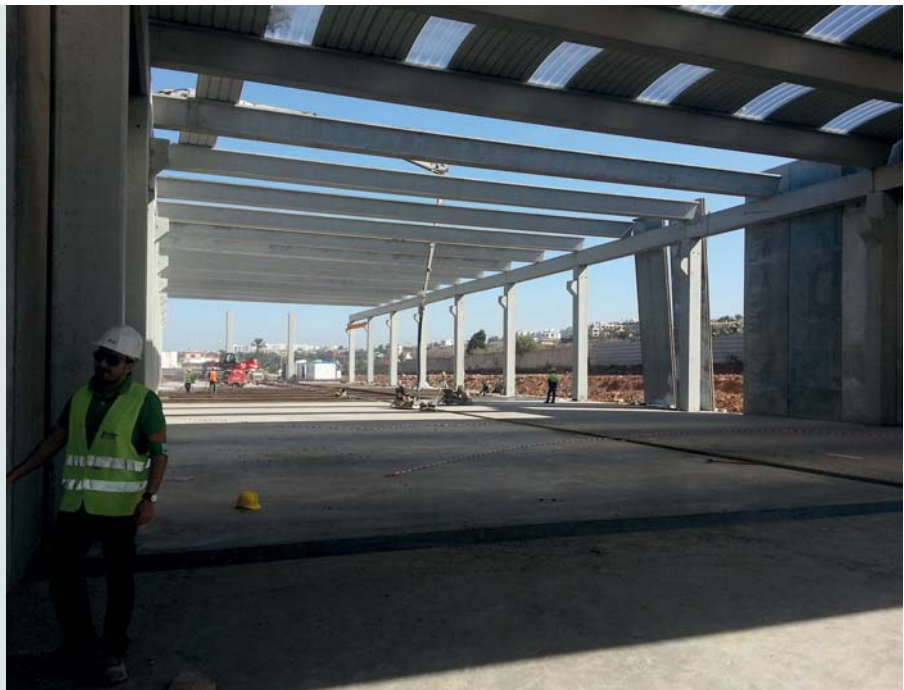
Plus de 3 000 logements ont été réalisés à l'aide de ces solutions en 2014.

◆ BÉTONS SPECIAUX

Lafarge Bétons poursuit le développement des ventes du nouveau béton Ultra® thermique, des bétons spéciaux type Artevia® (béton décoratif), Agilia® (béton auto-plaçant) et Chronolia® (béton à prise rapide) et des bétons retardés vendus en sacs « Big bag ». Au total, ces bétons spéciaux à valeur ajoutée représentent plus du quart du chiffre d'affaires en 2014.

SUPER COLLECTEUR BOUSKOURA

Lafarge Maroc participe à la construction du Super Collecteur des eaux de pluies, érigé à l'ouest de Bouskoura afin de protéger Casablanca de la menace de crues en cas de fortes précipitations. Il s'agit d'un tunnel de près de 9 km partant de la route d'El Jadida et débouchant sur l'océan Atlantique. Lafarge Maroc fournit une large gamme de produits béton pour répondre aux exigences techniques de l'ouvrage, notamment le béton Chronolia® à prise rapide, une innovation Lafarge récemment lancée sur le marché marocain.





GRANULATS



Procédé de fabrication

Le principal mode de production de granulats consiste à extraire la roche après abattage à l'explosif, puis à la concasser. On peut également obtenir des granulats par extraction de sables et de graviers alluvionnaires et marins, qui nécessitent moins de concassage. Dans les deux cas, les granulats sont ensuite triés par criblage pour obtenir plusieurs dimensions granulaires, répondant à différents besoins.

EN CHIFFRES 2014

(au 31 décembre 2014)

34

Collaborateurs

2

Carrières

1

Unité de concassage

750 000

Tonnes

Vendues en 2014

◆ ACTIVITÉ GRANULATS

Dans un marché de la construction en baisse, les volumes de l'activité granulats ont progressé suite notamment au maintien des ventes de la carrière de Gravel (Sahel Oulad Hriz) et au redémarrage de la carrière de Tifelt, qui avait été arrêtée en 2013.

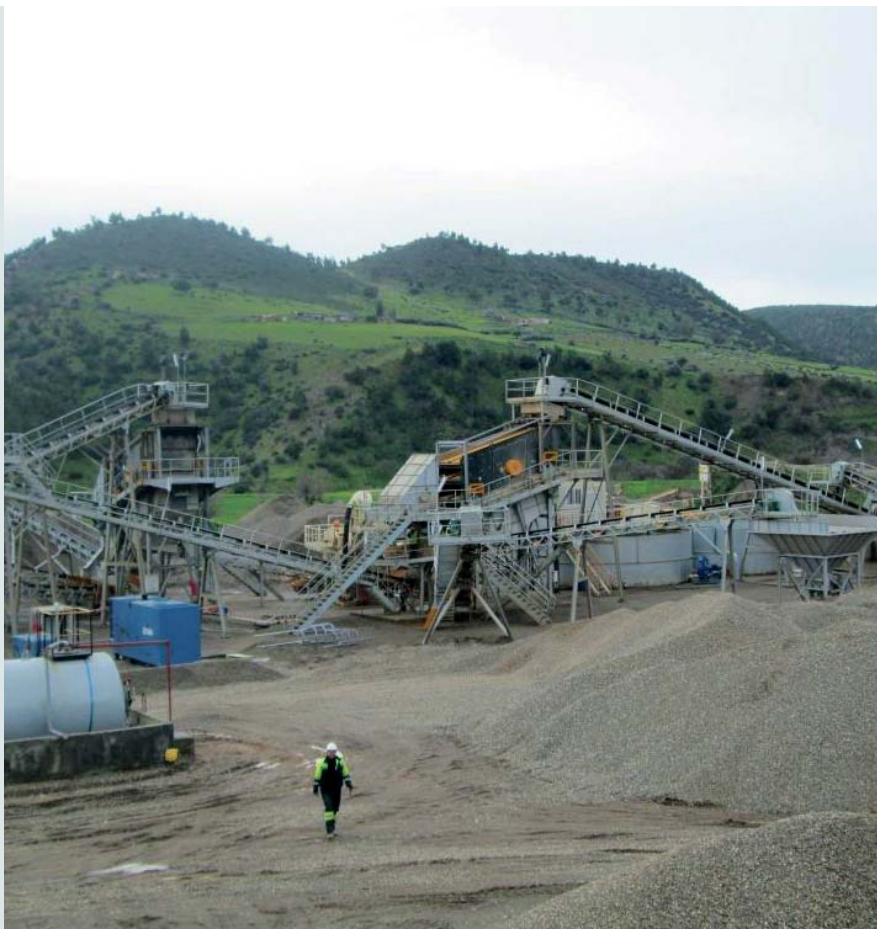
Ainsi, nos ventes s'établissent à 750.000 tonnes, en hausse de 6% par rapport à 2013.

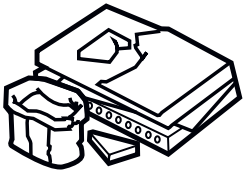
◆ INNOVATION

Une nouvelle unité de production est en cours de construction sur le site de la carrière Gravel. Elle produira du mortier ciment (mortier sec à projeter, constitué d'un mélange de ciment et de sables), un nouveau produit conçu par Lafarge Maroc dans le cadre de sa stratégie d'innovation et de différenciation. Une mise à niveau industrielle a également été lancée en 2014 afin de garantir des niveaux de productivité et de sécurité optimaux.

SYNERGIES CIMENT

Une unité de production de graves (granulats destinés aux applications routières) a été testée en fin d'année 2014 sur le site de notre cimenterie de Tétouan. Utilisant les installations existantes et disponibles dans la cimenterie, cette activité n'a pas nécessité d'investissement. Elle se développera en 2015 en articulation avec la production cimentière. Ce projet permet de répondre sans délai et sans surcoût à la demande du marché routier.





PLÂTRE



Les plaques de plâtre, ainsi que les autres produits à base de plâtre (comme le plâtre en poudre, les enduits à joints, les carreaux de plâtre) et les produits associés (comme les profilés et accessoires métalliques), sont utilisés dans la fourniture de solutions pour la construction et pour l'architecture intérieure.

Les solutions proposées permettent de réaliser des cloisons et des plafonds destinés à des projets de constructions résidentielles, commerciales et institutionnelles dans le monde entier, ainsi que des cloisons avec des propriétés d'isolation sonore et thermique.

Les autres produits à base de plâtre incluent les plâtres industriels (utilisés pour les applications spécifiques telles que le moulage et les sculptures), des plâtres de moulage et des plâtres médicaux ainsi que des chapes auto-nivelantes pour les sols.

Procédé de fabrication

Le plâtre en poudre est obtenu en broyant et en chauffant du gypse pour libérer les molécules d'eau qui y sont emprisonnées. Les plaques sont fabriquées en mélangeant le plâtre avec l'eau, puis en extrudant cette pâte entre deux feuilles de papier. Le plâtre se durcit et les plaques sont ensuite découpées aux formats voulus.

EN CHIFFRES 2014

N°1 au Maroc

(au 31 décembre 2014)

77

Collaborateurs

420 000

Tonnes

Capacité de production

1

Usine à Safi

268 000

Tonnes

Vendues en 2014

◆ ACTIVITÉ PLÂTRE

Les ventes de PGC (plâtre gros de construction) ont progressé de 14 % par rapport à 2013, grâce notamment au réseau Mawadis.

Lafarge Plâtres a par ailleurs développé ses autres segments de marché : Plâtre formulé à destination des entreprises de construction et des distributeurs, et produits techniques (plaques, dalles, carreaux) auprès de grands distributeurs marocains.

Enfin, Lafarge Plâtres a poursuivi le développement de ses ventes à l'export vers l'Afrique de l'Ouest.

◆ INNOVATION PLAQUES

Deux innovations ont été lancées par Lafarge Plâtres afin d'étoffer la gamme de solutions en plaques de plâtre :

Boardex : une plaque de plâtre à ossature métallique renforcée, capable de remplacer le cloisonnement en briques. Inédite sur le marché marocain, elle dispose d'excellentes performances mécaniques, thermiques et phoniques et est parfaitement adaptée aux applications extérieures ou en milieu humide (salles de bain, piscines...). Boardex a fait l'objet en 2014 d'un plan d'information/formation auprès de nos distributeurs.

Plaque acoustique : une plaque dotée d'excellentes performances d'isolation acoustique, particulièrement adaptée pour l'aménagement des bâtiments résidentiels.

◆ EXCELLENCE SANTÉ & SÉCURITÉ

Avec 10 ans sans accident avec arrêt de travail, l'usine de Safi demeure parmi les meilleurs sites industriels au monde en termes de santé et sécurité et se maintient dans le Club Excellence Santé & Sécurité du groupe Lafarge.

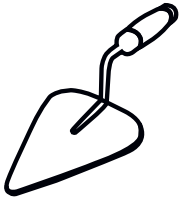
VILLE VERTE DE BENGUERIR

Démarrés en 2009 et prévus de s'achever en 2020, les travaux entrepris donneront naissance à un pôle urbain dans la région de Rhamna, près de Benguerir.

La ville verte sera articulée autour de l'Université Polytechnique Mohammed VI.

Lafarge Plâtre participe au projet et fournit actuellement les plaques de plâtres de la résidence estudiantine.





CHAUX



La chaux est, avec le gypse, l'un des plus anciens matériaux utilisés par l'homme. Elle est le résultat de la cuisson du calcaire à une température entre 800°C et 1000°C. Ce calcaire contient principalement du carbonate de calcium (à plus de 70%) mais aussi de la silice, de l'oxyde de fer, de l'aluminium ou d'autres minéraux dans des proportions plus faibles.

Selon la nature du calcaire cuit, on obtiendra soit des chaux calciques, soit des chaux hydrauliques, mais dans tous les cas des chaux naturelles.

Procédé de fabrication

La fabrication de la chaux se déroule en trois phases :

Extraction – Calcination – Broyage
Après extraction du calcaire, celui-ci passe par les étapes de concassage, de criblage et de classification pour assurer un approvisionnement en granulométrie régulière avant le passage dans le four pour cuisson.

La cuisson du calcaire produit la « chaux vive ». Une cuisson spécifique permettra de produire une chaux présentant une résistance et une blancheur déterminée. La maturation et le broyage de la chaux vive permettent d'homogénéiser la finesse de la chaux éteinte avant de passer à l'hydrateur pour ajout d'eau. Enfin, la sélection par ventilation permet de récupérer une chaux très blanche et hydratée.

EN CHIFFRES 2014

N°1 au Maroc

(au 31 décembre 2014)

20

Collaborateurs

185 000

Tonnes

Capacité de production

1

Usine à Tlat Loulad

77 500

Tonnes

Vendues en 2014

◆ ACTIVITÉ CHAUX

En 2014, les ventes de chaux de Lafarge Calcinor Maroc ont progressé de plus de 20 % par rapport à 2013 avec une production de 77 500 tonnes.

Malgré les difficultés du secteur sidérurgique - qui constitue le principal débouché de la chaux industrielle - le niveau de vente a progressé sous l'effet de la stratégie de diversification commerciale entamée en 2013. Objectif : rééquilibrer le portefeuille clients pour diminuer le poids du secteur sidérurgique qui représentait une part prédominante.

◆ DIVERSIFICATION

Ainsi, Lafarge Calcinor a développé ses ventes sur le marché de la stabilisation des sols, où la chaux est

utilisée pour réaliser une base dure permettant de garantir la stabilité des routes et voies ferrées. Elle a aussi augmenté significativement les ventes de chaux vive et de chaux hydratée.

◆ NOUVELLE LIGNE

La nouvelle ligne de production de 100 000 tonnes a permis de porter la capacité totale de production à 185 000 tonnes. Cette nouvelle ligne permettra de répondre à la reprise du secteur sidérurgique tout en développant le niveau des ventes vers d'autres segments de marché.

COMMUNAUTÉS LOCALES

Cette année encore, Lafarge Calcinor Maroc a participé à l'entretien des pistes et voies de circulation aux abords de l'usine, notamment le tronçon de connexion avec la nouvelle autoroute, qui bénéficiera à l'usine et aux riverains.

L'école de N'khillat a également été réaménagée grâce au soutien financier de l'usine.



COMPTES CONSOLIDÉS



Aux Actionnaires de
LAFARGE CEMENTS S.A.

Casablanca

RESUME DU RAPPORT D'OPINION DES COMMISSAIRES AUX COMPTES SUR LES COMPTES ANNUELS CONSOLIDES - EXERCICE DU 1^{ER} JANVIER AU 31 DECEMBRE 2014

Nous avons effectué l'audit des états financiers consolidés, ci-joints, de LAFARGE CEMENTS S.A. et de ses filiales (Groupe Lafarge Ciments), comprenant l'état de la situation financière au 31 décembre 2014, ainsi que le compte de résultat, l'état des variations des capitaux propres et le tableau des flux de trésorerie pour l'exercice clos à cette date, et des notes contenant un résumé des principales méthodes comptables et d'autres notes explicatives. Ces états financiers font ressortir un montant de capitaux propres consolidés de KMAD 4 924 002 dont un bénéfice net consolidé de KMAD 1 315 614.

La direction est responsable de l'établissement et de la présentation sincère de ces états financiers selon les normes comptables internationales (IAS/IFRS).

Notre responsabilité est d'exprimer une opinion sur ces états financiers sur la base de notre audit. Nous avons effectué notre audit selon les Normes de la Profession au Maroc.

A notre avis, les états financiers consolidés cités au premier paragraphe ci-dessus, donnent, dans tous leurs aspects significatifs, une image fidèle de la situation financière de l'ensemble du Groupe Lafarge Ciments constitué par les personnes et entités comprises dans la consolidation au 31 décembre 2014, ainsi que de la performance financière et des flux de trésorerie pour l'exercice clos à cette date, conformément aux normes et principes comptables décrits dans l'état des informations complémentaires consolidé.

Casablanca, le 16 mars 2015

Les Commissaires aux Comptes

Deloitte Audit


Deloitte Audit
288, Boulevard Zerktouni
- CASABLANCA -
Tél : 05 22 22 40 25/26/34/81
Fax : 05 22 22 40 78

Ahmed Benabdelkhalek

Associé

Price Waterhouse


Price Waterhouse
101, Bd. Massira Al Khadra Casablanca
Tél. : 022 77 99 40 / 022 77 88 88
Fax : 022 77 99 49 / 022 99 11 98
I.F: 01031195 - R.C: 34553 - CNSS: 1618000

Mohamed Haddou-Bouazza

Associé

COMPTES CONSOLIDÉS



A - PRINCIPES COMPTABLES

En application de l'avis n°5 du Conseil National de la Comptabilité (CNC) du 26/05/2005 et conformément aux dispositions de l'article 6 de la circulaire n°07/09 du Conseil Déontologique des Valeurs Mobilières (CDVM) du 26 juin 2009, les comptes consolidés du Groupe Lafarge Ciments publiés, sont établis conformément aux International Financial Reporting Standards (IFRS) endossés au niveau européen.

B - PÉRIMÈTRE ET RÈGLES DE CONSOLIDATION

Le périmètre consolidé comprend les sociétés des activités ciment, béton, granulats et autres.
Ci après la liste des sociétés consolidées ainsi que la méthode de consolidation adoptée :

Société	Activité	% d'intérêt	Méthode de consolidation
Lafarge Ciments	Ciment / Béton / Granulats	99,99%	Intégration globale
Lafarge Cementos	Ciment	98,23%	Intégration globale
Lubasa Maroc	Ciment	99,99%	Intégration globale
Lafarge Calcinor	Autres	49,12%	Mise en équivalence
Ecocim	Autres	44,99%	Mise en équivalence
Ceval	Autres	25,00%	Mise en équivalence

C - PRINCIPALES RÈGLES ET MÉTHODES ADOPTÉES

Immobilisations corporelles - IAS 16 -

Les immobilisations corporelles sont évaluées selon la méthode du coût historique.

Les méthodes d'amortissement des immobilisations corporelles sont les suivantes :

- les terrains de carrières sont amortis en fonction des tonnages extraits pendant l'exercice rapportés à la capacité d'extraction totale estimée de la carrière sur sa durée d'exploitation ;
- les autres terrains ne sont pas amortis ;
- les bâtiments administratifs sont amortis linéairement sur leur durée d'utilité estimée selon la décomposition suivante : gros œuvres – charpente métallique : 50 ans ; étanchéité, toiture et autres : 10 ans ; agencements et aménagements : 15 ans ; installations techniques fixes : 25 ans ; menuiserie 15 ans ;
- les bâtiments industriels sont amortis sur une durée d'utilité allant de 20 à 30 ans ;
- les matériels, équipements et installations sont amortis linéairement sur leur durée de vie estimée allant de huit à trente ans.

Goodwill - IAS 36 -

Conformément aux dispositions de la norme IAS 36 - Dépréciation d'actifs, les goodwills ne sont plus amortis depuis le 1er janvier 2006 (date de transition aux IFRS) mais sont testés au minimum une fois par an pour détecter d'éventuelles pertes de valeur. Avant le 1er janvier 2006, le Groupe amortissait linéairement ses goodwills sur une durée d'utilité de 10 ans.

Immobilisations incorporelles - IAS 38 -

Conformément aux critères établis par la norme IAS 38 - Immobilisations incorporelles, un actif est enregistré au bilan s'il est probable que les avantages économiques futurs liés à cet actif iront au Groupe. Les immobilisations incorporelles comprennent essentiellement les logiciels. Ils sont amortis par annuités constantes sur une durée n'excédant pas 7 ans.

Avantages au personnel - IAS 19 -

Conformément à la norme IAS 19 - Avantages du personnel, les obligations au titre des avantages postérieurs à l'emploi du régime à prestations définies sont calculées, annuellement par des actuaires indépendants.

Cette méthode prend en compte, sur la base d'hypothèses actuarielles, la probabilité de durée de service future du salarié, le niveau de rémunération futur, l'espérance de vie et la rotation du personnel.

Le groupe a adopté l'option proposée par l'amendement de l'IAS 19, avantages au personnel, pour constater au niveau des capitaux propres, les gains et pertes actuariels issus des changements des hypothèses actuarielles qui affectent l'évaluation des obligations.

Impôts différés - IAS 12 -

Conformément aux dispositions de la norme IAS 12 - Impôts différés, les provisions pour impôts différés sont constituées selon la méthode du report variable et de la conception étendue sur les différences temporaires entre les valeurs comptables des actifs et des passifs et leurs valeurs fiscales.

Les impôts différés sont calculés par application de la législation fiscale en vigueur. Les actifs d'impôts différés ne sont constatés que si leur récupération est probable.

La charge d'impôts courants et différés est comptabilisée au compte de résultat de la période sauf s'ils sont générés par une transaction ou un événement comptabilisé directement en capitaux propres.

D - INFORMATIONS COMPLÉMENTAIRES

Le jeu complet des états financiers consolidés du Groupe Lafarge Ciments au 31 décembre 2014 établis conformément aux normes internationales est mis à votre disposition sur le site Internet de Lafarge Ciments, à l'adresse suivante : www.lafarge.ma

Ce jeu complet comprend, outre l'état de la situation financière, le compte de résultat, l'état des flux de trésorerie, l'état de variation des capitaux propres, la note aux principes comptables détaillée ainsi que les notes annexes choisies conformément aux dispositions des normes IAS / IFRS.

ÉTAT DE LA SITUATION FINANCIÈRE AU 31 DÉCEMBRE 2014

(en milliers de dirhams)	2014	2013
ACTIF		
Goodwill	10.690	16.858
Immobilisations incorporelles	100.271	92.117
Immobilisations corporelles	5.919.967	6.125.432
Titres mis en équivalence	90.276	87.938
Autres actifs financiers	139.709	153.761
- Prêts et créances	139.709	153.761
Créances d'impôts sur les sociétés	1.100	5.171
Impôts différés actifs	1.493	18.047
ACTIF NON COURANT	6.263.506	6.499.324
<i>Autres actifs financiers</i>		
- Instruments dérivés de couverture		
Stocks et en-cours	402.305	437.490
Créances clients	795.731	1.011.348
Autres débiteurs courants	181.959	305.588
Trésorerie et équivalent de trésorerie	262.898	286.157
ACTIF COURANT	1.642.892	2.040.582
TOTAL ACTIF	7.906.397	8.539.906

(en milliers de dirhams)	2014	2013
PASSIF		
Capital	524.073	524.073
Primes d'émission et de fusion		
Réserves	3.080.439	3.178.968
Ecarts de conversion		
Résultat net part du groupe	1.313.232	1.397.225
CAPITAUX PROPRES (PART DU GROUPE)	4.917.744	5.100.267
Intérêts minoritaires	6.258	5.880
CAPITAUX PROPRES DE L'ENSEMBLE CONSOLIDÉ	4.924.002	5.106.147
Provisions	63.793	77.932
Avantages du personnel	363.277	300.401
Dettes d'impôts sur les sociétés	12.374	69.782
Impôts différés Passifs	929.124	996.502
PASSIF NON COURANT	1.368.568	1.444.618
Provisions	25.129	26.251
Dettes financières courantes	411.193	615.663
- Instruments dérivés de couverture	612	488
- Dettes envers les établissements de crédit	410.581	615.175
Dettes fournisseurs courantes	532.113	699.557
Passifs liés aux actifs non courants détenus en vue de la vente		
Autres créiteurs courants	645.393	647.670
PASSIF COURANT	1.613.827	1.989.140
TOTAL PASSIF	7.906.397	8.539.906

COMPTE DE RÉSULTAT CONSOLIDÉ AU 31 DÉCEMBRE 2014

(en milliers de dirhams)	2014	2013
Chiffre d'affaires	4.934.951	5.049.806
Autres produits de l'activité		
PRODUITS DES ACTIVITÉS ORDINAIRES	4.934.951	5.049.806
Achats	1.579.751	1.630.093
Autres charges externes	472.659	455.277
Frais de personnel	396.927	397.030
Impôts et taxes	37.790	38.894
Amortissements et provisions d'exploitation	386.197	406.572
Autres produits et charges d'exploitation	15.595	(15.461)
CHARGES D'EXPLOITATION COURANTES	2.888.919	2.912.405
RÉSULTAT D'EXPLOITATION COURANT	2.046.032	2.137.401
Cessions d'actifs	388	(779)
Autres produits et charges d'exploitation non courants	(74.050)	(55.033)
AUTRES PRODUITS ET CHARGES D'EXPLOITATION	(73.661)	(55.811)
RÉSULTAT D'EXPLOITATION	1.972.371	2.081.589
Coût de l'endettement financier net		
Autres produits financiers	5.049	6.055
Autres charges financières	51.548	71.375
RÉSULTAT FINANCIER	(46.499)	(65.320)
RÉSULTAT AVANT IMPÔT DES ENTREPRISES INTÉGRÉES	1.925.871	2.016.269
Impôts sur les bénéfices	628.693	608.606
Impôts différés	(16.097)	10.582
Résultat net des entreprises intégrées	1.313.276	1.397.081
Part dans les résultats des sociétés mises en équivalence	2.338	2.859
Résultat net des activités poursuivies	1.315.614	1.399.941
Résultat net des activités abandonnées		
RÉSULTAT DE L'ENSEMBLE CONSOLIDÉ	1.315.614	1.399.941
Intérêts minoritaires	2.382	2.716
RÉSULTAT NET - PART DU GROUPE	1.313.232	1.397.225
Résultat net par le nombre moyen d'actions de la période		
- de base	75,7	80,5
- dilué	75,7	80,5

ÉTAT DU RÉSULTAT GLOBAL CONSOLIDÉ AU 31 DÉCEMBRE 2014

(en milliers de dirhams)	2014	2013
RÉSULTAT NET DE L'ENSEMBLE CONSOLIDÉ	1.315.614	1.399.941
Gains et pertes actuariels sur les engagements postérieurs à l'emploi	-48.355	-10.357
Impôt différé sur les gains et pertes actuariels des engagements postérieurs à l'emploi	14.332	3.027
Changement de périmètre	14.239	
Autres éléments du résultat global pour la période, nets d'impôts différés	-19.784	-7.330
RÉSULTAT GLOBAL DE LA PÉRIODE	1.295.830	1.392.611
Dont part du Groupe	1.292.863	1.389.916
Dont part des Minoritaires	2.967	2.695


ÉTAT DE VARIATION DES CAPITAUX PROPRES

(en milliers de dirhams)	Capital	Primes d'émission et de fusion	Actions d'auto-contrôle	Réserves consolidées	Résultat net part du Groupe	Total part du Groupe	Intérêts Minoritaires	Total
Au 1 ^{er} janvier 2013	524.073		-10.141	4.342.014		4.855.947	5.724	4.861.671
Variation de capital								
Dividendes distribués				-1.145.595		-1.145.595	-2.539	-1.148.134
Titres d'autocontrôle								
Variation de périmètre								
Produits et charges comptabilisés				-7.309	1.397.225	1.389.916	2.695	1.392.611
Ecarts de conversion								
Autres variations								
Au 31 décembre 2013	524.073		-10.141	3.189.110	1.397.225	5.100.267	5.880	5.106.147
Au 1 ^{er} janvier 2014	524.073		-10.141	4.586.335		5.100.267	5.880	5.106.147
Variation de capital								
Dividendes distribués				-1.475.387		-1.475.387	-2.589	-1.477.976
Titres d'autocontrôle								
Variation de périmètre								
Produits et charges comptabilisés				-20.369	1.313.232	1.292.863	2.967	1.295.830
Ecarts de conversion								
Autres variations								
Au 31 décembre 2014	524.073		-10.141	3.090.580	1.313.232	4.917.744	6.258	4.924.002

ÉTAT DE FLUX DE TRESORERIE CONSOLIDÉ AU 31 DÉCEMBRE 2014

(en milliers de dirhams)	2014	2013
RÉSULTAT NET DE L'ENSEMBLE CONSOLIDÉ	1.315.614	1.399.941
Elimination des charges et produits sans incidence sur la trésorerie et ou non liés à l'activité		
Dotations aux amortissements et provisions, pertes de valeur	386.267	399.388
Résultats des sociétés mises en équivalence	(2.338)	(2.859)
Résultats de cession et des pertes et profits de dilution	(388)	779
CAPACITÉ D'AUTOFINANCEMENT	1.699.154	1.797.248
Incidence de la variation du besoin en fonds de roulement	151.497	21.514
Impôts différés	(16.097)	10.582
FLUX NET DE TRÉSORERIE LIÉS AUX ACTIVITÉS OPÉRATIONNELLES	1.834.554	1.829.344
Incidence des variations de périmètre		
Acquisition d'immobilisations corporelles, incorporelles et financières	206.507	228.491
Cessions d'immobilisations corporelles, incorporelles et financières	(31.265)	(36.627)
FLUX NETS DE TRÉSORERIE LIÉS AUX ACTIVITÉS D'INVESTISSEMENT	175.242	191.865
Augmentation de capital		
Dividendes payés aux actionnaires de la société mère	1.475.387	1.145.595
Dividendes payés aux minoritaires	2.589	2.539
Réduction de capital		
FLUX NETS DE TRÉSORERIE PROVENANT DES ACTIVITÉS DE FINANCEMENT	1.477.976	1.148.134
Incidence de la variation des taux de change		
Incidence de changement des méthodes et principes comptables		
VARIATION DE LA TRESORERIE ET EQUIVALENTS DE TRESORERIE	181.336	489.346
Trésorerie et équivalents de trésorerie net à l'ouverture	(329.018)	(818.364)
Trésorerie et équivalents de trésorerie net à la clôture	(147.683)	(329.018)
VARIATION DE LA TRESORERIE ET EQUIVALENTS DE TRESORERIE	181.336	489.346

COMPTES SOCIAUX



Aux Actionnaires de
LAFARGE CEMENTS S.A.
Casablanca

**RESUME DU RAPPORT D'OPINION DES COMMISSAIRES AUX COMPTES CERTIFIANT
LES COMPTES ANNUELS DE LA SOCIETE LAFARGE CEMENTS S.A. - EXERCICE DU 1^{ER}
JANVIER AU 31 DECEMBRE 2014**

Conformément à la mission qui nous a été confiée par votre Assemblée Générale du 29 avril 2014, nous vous présentons notre rapport relatif à l'exercice clos le 31 décembre 2014.

Nous avons effectué l'audit des états de synthèse, ci-joints, de la société **LAFARGE CEMENTS S.A.**, comprenant le bilan, le compte de produits et charges, l'état des soldes de gestion, le tableau de financement et l'état des informations complémentaires (ETIC) relatifs à l'exercice clos le 31 décembre 2014. Ces états de synthèse font ressortir un montant de capitaux propres et assimilés de MAD 3 429 452 340,76 dont un bénéfice net de MAD 1 413 012 845,27.

La direction est responsable de l'établissement et de la présentation sincère de ces états de synthèse, conformément au référentiel comptable admis au Maroc.

Notre responsabilité est d'exprimer une opinion sur ces états de synthèse sur la base de notre audit. Nous avons effectué notre audit selon les Normes de la Profession au Maroc et compte tenu des dispositions légales et réglementaires en vigueur.

Nous certifions que les états de synthèse cités au premier paragraphe ci-dessus, sont réguliers et sincères et donnent, dans tous leurs aspects significatifs, une image fidèle du résultat des opérations de l'exercice écoulé ainsi que de la situation financière et du patrimoine de la société **LAFARGE CEMENTS S.A.** au 31 décembre 2014 conformément au référentiel comptable admis au Maroc.

Vérifications et informations spécifiques

Nous avons procédé également aux vérifications spécifiques prévues par la loi et nous nous sommes assurés notamment de la concordance des informations données dans le rapport de gestion du Conseil d'Administration destiné aux actionnaires avec les états de synthèse de la société.

Casablanca, le 16 mars 2015

Les Commissaires aux Comptes

Deloitte Audit



Deloitte Audit
288, Boulevard Zerktouni
CASABLANCA -
Tél : 05 22 22 40 25/26/34/81
Fax : 05 22 22 40 78

Ahmed Benabdelkhalek
Associé

Price Waterhouse



Price Waterhouse
101, Bd Massira Al Khadra Casablanca
Tél. : 022 98 40 40 / 022 77 98 98
Fax : 022 77 98 90 / 022 99 11 98
R.C. : 01031195 - R.C. 34533 - CNSS: 1618000

Mohamed Haddou-Bouazza
Associé

COMPTES SOCIAUX



BILAN ACTIF

	2014			2013
	Brut	Amortissement et provisions	Net	Net
ACTIF IMMOBILISÉ				
IMMOBILISATIONS EN NON VALEURS (A)	27.532.311,02	18.889.984,39	8.642.326,63	8.650.369,41
Frais préliminaires				
Charges à répartir sur plusieurs exercices	27.532.311,02	18.889.984,39	8.642.326,63	8.650.369,41
Primes de remboursement des obligations				
IMMOBILISATIONS INCORPORELLES (B)	277.719.984,36	107.434.057,93	170.285.926,43	138.621.161,90
Immobilisation en recherche et développement				
Brevets, marques, droits et valeurs similaires	50.100.981,31	50.100.981,31		
Fonds commercial	70.014.608,74		70.014.608,74	50.000.000,00
Autres immobilisations incorporelles	157.604.394,31	57.333.076,62	100.271.317,69	88.621.161,90
IMMOBILISATIONS CORPORELLES (C)	9.439.607.565,90	6.907.429.143,90	2.532.178.422,00	2.575.030.791,45
Terrains	141.645.943,56	45.332.248,63	96.313.694,93	64.415.357,95
Constructions	1.510.548.455,57	894.348.902,61	616.199.552,96	612.222.430,35
Installations techniques, matériel et outillage	7.369.751.489,21	5.877.013.655,13	1.492.737.834,08	1.674.819.814,29
Matériel transport	6.397.428,53	5.619.037,67	778.390,86	835.781,30
Mobilier, matériel de bureau et aménagements divers	68.950.547,19	58.343.594,22	10.606.952,97	6.198.774,79
Autres immobilisations corporelles	32.160.102,47	26.771.705,64	5.388.396,83	6.309.652,64
Immobilisations corporelles en cours	310.153.599,37		310.153.599,37	210.228.980,13
IMMOBILISATIONS FINANCIERES (D)	338.604.971,83	793.078,51	337.811.893,32	416.817.884,37
Prêts immobilisés	99.006.904,63	793.078,51	98.213.826,12	105.254.829,33
Autres créances financières	35.751.966,48		35.751.966,48	35.126.347,48
Titres de participation	203.846.100,72		203.846.100,72	276.436.707,56
Autres titres immobilisés				
ECARTS DE CONVERSION - ACTIF (E)				
Diminution des créances immobilisées				
Augmentation des dettes de financement				
TOTAL I (A+B+C+D+E)	10.083.464.833,11	7.034.546.264,73	3.048.918.568,38	3.139.120.207,13

BILAN ACTIF (SUITE)

	2014			2013
	Brut	Amortissement et provisions	Net	Net
ACTIF CIRCULANT				
STOCKS (F)	423.282.238,66	33.661.860,53	389.620.378,13	403.387.367,67
Marchandises	12.837.484,76	8.944.569,57	3.892.915,19	5.567.748,00
Matières et fournitures consommables	339.465.273,38	24.717.290,96	314.747.982,42	328.956.193,86
Produits en cours	1.777.853,73		1.777.853,73	2.279.797,61
Produits intermédiaires et produits résiduels	42.418.497,12		42.418.497,12	44.819.602,71
Produits finis	26.783.129,67		26.783.129,67	21.764.025,49
CREANCES DE L'ACTIF CIRCULANT (G)	1.493.214.629,75	119.294.172,65	1.373.920.457,10	1.430.438.915,79
Fournisseurs, débiteurs, avances et acomptes	18.590.926,80		18.590.926,80	3.908.002,59
Clients et comptes rattachés	1.072.543.572,03	118.307.711,85	954.235.860,18	747.636.296,01
Personnel	5.808.028,43	204.713,33	5.603.315,10	7.094.146,06
Etat	101.199.740,04		101.199.740,04	79.390.050,06
Comptes d'associés				144.400.000,00
Autres débiteurs	280.684.341,99	781.747,47	279.902.594,52	433.442.614,35
Comptes de régularisation-Actif	14.388.020,46		14.388.020,46	14.567.806,72
TITRES ET VALEURS DE PLACEMENT (H)				
ECARTS DE CONVERSION-ACTIF (I) (Eléments circulants)				
TOTAL II (F+G+H+I)	1.916.496.868,41	152.956.033,18	1.763.540.835,23	1.833.826.283,46
TRESORERIE				
TRESORERIE-ACTIF	239.171.148,25	2.538.076,34	236.633.071,91	164.225.376,32
Chèques et valeurs à encaisser	34.315.481,56		34.315.481,56	855.780,00
Banques, TG et CCP	204.282.476,90	2.538.076,34	201.744.400,56	162.162.767,50
Caisse, Régie d'avances et accreditifs	573.189,79		573.189,79	1.206.828,82
TOTAL III	239.171.148,25	2.538.076,34	236.633.071,91	164.225.376,32
TOTAL GENERAL I+II+III	12.239.132.849,77	7.190.040.374,25	5.049.092.475,52	5.137.171.866,91

BILAN PASSIF

	2014	2013
FINANCEMENT PERMANENT		
CAPITAUX PROPRES		
Capital social ou personnel (1)	524.073.390,00	524.073.390,00
Moins : actionnaires, capital souscrit non appelé capital appelé dont versé.....		
Prime d'émission, de fusion, d'apport	51.133.528,09	
Ecarts de réévaluation		
Réserve légale	52.407.339,00	52.407.339,00
Autres réserves	622.986.097,20	715.588.590,85
Report à nouveau		
Résultats nets en instance d'affectation		
Résultat net de l'exercice	1.413.012.845,27	1.392.272.111,35
Total des capitaux propres (A)	2.663.613.199,56	2.684.341.431,20
CAPITAUX PROPRES ASSIMILES (B)		
Subvention d'investissement		
Provisions réglementées	765.839.141,20	928.961.391,16
DETTES DE FINANCEMENT (C)		
Emprunts obligataires		
Autres dettes de financement		
PROVISIONS DURABLES POUR RISQUES ET CHARGES (D)	47.343.793,59	61.696.985,32
Provisions pour risques		
Provisions pour charges	47.343.793,59	61.696.985,32
ECARTS DE CONVERSION-PASSIF (E)		
Augmentation des créances immobilisées		
Diminution des dettes de financement		
TOTAL I (A+B+C+D+E)	3.476.796.134,35	3.674.999.807,68
PASSIF CIRCULANT		
DETTES DU PASSIF CIRCULANT (F)		
Fournisseurs et comptes rattachés	654.203.782,44	523.955.469,43
Clients créditeurs, avances et acomptes	146.434.246,58	115.765.178,44
Personnel	60.069.630,29	59.991.021,08
Organismes sociaux	29.630.572,17	27.996.692,47
Etat	197.833.964,56	235.515.336,59
Comptes d'associés	111.797.254,39	10.487.702,79
Autres créanciers	20.463.341,27	17.954.341,58
Comptes de régularisation - passif	3.839.080,15	4.028.691,35
AUTRES PROVISIONS POUR RISQUES ET CHARGES (G)	25.078.742,67	24.587.113,67
ECARTS DE CONVERSION-PASSIF (éléments circulants) (H)	35.542,20	
TOTAL II (F+G+H)	1.249.386.156,72	1.020.281.547,40
TRESORERIE		
TRESORERIE-PASSIF		
Crédits d'escompte		
Crédits de trésorerie	200.000.000,00	200.000.000,00
Banques (soldes créditeurs)	122.910.184,45	241.890.511,83
TOTAL III	322.910.184,45	441.890.511,83
TOTAL GÉNÉRAL I+II+III	5.049.092.475,52	5.137.171.866,91

COMPTE DE PRODUITS ET CHARGES (HORS TAXES)

Nature	Opérations propres à l'exercice 1	Opérations concernant les exercices précédents 2	Totaux de l'exercice 1+2 = 3	Totaux de l'exercice précédent 4
EXPLOITATION				
I PRODUITS D' EXPLOITATION				
Ventes de marchandises (en l'état)	22.190.818,64		22.190.818,64	2.094.076,03
Ventes de biens et services produits	4.574.139.111,45		4.574.139.111,45	4.249.779.359,88
Chiffre d'affaires	4.596.329.930,09		4.596.329.930,09	4.251.873.435,91
Variation de stocks de produits	- 6.847.046,34		- 6.847.046,34	5.069.950,25
Immobilisations produites par l'entreprise				
Subventions d'exploitation				
Autres produits d'exploitation				
Reprises d'exploitation : transferts de charges	20.908.989,91		20.908.989,91	14.471.025,44
Total I	4.610.391.873,66		4.610.391.873,66	4.271.414.411,60
II CHARGES D'EXPLOITATION				
Achats revendus de marchandises	18.680.885,99		18.680.885,99	3.199.285,72
Achats consommés de matières et fournitures	1.496.720.884,97	- 937.749,84	1.495.783.135,13	1.243.863.185,31
Autres charges externes	441.274.318,56	- 80.714,11	441.193.604,45	375.059.842,98
Impôts et taxes	35.466.433,86		35.466.433,86	34.019.547,91
Charges de personnel	388.476.615,96		388.476.615,96	335.381.706,58
Autres charges d'exploitation	2.224.412,33		2.224.412,33	2.546.361,98
Dotations d'exploitation	499.470.622,28		499.470.622,28	553.387.562,44
Total II	2.882.314.173,95	- 1.018.463,95	2.881.295.710,00	2.547.457.492,92
III RESULTAT D'EXPLOITATION (I-II)			1.729.096.163,66	1.723.956.918,68
FINANCIER				
IV PRODUITS FINANCIERS				
PRODUITS FINANCIERS				
Produits de titres de partic. et autres titres immobilisés	144.848.160,00		144.848.160,00	142.077.840,00
Gains de change	1.118.549,77		1.118.549,77	2.056.456,04
Intérêts et autres produits financiers	6.901.208,29		6.901.208,29	4.654.560,67
Reprises financières ; transferts de charges	35.180.000,00		35.180.000,00	
Total IV	188.047.918,06		188.047.918,06	148.788.856,71
V CHARGES FINANCIERES				
Charges d'intérêts	30.218.957,17		30.218.957,17	30.756.051,91
Pertes de change	1.887.262,37		1.887.262,37	1.979.547,34
Autres charges financières	1.371.044,99		1.371.044,99	987.916,67
Dotations financières				557.652,95
Total V	33.477.264,53		33.477.264,53	34.281.168,87
VI RESULTAT FINANCIER (IV-V)			154.570.653,53	114.507.687,84
VII RESULTAT COURANT (III+VI)			1.883.666.817,19	1.838.464.606,52

COMPTE DE PRODUITS ET CHARGES (HORS TAXES) SUITE

Nature	Opérations propres à l'exercice 1	Opérations concernant les exercices précédents 2	Totaux de l'exercice 1+2 = 3	Totaux de l'exercice précédent 4
VII RESULTAT COURANT (REPORTS)			1.883.666.817,19	1.838.464.606,52
VIII PRODUITS NON COURANTS				
Produits des cessions d'immobilisations	411.014,69		411.014,69	9.226.180,00
Subventions d'équilibre				
Reprises sur subventions d'investissement				3.041.627,07
Autres produits non courants				
Reprises non courantes ; transferts de charges	186.840.114,90		186.840.114,90	176.109.027,07
Total VIII	187.251.129,59		187.251.129,59	188.376.834,14
IX CHARGES NON COURANTES				
Valeurs nettes d'amortissements des immobilisations cédées	22.313,51		22.313,51	9.216.790,90
Subventions accordées				
Autres charges non courantes	85.184.772,60		85.184.772,60	56.433.000,42
Dotations non courantes aux amortissements et aux provisions	9.083.743,40		9.083.743,40	11.686.496,99
Total IX	94.290.829,51		94.290.829,51	77.336.288,31
X RESULTAT NON COURANT (VIII-IX)			92.960.300,08	111.040.545,83
XI RESULTAT AVANT IMPÔTS (VII+X)			1.976.627.117,27	1.949.505.152,35
XII IMPÔTS SUR LES SOCIÉTÉS			563.614.272,00	557.233.041,00
XIII RESULTAT NET (XI-XII)			1.413.012.845,27	1.392.272.111,35
XIV TOTAL DES PRODUITS (I + IV + VIII)			4.985.690.921,31	4.608.580.102,45
XV TOTAL DES CHARGES (II + V + IX + XIII)			3.572.678.076,04	3.216.307.991,10
XVI RESULTAT NET (TOTAL DES PRODUITS-TOTAL DES CHARGES)			1.413.012.845,27	1.392.272.111,35

ÉTAT DES SOLDES DE GESTION

	2014	2013
TABLEAU DE FORMATION DES RÉSULTATS		
+ Ventes de marchandises (en l'état)	22.190.818,64	2.094.076,03
- Achats revendus de marchandises	18.680.885,99	3.199.285,72
= MARGE BRUTE VENTES EN L'ETAT	3.509.932,65	-1.105.209,69
+ PRODUCTION DE L'EXERCICE	4.567.292.065,11	4.254.849.310,13
Ventes de biens et services produits	4.574.139.111,45	4.249.779.359,88
Variation stocks produits	-6.847.046,34	5.069.950,25
Immobilisations produites par l'entreprise pour elle-même		
- CONSOMMATIONS DE L'EXERCICE	1.936.976.739,58	1.618.923.028,29
Achats consommés de matières et fournitures	1.495.783.135,13	1.243.863.185,31
Autres charges externes	441.193.604,45	375.059.842,98
= VALEUR AJOUTEE	2.633.825.258,18	2.634.821.072,15
+ Subventions d'exploitation		
- Impôts et taxes	35.466.433,86	34.019.547,91
- Charges de personnel	388.476.615,96	335.381.706,58
= EXCEDENT BRUT D'EXPLOITATION OU INSUFFISANCE BRUTE D'EXPLOITATION	2.209.882.208,36	2.265.419.817,66
+ Autres produits d'exploitation		
- Autres charges d'exploitation	2.224.412,33	2.546.361,98
+ Reprises d'exploitation, transferts de charges	20.908.989,91	14.471.025,44
- Dotations d'exploitation	499.470.622,28	553.387.562,44
= RESULTAT D'EXPLOITATION (+ou-)	1.729.096.163,66	1.723.956.918,68
+/- RESULTAT FINANCIER	154.570.653,53	114.507.687,84
= RESULTAT COURANT	1.883.666.817,19	1.838.464.606,52
+/- RESULTAT NON COURANT (+ou-)	92.960.300,08	111.040.545,83
- Impôts sur les résultats	563.614.272,00	557.233.041,00
= RESULTAT NET DE L'EXERCICE	1.413.012.845,27	1.392.272.111,35
CAPACITE D'AUTOFINANCEMENT - AUTOFINANCEMENT		
Résultat net de l'exercice	1.413.012.845,27	1.392.272.111,35
Bénéfice +	1.413.012.845,27	1.392.272.111,35
Perte -		
+ Dotations d'exploitation	474.941.940,74	540.752.256,01
+ Dotations financières	2.744.647,27	557.652,95
+ Dotations non courantes	9.083.743,40	11.686.496,99
- Reprises d'exploitation	-1.071.377,97	-3.549.753,45
- Reprises financières	-35.180.000,00	
- Reprises non courantes	-186.840.110,40	-167.996.904,95
- Produits des cessions d' immobilisations	-411.014,69	-9.226.180,00
+ Valeurs nettes d'amortissement des immobilisations cédées	22.313,51	9.216.790,90
CAPACITE D'AUTOFINANCEMENT	1.676.302.987,13	1.773.712.469,80
Distributions de bénéfices	1.484.874.605,00	1.152.961.458,00
AUTOFINANCEMENT	191.428.382,13	620.751.011,80

TABLEAU DE FINANCEMENT

	EXERCICE		VARIATIONS	
	2014	2013	EMPLOIS	RESSOURCES
I . SYNTHESE DES MASSES DU BILAN				
1 Financement permanent	3.476.796.134,67	3.674.999.807,68	198.203.673,01	
2 Moins actif immobilisé	3.048.918.568,38	3.139.120.207,13		90.201.638,75
3 FONDS DE ROULEMENT (A) FONCTIONNEL (1 - 2)	427.877.566,29	535.879.600,55	108.002.034,26	
4 Actif circulant	1.763.540.835,23	1.833.826.283,46		207.847.038,22
5 Moins passif circulant	1.249.386.156,72	1.020.281.547,40		91.543.019,33
6 BESOINS DE FINANCEMENT GLOBAL (4 - 5)	514.154.678,51	813.544.736,06		299.390.057,55
7 TRESORERIE NETTE (ACTIF-PASSIF) A - B	-86.277.112,22	-277.665.135,51	191.388.023,29	

	2014		2013	
	EMPLOIS	RESSOURCES	EMPLOIS	RESSOURCES

II . EMPLOIS ET RESSOURCES

RESSOURCES STABLES DE L'EXERCICE (FLUX)

AUTOFINANCEMENT (A)	191.428.382,13	620.751.011,80		
Capacité d'autofinancement	1.676.302.987,13	1.773.712.469,80		
Distributions de bénéfiques	1.484.874.605,00	1.152.961.458,00		
CESSIONS ET REDUCTIONS D'IMMOBILISATIONS (B)	149.279.797,60	35.153.556,40		
Cessions d'immobilisations incorporelles				
Cessions d'immobilisations corporelles	3.224.652,11	9.226.180,00		
Cessions d'immobilisations financières	107.770.606,84			
Récupérations sur créances immobilisées	38.284.538,65	25.927.376,40		
AUGMENTATION DES CAPITAUX PROPRES ET ASSIMILES (C)	51.133.528,09			
Augmentations de capital, apports	51.133.528,09			
Subventions d'investissement			3.041.627,07	
AUGMENTATION DES DETTES DE FINANCEMENT (D) (nettes de primes de remboursement)				
TOTAL I. RESSOURCES STABLES (A+B+C+D)	391.841.707,82	3.041.627,07	655.904.568,20	

TABEAU DE FINANCEMENT (SUITE)

	2014		2013	
	EMPLOIS	RESSOURCES	EMPLOIS	RESSOURCES
ACQUISITIONS ET AUGMENTATIONS D'IMMOBILISATIONS (E)	494.366.001,56		176.235.599,60	
Acquisitions d'immobilisations incorporelles	36.532.556,92		26.470.470,36	
Acquisitions d'immobilisations corporelles	420.401.005,30		132.886.807,64	
Acquisitions d'immobilisations financières				
Augmentation des créances immobilisées	37.432.439,34		16.878.321,60	
REMBOURSEMENT DES CAPITAUX PROPRES (F)				
REMBOURSEMENT DETTES DE FINANCEMENT (G)				
EMPLOIS EN NON VALEURS (H)	5.477.740,52			
TOTAL II. EMPLOIS STABLES (E+F+G+H)	499.843.742,08		176.235.599,60	
VARIATION DE BESOIN DE FINANCEMENT GLOBALE		299.390.057,55	260.173.904,78	
VARIATION DE LA TRESORERIE	191.388.023,29		216.453.436,75	
TOTAL GENERAL	691.231.765,37	691.231.765,37	655.904.568,20	655.904.568,20

ÉTAT DE DÉROGATIONS

Indication des dérogations	Justification des dérogations	Dérogations sur le patrimoine et les résultats
I - Dérogation aux principes comptables fondamentaux	Les états de synthèse sont établis dans le respect des principes comptables fondamentaux préconisés par le code général de normalisation comptable (CGNC)	
II - Dérogation aux méthodes d'évaluation	Les méthodes d'évaluation répondent aux principes comptables fondamentaux	
III - Dérogation aux règles d'établissement et de présentation des états de synthèse	Les états de synthèse sont présentés conformément aux règles prévues par la loi comptable (article 9)	

ÉTAT DES CHANGEMENTS DE MÉTHODES

Nature des changements	Justification du changement	Influence des changements sur la situation financière et les résultats
I - Changement affectant les méthodes d'évaluation	Les méthodes d'évaluation demeurent inchangées et répondent aux règles adoptées par la norme comptable.	
II - Changement affectant les règles de présentation	La présentation des états de synthèse est conforme aux règles préconisées par la loi comptable. Les comptes sont établis suite à la fusion absorption par Lafarge Ciments de ses filiales Lafarge Bétons et Lafarge Granulats La fusion a été actée le 30 juin 2014 avec effet rétroactif au 1 ^{er} janvier 2014.	

IMMOBILISATIONS AUTRES QUE FINANCIÈRES

	Montant brut début exercice	AUGMENTATION			DIMINUTION			Montant brut fin exercice
		Acquisition	Production par l'entreprise pour elle-même	Virement	Cession	Retrait	Virement	
IMMOBILISATIONS EN NON-VALEURS	22 414 763,80	5.477.740,52				360.193,30		27.532.311,02
Frais préliminaires								
Charges à répartir sur plusieurs exercices	22 414 763,80	5.477.740,52				360.193,30		27.532.311,02
Primes de remboursement obligations								
IMMOBILISATIONS INCORPORELLES	241.124.147,44	36.532.556,92		3.594.211,00			3.530.931,00	277.719.984,36
Immobilisation en recherche et développement								
Brevets, marques, droits et valeurs similaires	50.100.981,31							50.100.981,31
Fonds commercial	50.000.000,00	20.014.608,74						70.014.608,74
Autres immobilisations incorporelles	141.023.166,13	16.517.948,18		3.594.211,00			3.530.931,00	157.604.394,31
IMMOBILISATIONS CORPORELLES	9.022.494.492,71	420.401.005,30		120.268.216,08	3.224.652,11		120.331.496,08	9.439.607.565,90
Terrains	107.185.943,56	34.460.000,00						141.645.943,56
Constructions	1.449.289.872,81	37.336.067,79		23.922.514,97				1.510.548.455,57
Installat. techniques, matériel et outillage	7.154.489.265,84	122.385.476,00		92.876.747,37				7.369.751.489,21
Matériel de transport	9.178.643,31	435.205,33			3.216.420,11			6.397.428,53
Mobilier, matériel bureau et aménagements	60.862.255,92	5.528.140,86		2.568.382,41	8.232,00			68.950.547,19
Autres immobilisations corporelles	31.259.531,14			900.571,33				32.160.102,47
Immobilisations corporelles en cours	210.228.980,13	220.256.115,32					120.331.496,08	310.153.599,37

LAFARGE CEMENTS : TITRES DE PARTICIPATION

Raison sociale de la société émettrice	Secteur d'activité	Capital social	Participation au capital	Prix d'acquisition global	Valeur comptable nette	Extrait des derniers états de synthèse de la société émettrice			Inscrits au C.P.C de l'exercice
						Date de clôture	Situation nette	Résultat net	
LAFARGE CEMENTOS	CIMENTS	2.014.200,00	98,26%	201.946.100,72	201.946.100,72	31/12/14	234.068.561,90	176.636.082,14	144.848.160,00
ECOCIM	TRAITEMENT DECHETS	2.000.000,00	45%	900.000,00	900.000,00	31/12/14			En cours de liquidation
LUBASA	CIMENTS	1.000.000,00	100%	1.000.000,00	1.000.000,00	31/12/14	-16.692.364,61	-5.416.816,03	0,00
TOTAL		5.014.200,00		203.846.100,72	203.846.100,72		217.376.197,29	171.219.266,11	144.848.160,00

TABLEAU DES PROVISIONS

	Montant début exercice	DOTATIONS			REPRISES			Montant fin exercice
		d'exploitation	financières	non courantes	d'exploitation	financières	non courantes	
1. Provisions pour dépréciation de l'actif immobilisé	35.766.507,58		206.570,93			35.180.000,00		793.078,51
2. Provisions réglementées	928.961.391,16			8.879.846,04			172.002.096,00	765.839.141,20
3. Provisions durables pour risques et charges	61.696.985,32	1.352.303,81		203.897,36	1.071.378,50		14.838.014,40	47.343.793,59
SOUS TOTAL (A)	1.026.424.884,06	1.352.303,81	206.570,93	9.083.743,40	1.071.378,50	35.180.000,00	186.840.110,40	813.976.013,30
4. Provisions pour dépréciation de l'actif circulant (hors trésorerie)	64.197.681,76	96.909.541,97			8.151.190,55			152.956.033,18
5. Autres Provisions pour risques et charge	24.587.113,67	1.613.389,81			1.121.760,81			25.078.742,67
6. Provisions pour dépréciation des comptes de trésorerie			2.538.076,34					2.538.076,34
SOUS TOTAL (B)	88.784.795,43	98.522.931,78	2.538.076,34		9.272.951,36			180.572.852,19
TOTAL (A+B)	1.115.209.679,49	99.875.235,59	2.744.647,27	9.083.743,40	10.344.329,86	35.180.000,00	186.840.110,40	994.548.865,49

TABLEAU DES CREANCES

Dettes	TOTAL	ANALYSE PAR ECHÉANCE			AUTRES ANALYSES			
		Plus d'un an	Moins d'un an	Échues et non recouvrées	Montants en devises	Montants sur l'Etat et Org. Publ.	Montants sur les Entrep. liées	Montants représentés par effets
DE L'ACTIF IMMOBILISE	134.758.871,11	123.172.364,11	11.000.000,00	586.507,00				
Prêts Immobilisés	99.006.904,63	87.420.397,63	11.000.000,00	586.507,00				
Autres créances financières	35.751.966,48	35.751.966,48						
DE L'ACTIF CIRCULANT	1.493.214.629,75		1.321.306.734,51	171.907.895,24	56.892.937,38	101.199.740,04	290.704.853,35	94.072.393,38
Fournisseurs débiteurs, avances et acomptes	18.590.926,80		18.590.926,80					
Clients et comptes rattachés	1.072.543.572,03		900.635.676,79	171.907.895,24	56.892.937,38		32.790.977,14	94.072.393,38
Personnel	5.808.028,43		5.808.028,43					
Etat	101.199.740,04		101.199.740,04			101.199.740,04		
Comptes d'associés								
Autres débiteurs	280.684.341,99		280.684.341,99				257.913.876,21	
Compte de régularisation-actif	14.388.020,46		14.388.020,46					

TABLEAU DES DETTES

	TOTAL	ANALYSE PAR ECHÉANCE			AUTRES ANALYSES			
		Plus d'un an	Moins d'un an	Echues et non payées	Montants en devises	Montants Etat et Org. Pub.	Montants Entreprises liées	Montants représentés par effets
DE FINANCEMENT								
Emprunts obligataires								
Autres dettes de financement								
DU PASSIF CIRCULANT	1.224.271.871,85		1.224.271.871,85		2.711.507,52	201.797.452,82	123.946.533,88	153.558.679,67
Fournisseurs et comptes rattachés	654.203.782,44		654.203.782,44		2.711.507,52		22.070.799,34	153.558.679,67
Clients créditeurs	146.434.246,58		146.434.246,58					
Personnel	60.069.630,29		60.069.630,29					
Organismes sociaux	29.630.572,17		29.630.572,17			3.963.488,26		
Etat	197.833.964,56		197.833.964,56			197.833.964,56		
Comptes d'associés	111.797.254,39		111.797.254,39				100.290.000,00	
Autres créanciers	20.463.341,27		20.463.341,27				1.585.734,54	
Comptes régularisation passif	3.839.080,15		3.839.080,15					

TABLEAU DES SURETÉS RÉELLES DONNÉES OU REÇUES

TIERS CREDITEURS OU TIERS DEBITEURS	Montant couvert par la sureté	Nature	Date et lieu d'inscription	Objet	Valeur comptable nette de la sûreté donnée à la date de clôture
SURETÉS REÇUES					
CLIENTS	60.225.000,00	Hypothèques	Terrains et locaux	Couverture créances clients	
PERSONNEL	85.515.169,00	Hypothèques	Locaux	Couverture des prêts	

ENGAGEMENTS FINANCIERS RECUS OU DONNÉS HORS OPERATIONS DE CRÉDIT - BAIL

	2014	2013
ENGAGEMENTS DONNÉS		
AVALS ET CAUTIONS		
ENGAGEMENTS EN MATIÈRE DE PENSIONS DE RETRAITES ET OBLIGATIONS SIMILAIRES		
AUTRES ENGAGEMENTS DONNÉS		
Cautions	10.574.225,39	10.574.225,39
Cautions C C G		
Couverture des importations	11.106.000,00	25.090.000,00
Engagements TET II		
Engagements Ligne II BSK TERRAINS	25.783.874,83	26.229.495,60
AUTRES	140.139.317,47	65.215.877,50
INVESTISSEMENTS	112.846.000,00	72.302.000,00
PRINCIPALES COMMANDES EXPLOITATION	1.002.292.153,60	550.568.107,09
TOTAL*	1.302.741.571,29	749.979.705,58

* DONT ENGAGEMENT À L'ÉGARD D'ENTREPRISES LIÉES

ENGAGEMENTS REÇUS

AVALS ET CAUTIONS		
AUTRES ENGAGEMENTS REÇUS		
Cautions Fournisseurs d'immobilisation	44.956.572,70	18.566.322,24
Cautions Clients	105.040.000,00	83.210.000,00
Garantie décennale		
Cession assurance personnel		
Procuration option capital personnel	1.000.000,00	1.120.000,00
Cautions SCI		
Affaire terrains Meknès	4.790.000,00	4.790.000,00
TOTAL	155.786.572,70	107.686.322,24

RÉSOLUTIONS

ASSEMBLÉE GÉNÉRALE DU 27 AVRIL 2015



PREMIÈRE RÉSOLUTION

L'Assemblée Générale, après avoir entendu la lecture du rapport de gestion du Conseil d'Administration et du rapport établi conformément à la loi par les Commissaires aux Comptes sur l'exercice 2014, approuve les opérations, les comptes et le bilan de cet exercice tels qu'ils lui ont été présentés, se soldant par un bénéfice net comptable de 1 413 012 845, 27 dirhams.

Elle donne, en conséquence, aux membres du Conseil d'Administration, quitus de leur gestion pour l'exercice 2014 et aux Commissaires aux comptes quitus de l'exécution de leur mission au titre du même exercice.

DEUXIÈME RÉSOLUTION

L'Assemblée Générale, après avoir entendu la lecture du rapport spécial des Commissaires aux Comptes sur les conventions visées à l'article 56 de la loi 17.95 relative aux sociétés anonymes, déclare approuver les conclusions du dit rapport ainsi que les conventions qui y sont mentionnées.

TROISIÈME RÉSOLUTION

L'Assemblée Générale, approuvant la proposition du Conseil, décide de répartir les résultats de l'exercice comme suit :

	Dirhams
Bénéfice net de l'exercice 2014	1.413.012.845,27
Réserves facultatives	8.466.995,88
Prime de fusion distribuable	44.824.917,60
Total à affecter	1.466.304.758,75
Dividendes ordinaires: 66 dhs x 17 469 113 actions	1.152.961.458,00
Solde à affecter au compte 'réserves facultatives'	313.343.300,75

L'Assemblée Générale fixe, en conséquence, le dividende ordinaire par action à 66 dirhams au titre de l'exercice 2014.

Ce dividende sera mis en paiement à compter du 26 mai 2015.

QUATRIÈME RÉSOLUTION

L'Assemblée Générale, approuvant la proposition du Conseil d'Administration, décide de fixer à la somme de 2.200.000,00 dirhams le montant brut alloué au Conseil d'Administration au titre des jetons de présence se rapportant à l'exercice 2014. Ce montant reste inchangé par rapport à l'exercice précédent.

CINQUIÈME RÉOLUTION

L'Assemblée Générale, connaissance prise des rapports du Conseil d'Administration et des Commissaires aux Comptes, approuve les comptes consolidés tels qu'ils sont présentés et faisant ressortir pour l'exercice 2014, un résultat net de l'ensemble consolidé de 1 315 613 513,23 dirhams.

SIXIÈME RÉOLUTION

L'Assemblée Générale prend acte de la démission de Monsieur Hassan Bouhemou, de ses fonctions d'Administrateur, intervenue le 30 septembre 2014 et lui consent quitus entier et définitif de sa gestion au titre de l'exercice écoulé.

L'Assemblée Générale ratifie la cooptation en remplacement en qualité d'Administrateur par le Conseil d'Administration lors de sa réunion en date du 11 décembre 2014 de Monsieur Hassan Ouriagli, pour la durée restant à courir du mandat de son prédécesseur, soit jusqu'au jour de la réunion de l'Assemblée Générale Ordinaire annuelle qui sera appelée à statuer sur les comptes de l'exercice 2016.

SEPTIÈME RÉOLUTION

L'Assemblée Générale prend acte de la démission de Monsieur Michel Rose de ses fonctions de représentant permanent de la société Administrateur, Lafarge SA, intervenue le 8 octobre 2014.

L'Assemblée Générale prend acte de la désignation en remplacement en qualité de représentant permanent de la société Administrateur, Lafarge SA, de Monsieur José Antonio Primo, constatée par le Conseil d'Administration lors de sa réunion en date du 11 décembre 2014, pour la durée restant à courir du mandat de Lafarge SA, soit jusqu'au jour de la réunion de l'Assemblée Générale Ordinaire annuelle qui sera appelée à statuer sur les comptes de l'exercice 2016.

HUITIÈME RESOLUTION

L'Assemblée Générale prend acte de la démission de ses fonctions d'Administrateur de Monsieur Mohamed Lamrani intervenue le 10 février 2015 et lui consent quitus entier et définitif de sa gestion au titre de l'exercice écoulé.

NEUVIÈME RESOLUTION

L'Assemblée Générale constate en tant que de besoin que le Conseil d'Administration est composé comme suit :

- Monsieur Mohamed Kabbaj.
- Monsieur Christian Herrault.
- Monsieur Hassan Ouriagli.
- Monsieur Jean-Marie Schmitz.
- Monsieur Saâd Sebbar.
- Monsieur Aymane Taud.
- La Banque Islamique de Développement, représentée par Monsieur Abderrahmane El Medkouri.
- La Caisse de Dépôt et de Gestion, représentée par Monsieur Omar Lahlou.
- La Caisse Interprofessionnelle Marocaine de Retraites, représentée par Monsieur Khalid Cheddadi.
- Lafarge représentée par Monsieur José Antonio Primo.

Le mandat de ces Administrateurs arrivera à expiration à la date de l'Assemblée Générale Ordinaire qui sera appelée à statuer sur les comptes de l'exercice 2016.

DIXIÈME RESOLUTION

L'Assemblée Générale Ordinaire donne tous pouvoirs aux porteurs de copies ou extraits du présent procès-verbal pour faire toutes déclarations et remplir toutes formalités nécessaires.

LAFARGE MAROC
6, route de Mekka
Quartier les Crêtes – BP 7234 – 20150 – Casablanca – Maroc
Tél. : (+212) 522.52.49.72 - Fax : (+212) 522.50.45.01
www.lafarge.ma

